

## Informe de Coyuntura Económica y Laboral Sector Metal de Asturias

Segundo Trimestre de 2016

### Índice

---

01 *La Industria del Metal no tiene un minuto que perder*

### 03 Coyuntura Económica

03 Coyuntura Internacional. *Fuente: CONFEMETAL*

03 Coyuntura Nacional. *Fuente: CONFEMETAL*

05 Coyuntura Asturias. *Fuente: SADEI*

06 Coyuntura del Metal Nacional. *Fuente CONFEMETAL*

08 Coyuntura del Metal Asturias.

### 16 Coyuntura Laboral

16 Situación de la Negociación Colectiva Nacional. *Fuente: CONFEMETAL*

19 Negociación Colectiva Metal Asturias

### 21 Otros datos Estadísticos

21 Índice de Precios al Consumo (IPC)

22 Índice de Precios Industriales

22 Mercado de Productos de Acero

24 El Metal de Asturias en Cifras

---

---

Este informe ha sido realizado por FEMETAL con la colaboración de las empresas asociadas y con el asesoramiento del Departamento de Economía Aplicada de la Universidad de Oviedo.

---

Fuentes:

---

- CONFEMETAL: Informe de Coyuntura económica y laboral nº 220 (septiembre-octubre 2016)
- CONFEMETAL: Situación de la negociación colectiva provincial de la Industria del Metal (13 de septiembre de 2016)
- SADEI: Coyuntura de Asturias (julio 2016)

## *La Industria del Metal no tiene un minuto que perder*

Han sido 10 meses de interinidad gubernamental, y otros tantos de incertidumbre ante la posibilidad de tener que hacer frente a unas terceras elecciones. Entre tanto, la economía comienza a dar síntomas de desaceleración y la industria ya presenta indicadores negativos. Todos los agentes implicados en la actividad productiva, empresarios, trabajadores y agentes sociales, están haciendo un esfuerzo notable por recuperar el aliento económico del país, tratando de consolidar cimientos tras el huracán de la crisis. Todo apunta a que, por fin, en breves días contaremos con un Gobierno que no debe perder ni un segundo en reactivar la economía de este país, antes de que sea demasiado tarde. Ahora es el momento de pasar a un segundo plano las desavenencias políticas y otorgar absoluto protagonismo a la industria de este país como principal motor de crecimiento económico.

El segundo trimestre de 2016 la economía española creció un 0,8% con una tasa interanual del 3,2%. En este escenario, la industria del metal nacional reflejó un crecimiento del 7,5%. Sin embargo es en la previsión de pedidos y de cifra de negocio cuando se atisban los primeros síntomas de ralentización y prueba de ello es el Índice de Entrada de Pedidos de la Industria del Metal (IEPMET), elaborado por Confemetal, que muestra una tasa cero en lo que va de año y en concreto refleja una reducción del -15,8% en el mes de junio.

Si hablamos de Asturias, el escenario es también preocupante. El indicativo de producción del metal, se encuentra muy por debajo de la media nacional, y en el segundo trimestre del año tan solo se anotó un crecimiento de 0,78% y del 0,93% en el primer semestre de 2016. A todas luces, más de 6 puntos porcentuales nos separan del ritmo económico del país y la región refleja un escenario político-económico que no es para nada mejor, porque la falta de unos Presupuestos Generales ambiciosos y comprometidos, y el ya casi hecho de volver a enfrentarnos a una segunda prórroga presupuestaria atisban un panorama de inestabilidad que en nada contribuye con el crecimiento de la economía que en el segundo trimestre del año ya muestra una disminución de la cifra de negocio de -7,15% y una merma de las exportaciones del 15% respecto al mismo periodo del año anterior.

Y entre tanto, los empresarios, que han hecho sus deberes adaptando las estructuras empresariales a los nuevos tiempos, y soportando una importante carga fiscal para la reducción del déficit público, se enfrentan a una previsiones económicas que apuntan a una ralentización de la economía nacional para el tercer trimestre –el 0,7% del PIB, una décima menos que el trimestre anterior- ocasionado por un retroceso de la inversión y por la inestabilidad política que el país padece desde hace 10 meses, según el último informe de CEOE.

Y la pregunta vuelve a ser la misma, ante este panorama y los riesgos que refleja a corto medio plazo, ¿cuánto debemos esperar para tener una política económica estable y ambiciosa con la actividad industrial de este país? Lo cierto es que el tiempo se evapora y es necesario un impulso que permita seguir avanzando en el proceso de reformas, en la reducción de costes fiscales, adaptando los salarios a la productividad, entre otras muchas cuestiones.

Todos los datos apuntan que el momento es Ahora. Es el momento de plantear un proyecto socio-económico a través de unos Presupuestos Generales para el país y para la región que permitan a las empresas, como principal motor económico, consolidar los avances logrados, impulsar las inversiones y seguir progresando en el estado de bienestar creando empleo estable y de calidad.

El mercado de la industria del metal tiene como importante destino la UE y el resto del mundo. Ya es tiempo de que Asturias trabaje en la convergencia con el resto de países de Europa. Los mimbres los tenemos, España es uno de los países con mayor tasa de crecimiento del PIB de la zona euro, un 3,2% en tasa interanual frente al 1,8% de la media europea y un 2,9% de Asturias.

Por eso es necesario evitar la distracción con debates estériles, cuando lo que toca es aprovechar esta ventaja y realizar una apuesta decidida por la fabricación avanzada para integrarnos en las principales cadenas globales de valor. Pero para ello tenemos que dotar de competencias y cualificación a nuestras empresas y trabajadores, y eso lo conseguimos mejorando los recursos humanos y tecnológicos del sector y apostando por la innovación.

Debemos centrar nuestros esfuerzos en potenciar iniciativas de cooperación orientadas en todo momento a acelerar el ritmo de crecimiento del sector tanto en facturación como en rentabilidad. Y ello requiere de una administración pública fuerte que respalde esta evolución en forma de políticas activas para la consolidación e impulso al sector industrial, que en el caso de metal supone el 32% de las empresas de la región, el 52% del empleo y el 11% del producto interior bruto.

El tiempo no espera, y nuestra economía no puede seguir estancada en el olvido. Es tiempo de avanzar hacia un futuro cada vez más cercano y para el que debemos estar preparados. Es momento de acción, sin dilaciones y con proyectos firmes e ilusionantes.

## Coyuntura Económica

### Coyuntura Internacional

La OCDE revisó recientemente las **previsiones de crecimiento económico mundial**, una décima a la baja tanto **en 2016 como en 2017, hasta el 2,9% y el 3,2%**, respectivamente, después de crecer un 3,1% en 2015, en comparación con las proyecciones del pasado junio. Se prevé que el "Brexit" tenga un impacto negativo en las economías más desarrolladas, sobre todo el próximo año, en tanto que prevé que la negativa evolución de los principales productores de materias primas, como Brasil y Rusia, se irán moderando. Para la economía de Estados Unidos, pronostica un **aumento del PIB del 1,4% en 2016 y del 2,1% en 2017**, tasas más bajas en cuatro y una décimas, respectivamente, al previsto hace tres meses. El crecimiento del PIB de la zona euro para 2016 y 2017 también se revisa a la baja, una y tres décimas, **hasta el 1,5% en 2016 y el 1,4% en 2017**. Para Reino Unido, el **avance del PIB en 2016** se eleva una décima, **hasta el 1,8%**, mientras que el de **2017** se rebaja un punto, **hasta el 1%**, momento en el que el "Brexit" tendrá un mayor impacto según la OCDE. Finalmente, para los principales países emergentes, se mantienen las previsiones de crecimiento de China (**6,5% para 2016 y 6,2% para 2017**) y de India (**7,4% para 2016 y 7,5% para 2017**), y se modera un punto la caída del PIB de Brasil prevista para **2016, hasta el -3,3%**, y 1,4 puntos la de **2017, hasta el -0,3%**.

### Coyuntura Nacional

Según los datos de Contabilidad Nacional, **la economía española anotó un crecimiento trimestral del 0,8%, en el segundo trimestre del año 2016**, igual tasa que la del trimestre anterior, **alcanzándose una tasa interanual del 3,2%** (3,4 % en el primer trimestre). Este avance del PIB se ha producido como consecuencia de la aportación de la demanda nacional al crecimiento agregado (3,0%) a la que se suma la contribución positiva de la demanda externa (+0,2 puntos porcentuales). La demanda interna baja ocho décimas con respecto al crecimiento anotado en el trimestre anterior y la demanda exterior presenta una aportación positiva frente a la contribución negativa de cuatro puntos en el primer trimestre. Por el lado de la demanda nacional cabe destacar el menor avance del consumo final (por el menor aumento del gasto en consumo de las AAPP) y de la formación bruta de capital fijo, con menor crecimiento tanto en construcción como en bienes de equipo. Por el lado de la oferta, se observaron menores tasas de variación en todas las ramas de producción, en comparación a las alcanzadas en el primer trimestre.

#### Actividad productiva Sector Industrial

El **Valor Añadido Bruto de las ramas industriales** presentó un **crecimiento anual del 2,6%**, una décima menor que la tasa de variación del primer trimestre (2,7%). En tasa de variación intertrimestral anota un 1,1% de aumento. La industria manufacturera, por su parte, crece a un ritmo del 3,9% (4,3% en el primer trimestre), en línea con la evolución de la demanda de este tipo de bienes, en tanto que la tasa de variación intertrimestral alcanza un incremento del 1%.

En el mes de julio de 2016, el Índice de Producción Industrial (IPI) descendió un -5,2 % en comparación al mismo mes del año anterior, con un incremento del 0,4 % en el índice corregido de calendario, que descuenta el efecto calendario de los festivos

del mes de julio. En lo que va de año 2016, **primeros siete meses, se produce un incremento del 1,7% anual**. Según los tipos de bienes, la producción de los bienes de consumo bajó en julio un -6,0% (+1,1% corregido) y dentro de éstos, la producción de bienes de consumo duradero anotó un -7,9% (+0,4% corregido), y la de bienes de consumo no duradero un -5,8% (+0,4% corregido). Por su parte, la producción de bienes de equipo baja en julio un -6,5% (0,7% corregido), la producción de bienes intermedios el -4,7% (+1,1% corregido) y la de la energía un -3,4% interanual (-1,8% corregido). En los siete primeros meses del año, la producción de bienes de consumo aumenta un 2,1% y dentro de éstos, la producción de bienes de consumo duradero baja un -0,6% y la de bienes de consumo no duradero sube un 2,3%. Por su parte, la producción de bienes de equipo aumentó hasta julio un 5,6%, la producción de bienes intermedios un 1,8% y la de la energía bajó un -3,7% en comparación al mismo período del año anterior.

En el mes de julio de 2016, el Índice de Entrada de Pedidos en la Industria descendió un -8,4% en comparación al mismo mes del año anterior, tras el -4,5% registrado en junio. **En los siete primeros meses se anota una caída del -1,9%**. Según los tipos de bienes, los pedidos de bienes de consumo subieron un 3,4% en julio, dentro de los cuales, los pedidos de bienes de consumo duradero aumentaron un 16,0% y los de bienes de consumo no duradero un 2,8%. Por su parte, los pedidos de bienes de equipo descienden un -19,8%, los de bienes intermedios bajan un -3,5%, y los de la energía un -27,4%. En lo que va de año 2016, el Índice de Entrada de Pedidos en la Industria de bienes de consumo ha subido un 2,7%, en comparación al mismo período del año anterior, dentro de los cuales, los pedidos de bienes de consumo duradero aumentan un 6,8% y los de bienes de consumo no duradero un 2,5%. Los pedidos de bienes de equipo aumentan un 3,7% hasta julio de 2016, los de bienes intermedios bajan un -3,4%, y los de la energía un -27,7%.

## Coyuntura industrial

### Índice de Producción Industrial de Asturias (IPIA). Base 2010

	Julio 2016	Julio 2015	% Var.
--	------------	------------	--------

#### IPIA total y según ramas de actividad (R28)

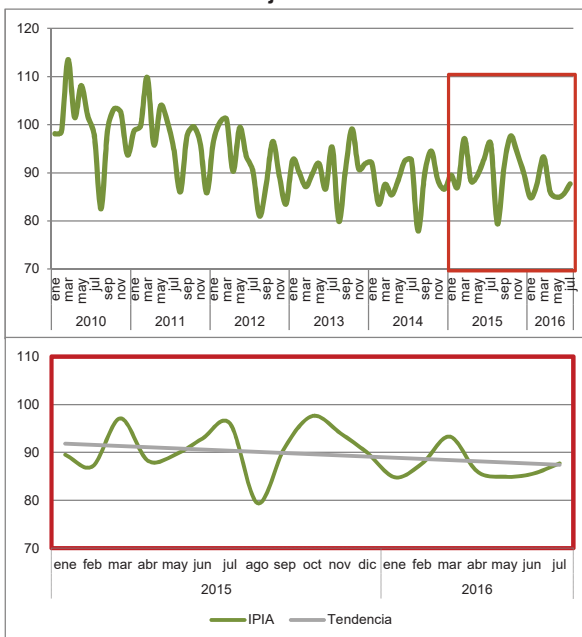
	Julio 2016	Julio 2015	% Var.
<b>TOTAL</b>	<b>87,7</b>	<b>96,0</b>	<b>-8,6</b>
Industrias extractivas	48,2	52,0	-7,3
Alimentación, bebidas y tabaco	77,1	77,5	-0,5
Otras industrias manufactureras	88,0	82,3	6,9
Industria química	86,3	112,7	-23,4
Otros productos minerales no metálicos	76,2	76,6	-0,5
Metalurgia	96,6	93,0	3,9
Fabricación de productos metálicos	81,0	81,3	-0,4
Industria transformadora de los metales	73,8	83,9	-12,0
Energía eléctrica, gas, vapor	120,1	158,8	-24,4

#### IPIA según destino económico de los bienes

	Julio 2016	Julio 2015	% Var.
Bienes de consumo	74,3	74,6	-0,4
Bienes de equipo	75,8	74,6	1,6
Bienes intermedios	90,7	94,4	-3,9
Energía	99,4	129,2	-23,1

Fuente: SADEI

#### Evolución del IPIA del conjunto de la industria



## Encuesta industrial de coyuntura

	Julio 2016	Julio 2015	Dif.
--	------------	------------	------

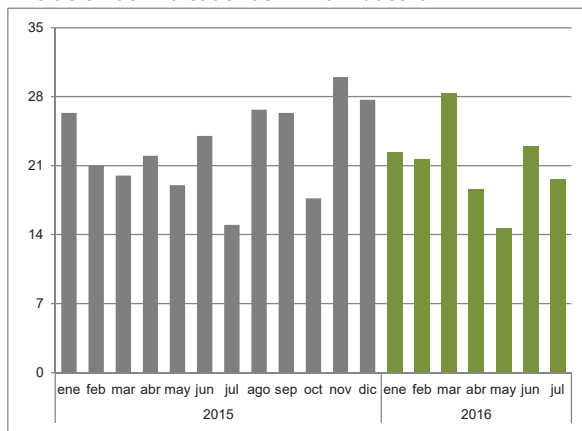
<b>Indicador de Clima Industrial</b>	<b>20</b>	<b>15</b>	<b>5</b>
Cartera de pedidos	17	15	2
Tendencia prevista de producción	4	-5	9
Stock de productos terminados	-38	-35	-3
Días de trabajo asegurado	94	93	1

	II trimestre 2016	II trimestre 2015	Dif.
--	-------------------	-------------------	------

Utilización capacidad productiva (%)	83	84	-1
--------------------------------------	----	----	----

Fuente: SADEI

#### Evolución del Indicador de Clima Industrial



## Coyuntura del Metal Nacional

### Actividad productiva

El Índice de Producción del Metal (IPIMET) descendió en el mes de julio, un -7,3% interanual, después del 0,4% del mes anterior, reflejando cierta desaceleración en el ritmo de crecimiento. El índice corregido de calendario habría aumentado un 0,8%, en julio. **En el segundo trimestre de 2016 el IPI del Metal ha crecido un 7,5%, después del 4,1% del primero.** Por ramas de actividad y para los siete primeros meses del año, cabe destacar que todas ellas mantienen el tono positivo, destacando por su buena evolución la rama de automoción y los bienes de equipo.

El Índice de Cifra de Negocios de la Industria del Metal (ICNMET), que mide la evolución de la demanda actual y la facturación, descendió en julio un 1,9% (provisional), tras el aumento del 1,1% de junio. Con estos resultados, **se acumula un crecimiento global del 1,6%**, mucho menos intenso en comparación con los aumentos de los meses anteriores. La evolución de la cifra de negocio según las ramas de actividad del Metal ha mostrado tasas positivas en todas ellas en el año 2016, excepto en la metalurgia, material y equipo eléctrico y en otro material de transporte.

El Índice de Entrada de Pedidos de la Industria del Metal (IEPMET), que mide la evolución de la demanda futura, descendió en julio 7,7% (provisional), después del -15,8% de junio, lo que supone una **importante desaceleración de los pedidos del Metal que acumulan una tasa cero en lo que va de año 2016.** Según las ramas de actividad, la evolución de la entrada de pedidos ha sido dispar según las ramas. Las únicas que mantienen el tono positivo son automoción y reparación de maquinaria.

#### INDICADORES DE ACTIVIDAD DE LA INDUSTRIA DEL METAL

Códigos CNAE 2009. Base 2010=100

% variación sobre mismo período del año anterior	% Índices de Producción			% Índices de Cifra de Negocios			% Índices de Entrada de Pedidos		
	Jun16	Jul16	Ene-Jul 2016	Jun16	Jul16	Ene-Jul 2016	Jun16	Jul16	Ene-Jul 2016
24. Metalurgia, fab. productos acero, acero y ferroatomociones.	1,0	-1,5	0,3	-13,7	-7,9	-15,2	-11,1	-16,7	-15,7
25. Fab. prod. metálicos excepto maquinaria y equip.	-2,7	-11,4	1,6	0,8	0,8	2,8	-3,4	0,0	-3,5
26. Fab. prod. informáticos, electrónicos y óptic	-11,5	-7,5	-2,7	0,7	6,3	4,0	-16,2	7,1	-0,3
27. Fab. de material y equipo eléctrico	-1,2	-13,2	-2,1	0,5	-2,8	-1,6	-9,1	1,5	-2,0
28. Fab. de maquinaria y equipo n.c.o.p. (*)	-1,3	-5,5	5,2	-3,3	0,3	4,7	7,0	-11,8	-0,5
29. Fab. vehículos de motor, remolques y semirremolques	6,5	-9,3	9,8	9,3	-1,2	8,9	-2,4	3,6	8,3
30. Fab. de otro material de transporte	-1,5	9,8	6,0	-1,3	-6,3	-0,8	-75,2	-42,5	2,6
33. Reparación e instalación de maquinaria y equip.	2,1	-4,4	1,6	1,2	2,7	1,5	19,1	4,2	4,2
<b>Industria del Metal</b>	<b>0,4</b>	<b>-7,3</b>	<b>3,8</b>	<b>1,1</b>	<b>-1,9</b>	<b>1,6</b>	<b>-15,8</b>	<b>-7,7</b>	<b>0,0</b>

(\*) n.c.o.p. = no clasificado en otra parte. - Fuentes: INE y Confemetal



## Comercio exterior

Las exportaciones del Sector del Metal en julio de 2016 bajaron un -8,2% en comparación al mismo mes del año anterior, después del **aumento registrado en junio, el 7,7%**. En lo que va de año las exportaciones registran un aumento del 2,8% en comparación al mismo período del año anterior. Por su parte, las importaciones del Metal descendieron en julio un 8,0%, después del incremento del 6,8% de junio, acumulando en lo que va de año un aumento del 3,6%. El saldo comercial en julio fue positivo (+549 millones de euros) pero se acumula en los siete primeros meses del año un déficit de -1.506 millones de euros. Por tipos de bienes y para el período de enero a julio, las exportaciones de metales comunes y sus manufacturas bajan un -9,3%, las de material de transporte aumentan un 8,0%, las de instrumentos mecánicos de precisión un 8,8% y las de maquinaria, aparatos y material eléctrico aumentan un 1,8%. Las importaciones de metales comunes y sus manufacturas descienden un -8,6% hasta julio, las de maquinaria, aparatos y material eléctrico suben un 4,3%, las de material de transporte un 8,1% y las de instrumentos mecánicos de precisión un 7,0%.

## Mercado laboral

Según la EPA, el número de ocupados en la Industrial del Metal (divisiones CNAE2009 del 24 al 30 y el 33) alcanzó la cifra de 944.900 personas **en el segundo trimestre de 2016**, lo que supone **un aumento del 4,6 % respecto al mismo trimestre del año anterior** y 41.200 empleos más que un año antes. En lo que va de año, la media recoge un **aumento de los ocupados del 5,6%**, con 945.100 ocupados **en el primer semestre**.

El número de parados EPA en la Industria del Metal en el segundo trimestre de 2016 alcanzó la cifra de 55.300 personas, lo que supone un aumento del 2,8% en comparación al mismo trimestre del año anterior. En el primer semestre se alcanzan los 56.800 desempleados de media en todo el Metal, con un descenso del -5,6%. La población activa volvió a superar el millón de personas (1.000.200 personas), un 4,5% más que en el mismo trimestre del año anterior. La tasa de paro baja ligeramente, hasta el 5,5% de la población activa, desde el 5,8% del trimestre anterior.

El número de afiliados a la Seguridad Social en la Industria del Metal alcanzó en agosto de 2016 la cifra de 715.283 personas, lo que supone 6.204 personas menos con respecto al mes anterior, pero 27.494 más que en el mismo mes del año anterior. En términos relativos, se anota un incremento del 4,0% interanual, tras el 4,3% de junio, confirmándose que **en 2016 sigue manteniéndose la mejora del empleo en la Industria del Metal**. En los primeros ocho meses se alcanza un promedio de 706.727 personas de media, un 3,6% más que en el mismo período de 2015.

## Coyuntura del Metal Asturias

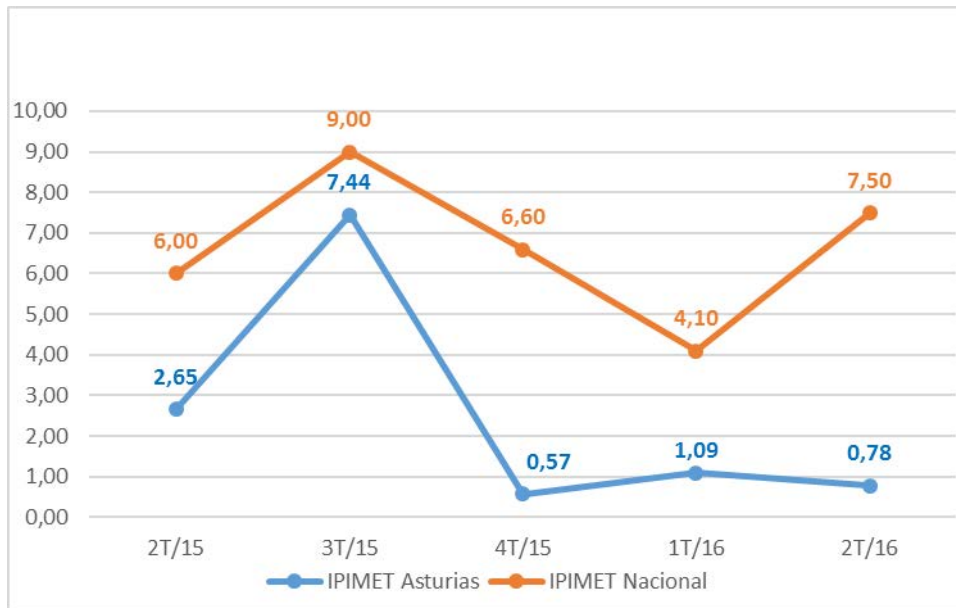
### Actividad productiva

La actividad productiva del Metal de Asturias en el segundo trimestre de 2016, según el Índice de Producción del Metal (IPIMET) elaborado por FEMETAL, **augmentó un 0,78%** respecto al mismo periodo del año anterior, situando la media de crecimiento de la actividad para el primer semestre del año en el 0,93%. Con este resultado son cinco los trimestres consecutivos de crecimiento de la actividad del Sector en Asturias.

Las ramas con **mejores resultados** han sido la fabricación de otro material de transporte y la fabricación de vehículos de motor. El buen comportamiento de la **construcción naval y la fabricación de material ferroviario**, han facilitado este resultado positivo.

Actividad productiva del Metal Asturias	Variación sobre el mismo trimestre del año anterior (%)						
	2015				2016		
Ramas de actividad CNAE-09, 24-30 y 33	Trim. II	Trim. III	Trim. IV	Media 2015	Trim. I	Trim. II	Media 2016
IPI 24.- Metalurgia, fabricación de productos de hierro, acero y ferroaleaciones.	4,12	-1,86	-9,22	-2,53	-4,21	-2,26	-3,23
IPI 25.- Fabricación de productos metálicos excepto maquinaria y equipo.	-2,30	6,21	6,06	0,80	-6,79	-4,19	-5,45
IPI 27.- Fabricación de material y equipo eléctrico.	31,59	-1,34	21,32	18,88	-3,36	-6,57	-5,18
IPI 28.- Fabricación de maquinaria y equipo no clasificado en otra parte.	-6,42	11,66	11,97	5,46	10,29	-10,43	-0,67
IPI 29.- Fabricación de vehículos de motor, remolques y semirremolques.	50,65	27,72	14,34	31,11	29,22	33,59	31,54
IPI 30.- Fabricación de otro material de transporte.	-5,62	154,37	32,62	29,10	64,52	48,46	55,33
Índice de Producción del Metal (IPIMET)	2,65	7,44	0,57	2,17	1,09	<b>0,78</b>	0,93

Fuente: INE (Índices de Producción Industrial, base 2010) No se dispone de datos de las ramas 26 y 33



Fuente: FEMETAL

Otros Indicadores de actividad de la Industria del Metal	Índice de Cifra de Negocios (ICNMET) % variación interanual			Índice de Entrada de Pedidos (IEPMET) % variación interanual		
	1T 2016	2T 2016	MEDIA 2016	1T 2016	2T 2016	MEDIA 2016
24.- Metalurgia; fabricación de productos de hierro, acero y ferroaleaciones	-22,25	-11,38	-16,46	-20,89	-9,09	-14,69
25.- Fabricación de productos metálicos, excepto maquinaria y equipo	-3,91	-3,19	-3,52	3,45	-24,04	-12,67
27.- Fabricación de material y equipo eléctrico	25,95	112,56	72,50	248,28	71,05	151,63
28.- Fabricación de maquinaria y equipo n.c.o.p.	16,38	-10,76	1,15	-50,66	-4,69	-31,48
29.- Fabricación de vehículos de motor, remolques y semirremolques	20,61	20,48	20,55	25,56	16,58	20,88
30.- Fabricación de otro material de transporte	52,04	-58,04	-4,12	-74,33	90,75	-37,95
33.- Reparación e instalación de maquinaria y equipo	30,41	21,09	25,47	9,83	53,07	32,54
<b>Industria del Metal</b>	<b>-5,98</b>	<b>-7,15</b>	<b>-6,60</b>	<b>-20,49</b>	<b>-0,96</b>	<b>-10,70</b>

Fuente: Elaboración propia a partir de los Índices de Cifra de Negocios y Entrada de Pedidos, base 2010, facilitados por el INE. No se dispone de datos de la rama 26.

El Índice de Cifra de Negocios de la Industria del Metal (ICNMET), que mide la facturación, **disminuyó un -7,15%** en el segundo trimestre del año debido a las tasas negativas registradas en la Fabricación de otro material de transporte así como en la Metalurgia y la fabricación de maquinaria, a pesar de la buena marcha de la Fabricación de material y equipo eléctrico.

Asimismo, el Índice de Entrada de Pedidos de la Industria del Metal (IEPMET), registró un **descenso del -0,96%** en el segundo trimestre del ejercicio. **Si bien esta variación no es positiva, viene a amortiguar el descenso sufrido por la entrada de pedidos en el primer trimestre del año en relación al mismo periodo del año anterior**, siendo la variación interanual media en lo que va de año de la entrada de pedidos de -10,70 puntos porcentuales. Cabe destacar pues, una notable mejoría, en comparación con el trimestre anterior, de la entrada de pedidos en la fabricación de otro material de transporte (astilleros y ferroviario).

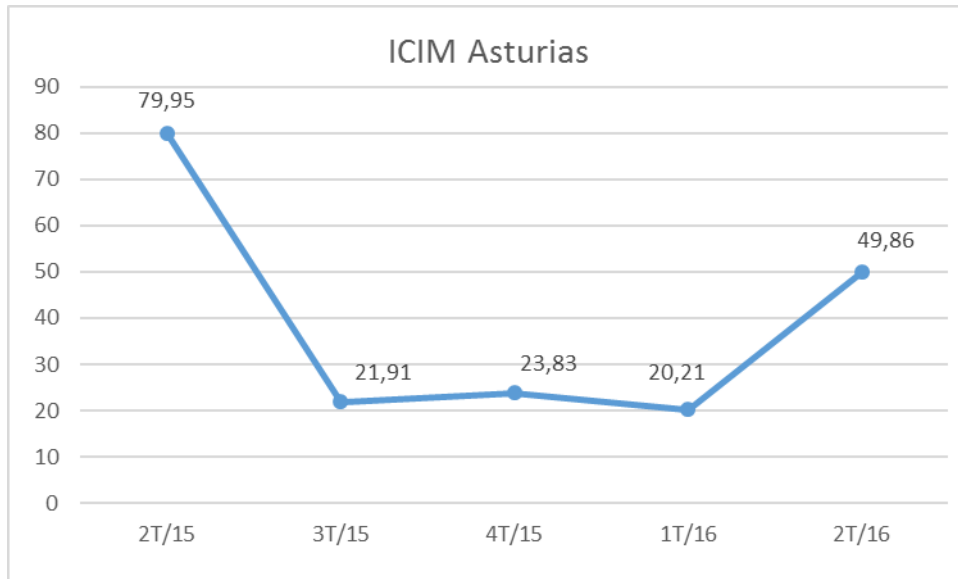
## Indicador de Clima del Metal de Asturias (ICIM)

Indicadores Individuales	2015			2016	
	Trim. II	Trim. III	Trim. IV	Trim. I	Trim. II
Cartera de pedidos	88,85	61,17	-6,84	-46,41	9,59
Producción prevista para el siguiente trimestre	69,60	-49,06	0,80	36,87	81,48
Stocks de productos terminados	-81,39	-53,63	-77,54	-70,17	-58,50
ICIM	79,95	21,91	23,83	20,21	<b>49,86</b>

Fuente: FEMETAL

El Indicador de Clima del Metal (ICIM), estimado por FEMETAL para el segundo trimestre de 2016, **refleja un aumento de la confianza de los empresarios del Sector acerca del desarrollo de sus negocios**.

Las empresas estiman, en general, un aumento de la carga de trabajo para el tercer trimestre del año.



Fuente: FEMETAL

## NOTAS

EL **Indicador de Clima del Metal de Asturias (ICIM)** es un indicador del estado de confianza empresarial con relación a la evolución coyuntural del Sector Metal en Asturias.

El **ICIM**, elaborado por FEMETAL, toma como valores extremos +100 y -100, considerándose para su cálculo el número total de respuestas a la encuesta de coyuntura realizada por FEMETAL en el segundo trimestre del año 2016.

Los **Indicadores Individuales** se estiman a partir de las opiniones de los empresarios sobre las variables **cartera de pedidos** y **nivel de existencias de productos terminados** para el trimestre de referencia así como la **previsión sobre la tendencia de la producción** para el trimestre siguiente.

## Comercio Exterior

Las exportaciones del Sector Metal alcanzaron los **1.086,29 millones de euros al final del segundo trimestre del año**, lo que supone el **64,30% del valor total de las exportaciones asturianas** en este periodo.

Las exportaciones de productos metálicos **anotaron, no obstante, una disminución interanual para el periodo de referencia del -15,37%**.

El Sector vuelve a liderar el **ranking de productos exportados** desde el Principado durante el primer semestre de 2016 ocupando los dos primeros puestos de dicho ranking.

Balanza comercial Sector Metal de Asturias (en millones de euros)								
	Enero-junio 2016				Enero-junio 2015			
	Expor.	Impor.	Saldo	Cober.	Expor.	Impor.	Saldo	Cober.
Enero	145,74	45,15	100,59	322,79	166,74	49,90	116,85	334,17
Febrero	131,56	52,84	78,72	248,98	197,14	59,15	137,99	333,29
Marzo	237,22	60,60	176,62	391,45	229,75	86,21	143,54	266,50
Abril	182,34	66,76	115,58	273,12	172,59	66,64	105,95	259,00
Mayo	154,27	62,89	91,38	245,29	213,65	57,96	155,69	368,61
Junio	235,15	62,15	173,01	378,39	303,70	72,82	230,87	417,05
<b>SUBTOTAL Ene - Jun</b>	<b>1.086,29</b>	<b>350,39</b>	<b>735,90</b>	<b>310,02</b>	<b>1.283,58</b>	<b>392,68</b>	<b>890,90</b>	<b>326,88</b>
<b>TOTAL AÑO</b>	<b>1.086,29</b>	<b>350,39</b>	<b>735,90</b>	<b>310,02</b>	<b>2.499,93</b>	<b>736,79</b>	<b>1.763,14</b>	<b>339,30</b>

Fuente: ICEX (Datos según CNAE: 24-30)

Balanza comercial de Asturias (en millones de euros)								
	Enero-junio 2016				Enero-junio 2015			
	Expor.	Impor.	Saldo	Cober.	Expor.	Impor.	Saldo	Cober.
Enero	239,74	199,44	40,31	120,21	261,88	226,05	35,83	115,85
Febrero	230,45	237,57	-7,13	97,00	269,93	299,39	-29,46	90,16
Marzo	338,08	239,52	98,56	141,15	351,11	297,89	53,22	117,87
Abril	295,62	229,23	66,39	128,96	310,50	290,58	19,92	106,85
Mayo	258,33	265,52	-7,19	97,29	323,89	254,96	68,94	127,04
Junio	327,18	248,27	78,92	131,79	413,27	273,78	139,49	150,95
<b>SUBTOTAL Ene - Jun</b>	<b>1.689,41</b>	<b>1.419,55</b>	<b>269,86</b>	<b>119,01</b>	<b>1.930,59</b>	<b>1.642,64</b>	<b>287,94</b>	<b>117,53</b>
<b>TOTAL AÑO</b>	<b>1.689,41</b>	<b>1.419,55</b>	<b>269,86</b>	<b>119,01</b>	<b>3753,36</b>	<b>3255,89</b>	<b>497,47</b>	<b>115,28</b>

Fuente: ICEX

Ranking de productos exportados desde Asturias				
CNAE	Enero-junio 2016		Enero-junio 2015	
	Ranking	Millones de €	Ranking	Millones de €
<b>Fabricación de productos básicos de hierro, acero y ferroaleaciones</b>	<b>1</b>	<b>323,88</b>	<b>1</b>	<b>385,44</b>
<b>Producción de plomo, zinc y estaño</b>	<b>2</b>	<b>255,10</b>	<b>2</b>	<b>330,23</b>
Fabricación de otros productos básicos de química orgánica	3	101,84	3	112,19
Fabricación de pasta papelera	4	80,67	7	78,87
<b>Fabricación de estructuras metálicas y sus componentes</b>	<b>5</b>	<b>76,58</b>	<b>5</b>	<b>88,29</b>
<b>Construcción de barcos y estructuras flotantes</b>	<b>6</b>	<b>67,24</b>	<b>4</b>	<b>99,10</b>
Actividades no clasificadas	7	64,55	6	81,31
Extracción de otros minerales metálicos no férreos	8	44,31	9	43,40
Preparación de leche y otros productos lácteos	9	38,88	11	33,97
<b>Fabricación de otra maquinaria de uso general n.c.o.p.</b>	<b>10</b>	<b>37,10</b>	<b>25</b>	<b>13,08</b>
Subtotal		1.090,16		1.265,87
Total		1.689,41		1.930,59

Ranking de países destino exportaciones Sector Metal desde Asturias					
Enero-junio 2016			Enero-junio 2015		
	CNAE	Millones de €		CNAE	Millones de €
1	Italia	153,97	1	Italia	155,45
2	Francia	107,52	2	Estados Unidos	139,08
3	Alemania	91,30	3	Turquía	107,75
4	Turquía	84,52	4	Portugal	104,02
5	Portugal	75,92	5	Alemania	103,35
6	Noruega	60,26	6	Francia	77,19
7	Estados Unidos	54,67	7	Arabia Saudita	56,09
8	Argelia	44,20	8	Reino Unido	53,37
9	Países Bajos	33,38	9	México	37,01
10	México	29,85	10	Países Bajos	34,17
Subtotal Enero - Junio		735,59	Subtotal Enero -Junio		867,48
TOTAL		1.086,29	TOTAL		1.283,58

## Mercado Laboral

En el **segundo trimestre de 2016 la población ocupada en el Sector Metal de Asturias (CNAE 09: 24-30 y 33) registró la cifra de 29.600 trabajadores**, según datos de la EPA, 900 trabajadores más que en el mismo periodo del año anterior. Se produce pues **un aumento interanual del 3,14%** de la población ocupada en el Sector.

Industria del Metal Asturias	OCUPADOS		
	Número	Variación interanual	
		Absoluta	Relativa (%)
2015/Trimestre II	28.700	700	2,50%
2015/Trimestre III	30.700	0	0%
2015/Trimestre IV	28.800	-500	-1,71%
2016/Trimestre I	29.800	600	2,05%
<b>2016/Trimestre II</b>	<b>29.600</b>	<b>900</b>	<b>3,14%</b>

Fuente: EPA (Ocupados en la Industria del Metal de Asturias, Ramas CNAE-09, 24-30 y 33).

## Siniestralidad Laboral

El Índice de Incidencia del Sector Metal al finalizar el segundo trimestre del año 2016 **disminuye un -4,39%** respecto al mismo periodo del año anterior.

Accidentes en jornada de trabajo con baja en el Sector Metal	Accidentes en jornada de trabajo con baja en el Sector Metal (De enero a junio 2016)			
	TOTAL	LEVES	GRAVES	MORTALES
CNAE 24-30 y 33	728	721	7	0

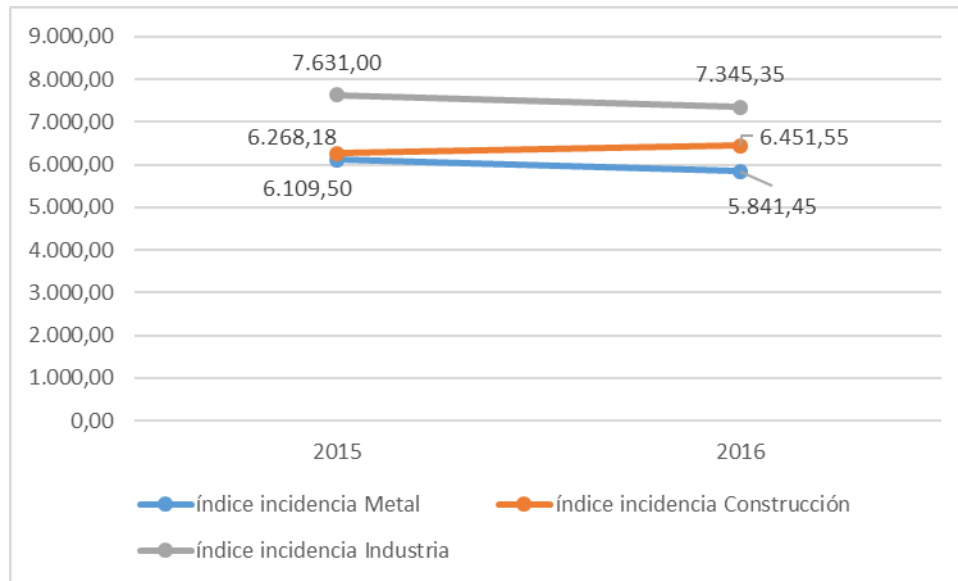
CNAE	Índice de Incidencia(*) (2T)	
	2015	2016
CNAE 24-30 y 33	6.109,50	5.841,45



-4,39%

Fuente: Elaboración propia a partir de datos facilitados por el IAPRL





**(\*) N° Accidentes por 100.000 trabajadores**

$$\text{Índice de Incidencia} = \frac{\text{N° accidentes}}{\text{N° trabajadores Sector}} \times 100.000 \text{ trabajadores}$$

## Coyuntura Laboral

### Situación de la Negociación Colectiva Nacional

#### A) EN TODOS LOS SECTORES ECONÓMICOS HASTA 31.08.2016:

##### 1.- CONVENIOS REGISTRADOS:

###### a) Nº TOTAL DE CONVENIOS REGISTRADOS:

- Firmados antes de 2016 .....	1.851
- Firmados en 2016 .....	602
- Total.....	2.453

###### b) CONVENIOS DE EMPRESA:

- Firmados antes de 2016 .....	1.422
- Firmados en 2016 .....	438
- Total .....	1.860

###### c) CONVENIOS DE OTRO ÁMBITO:

- Firmados antes de 2016 .....	429
- Firmados en 2016 .....	164
- Total .....	593

##### 2.- NÚMERO DE TRABAJADORES:

###### a) Nº TOTAL DE TRABAJADORES:

- Firmados antes de 2016 .....	5.040.599
- Firmados en 2016 .....	1.010.329
- Total .....	6.050.928

###### b) CONVENIOS DE EMPRESA:

- Firmados antes de 2016 .....	288.996
- Firmados en 2016 .....	74.349
- Total .....	363.345

###### c) CONVENIOS DE OTRO ÁMBITO:

- Firmados antes de 2016 .....	4.751.603
- Firmados en 2016 .....	935.980
- Total .....	5.687.583

##### 3.- JORNADA MEDIA:

- Total convenios .....	1.756,12 h/año
- Convenios de empresa .....	1.714,07 h/año
- Convenios de otro ámbito .....	1.758,81 h/año

##### 4.- Δ % SALARIAL PACTADO<sup>(1)</sup>:

AÑO/MES	TODOS			CONVENIOS FIRMADOS ANTES 2015			CONVENIOS FIRMADOS EN 201		
	TOTAL	De EMPRESA	De OTRO ÁMBITO	TOTAL	De EMPRESA	De OTRO ÁMBITO	TOTAL	De EMPRESA	De OTRO ÁMBITO
2015 (^)									
Enero	0,63	0,56	0,64	0,63	0,56	0,64	0,51	0,50	0,51
Febrero	0,67	0,60	0,68	0,67	0,60	0,68	0,61	0,63	0,61
Marzo	0,69	0,57	0,69	0,69	0,56	0,70	0,39	0,64	0,36
Abril	0,71	0,58	0,72	0,70	0,57	0,71	0,82	0,65	0,82
Mayo	0,73	0,56	0,74	0,73	0,56	0,74	0,75	0,59	0,76
Junio	0,73	0,58	0,74	0,73	0,57	0,74	0,77	0,63	0,78
Julio	0,74	0,54	0,75	0,73	0,52	0,75	0,75	0,63	0,75
Agosto	0,74	0,55	0,75	0,73	0,52	0,74	0,77	0,64	0,78
Septiembre	0,75	0,49	0,77	0,74	0,47	0,76	0,77	0,59	0,77
Octubre	0,75	0,48	0,77	0,74	0,45	0,76	0,79	0,62	0,80
Noviembre	0,75	0,49	0,77	0,75	0,44	0,75	0,80	0,66	0,80
Diciembre	0,74	0,49	0,75	0,71	0,45	0,73	0,79	0,65	0,79
AÑO/MES	TODOS			CONVENIOS FIRMADOS ANTES 2016			CONVENIOS FIRMADOS EN 2016		
2016 (^)	TOTAL	De EMPRESA	De OTRO ÁMBITO	TOTAL	De EMPRESA	De OTRO ÁMBITO	TOTAL	De EMPRESA	De OTRO ÁMBITO
Enero	1,08	0,71	1,10	1,08	0,71	1,10	1,49	0,86	1,80
Febrero	1,13	0,69	1,15	1,13	0,68	1,15	1,16	1,21	1,16
Marzo	1,12	0,73	1,14	1,12	0,73	1,14	1,14	0,65	1,10
Abril	1,11	0,72	1,13	1,11	0,72	1,13	1,12	0,83	1,14
Mayo	1,14	0,70	1,17	1,14	0,67	1,17	1,14	0,90	1,16
Junio	1,12	0,70	1,15	1,12	0,67	1,15	1,13	0,89	1,15
Julio	1,11	0,71	1,14	1,12	0,68	1,15	1,08	0,83	1,10
Agosto	1,09	0,71	1,11	1,10	0,68	1,13	1,04	0,84	1,06

(1) Recoge información sólo de las variaciones salariales que pueden cuantificarse en los convenios con efectos económicos conocidos y registrados, que son un subconjunto del total de convenios aplicables o que pueden considerarse vigentes; (^) Datos provisionales. Los datos se acumulan mes a mes dentro de cada año de efectos económicos.

**B) EN LOS CONVENIOS PROVINCIALES DE LA INDUSTRIA DEL METAL A  
13.09.2016:**

**1.- CONVENIOS A NEGOCIAR EN 2016:**

- Nº DE CONVENIOS A NEGOCIAR ..... 21

ÁVILA (1)	GUIPÚZCOA (3)
BADAJOS (2)	HUESCA (F 30.06.2016)
BALEARES (2)	JAÉN (F 29.06.2016)
BARCELONA (P 20.07.2016)	LUGO (4)
CÁCERES (2)	MÁLAGA (1)
CIUDAD REAL (1)	MURCIA (2)
CÓRDOBA (2)	ORENSE (4)
CORUÑA, LA (1)	SORIA (2)
CUENCA (F 28.04.2016)	TARRAGONA (F 19.07.2016)
GERONA (P 14.07.2016)	VIZCAYA (3)
GUADALAJARA (2)	

(1) El último convenio finalizó el 31.12.2014; (2) El último convenio finalizó el 31.12.2015; (3) El último convenio finalizó el 31.12.2011; (4) El último convenio finalizó el 31.12.2012.

(P) Preacuerdo; (F) Fecha de firma

**2.- CONVENIOS FIRMADOS ANTES DE 2016:**

- Nº DE CONVENIOS ..... 29

- Δ % SALARIAL MEDIO PONDERADO..... 1,22 % (\*)

- JORNADA LABORAL MEDIA PONDERADA..... 1.752,80 h/año

- Nº DE TRABAJADORES AFECTADOS ..... 545.581

(\*) Ver lo señalado en las notas al cuadro nº 2.

**3.- CONVENIOS FIRMADOS EN 2016:**

- Nº DE CONVENIOS ..... 6

- Δ % SALARIAL MEDIO PONDERADO..... 1,24 %

- JORNADA LABORAL MEDIA PONDERADA..... 1.750,93 h/año

- Nº DE TRABAJADORES AFECTADOS ..... 212.100

FUENTE: CONFEMETAL

## **Publicación del I Convenio Colectivo Estatal del Sector del Metal**

El día 14 de abril se celebró en Madrid la **Firma de Ratificación del I Convenio Colectivo Estatal de la Industria, la Tecnología y los Servicios del Sector del Metal**, tras el acuerdo alcanzado por la Comisión Negociadora del Convenio Estatal del Sector del Metal, el pasado 29 de marzo, en la que CONFEMETAL, CC.OO Industria y MCA-UGT Federación de Industria suscribieron el Acta Número 16, por la que se acuerda cambiar la denominación de Acuerdo Estatal del Sector del Metal por la de Convenio Colectivo Estatal de la Industria, la Tecnología y los Servicios del Sector del Metal (CEM), tras haber sido ratificada por los Órganos de Gobierno de las organizaciones suscriptoras por amplia mayoría.

El CEM, regula básicamente las materias reservadas al ámbito estatal por el art 84.4 ET, esto es: el periodo de prueba, las modalidades de contratación, la clasificación profesional, la jornada máxima anual de trabajo, el régimen disciplinario, las normas mínimas en materia de prevención de riesgos laborales, y la movilidad geográfica; materias que, pese a dicha reserva estatutaria, el CEM remite el desarrollo de la mayor parte de las mismas - como es lógico- al ámbito provincial.

**El pasado día 11 de agosto de 2016 se publicó en el BOE la citada Acta que transforma en Convenio Colectivo Estatal el anterior Acuerdo Estatal del Sector Metal.**

---

## Negociación Colectiva Metal Asturias

---

### Convenio Colectivo para la Industria del Metal

En el mes de octubre de 2015 se firmó el **Convenio Colectivo para la Industria del Metal del Principado de Asturias para los años 2015-2016** entre los representantes de FEMETAL y las Central Sindicales, Industria de CC.OO. y MCA-UGT.

Con este acuerdo se busca lograr un convenio colectivo que sea un elemento dinamizador de la economía, que permita analizar los actuales desafíos del sector y que contribuya a la mejora de la productividad y competitividad de las empresas del Sector Metal Asturias.

Ante el reto de modernizar el Convenio Colectivo para la Industria del Metal, se acordó constituir varias comisiones paritarias de trabajo compuestas por representantes de los trabajadores, de la patronal y asesores para avanzar en las siguientes materias:

- Desplazamientos internos de empresas de fontanería, calefacción, saneamiento e instalaciones eléctricas de baja tensión.
- Desplazamientos transnacionales
- Contratos para la Formación y el Aprendizaje
- Nueva clasificación profesional por grupos profesionales y creación de nuevas categorías.
- Actualización de la estructura salarial

En el mes de enero de 2016 se constituyeron las distintas comisiones de trabajo y se estableció un calendario de reuniones.

En el mes de abril se alcanzaron sendos **acuerdos en las comisiones de Desplazamientos transnacionales y Desplazamientos internos**, que sustituyen a la actual regulación del Convenio en estas materias.

Ambos acuerdos entraron en vigor al día siguiente de publicación en el **BOPA nº 106 de 9 de mayo de 2016**.

El objetivo que se perseguía en el caso de los **desplazamientos transnacionales** era completar la regulación del personal desplazado a otros países, teniendo en cuenta que esta realidad tiene cada año un mayor protagonismo.

Respecto a los **desplazamientos internos**, la principal novedad del acuerdo radica en sustituir la unidad de tiempo (minutos) por distancia (km) a la hora de calcular la compensación económica por el tiempo de desplazamiento, lo que proporciona una mayor objetividad.

Actualmente se está avanzando en la negociación en el seno de las tres comisiones restantes:

- Nueva clasificación profesional por grupos profesionales y creación de nuevas categorías.
- Actualización de la estructura salarial.
- Contratos para la formación y el aprendizaje.

## Convenio Colectivo de Montajes y Empresas Auxiliares

El 31 de diciembre finalizó la vigencia del Convenio Colectivo de Montajes y Empresas Auxiliares para los años 2014 y 2015 correspondiendo en consecuencia iniciar la negociación de un nuevo Convenio Colectivo.

El día 28 de enero de 2016 se procedió a la constitución de la Mesa de Negociación por los representantes de CC.OO. de Industria, MCA-UGT, USO, y FEMETAL; y se iniciaron las deliberaciones.

La Comisión Negociadora del Convenio de Montajes y Empresas Auxiliares del Principado de Asturias, tras seis meses de negociaciones, llegó a un **principio de Acuerdo en el mes de julio** para un convenio de tres años, que fue ratificado y firmado el pasado día 19 de julio.

En el BOPA de 26 de septiembre se **publicó el Convenio Colectivo de Montajes y Empresas Auxiliares para los años 2016, 2017 y 2018**, así como las tablas salariales para el año 2016.

## Otros Datos Estadísticos

### Índice de Precios al Consumo (IPC)

IPC 2015		
MESES	Tasa de variación Acumulada	Tasa de variación interanual
Enero	-1,6	-1,3
Febrero	-1,4	-1,1
Marzo	-0,8	-0,7
Abril	0,1	-0,6
Mayo	0,6	-0,2
Junio	0,9	0,1
Julio	-0,1	0,1
Agosto	-0,4	-0,4
Septiembre	-0,7	-0,9
Octubre	-0,1	-0,7
Noviembre	0,3	-0,3
Diciembre	0,0	0,0
IPC 2016		
Enero	-1,9	-0,3
Febrero	-2,3	-0,8
Marzo	-1,6	-0,8
Abril	-0,9	-1,1
Mayo	-0,4	-1,0
Junio	0,1	-0,8
Julio	-0,7	-0,6
Agosto	-0,5	-0,1

## Índice de Precios Industriales (Industria Nacional)

Meses	Variación porcentual sobre mismo mes año anterior				
	General	Bienes de consumo	Bienes de equipo	Bienes Intermedios	Energía
AÑO 2015					
Agosto	-2,2	1,3	0,9	-0,3	-9,9
Septiembre	-3,6	1,3	0,9	-0,9	-14,3
Octubre	-3,6	1,2	0,8	-1,5	-13,4
Noviembre	-2,6	0,9	1,0	-1,8	-9,4
Diciembre	-2,2	0,7	0,9	-1,6	-7,8
AÑO 2016					
Enero	-4,2	0,4	0,7	-1,7	-15,0
Febrero	-5,7	0,2	0,8	-2,2	-19,5
Marzo	-5,4	0,0	0,7	-2,7	-17,7
Abril	-6,0	-0,1	0,7	-2,9	-19,5
Mayo	-5,6	-0,1	0,4	-2,5	-18,0
Junio	-4,5	0,2	0,5	-2,2	-14,7
Julio	-4,6	0,1	0,6	-1,7	-15,5
Agosto	-3,1	-0,2	0,5	-1,6	-10,3

## Mercado de Productos de Acero

### Productos Siderúrgicos Largos

Fuente: UAHE

La última información facilitada por la Unión de Almacenistas de Hierros de España (UAHE) se refiere a la evolución de los precios medios de diversos productos siderúrgicos, referidos a un índice base=100. Este índice se calcula en base a los datos obtenidos en los diez primeros días de cada mes. El índice toma como referencia el precio del producto en el mes de octubre de 2003 al que se le da valor 100.

### EVOLUCIÓN DE LOS PRECIOS MÍNIMOS DE VENTAS (\*) (Índice base octubre 2003 = 100)

AÑO 2016	MAR	ABR	MAY	JUN	JUL	AGO
- Perfiles estructurales (HEB)	117	124	141	138	139	134
- Perfiles comerciales (angulares)	127	139	156	142	-	-
- Corrugado	106	124	154	141	138	130
- Mallazo	58	68	84	82	79	70
- Chapa laminado frío	105	109	109	109	109	116
- Chapa laminado caliente	112	118	118	118	118	127
- Chapa galvanizada	108	113	113	111	111	119
- Tubos decapados	90	95	102	103	100	98



## PRECIOS DE ACERO CORRUGADO

*Fuente: Cámaras de Comercio de España*

La Cámara de Comercio de España elabora mensualmente el Índice de Precios para el Acero Corrugado en España. En la elaboración de este índice colaboran las empresas del sector, tanto productores de la materia prima, como demandantes.

El Índice Cámaras del Precio para el Acero Corrugado de septiembre de 2016 fue 88,87 puntos, lo que supone una disminución del 3,13% respecto al dato de agosto (91,74). Con respecto al mismo mes del año anterior, el Índice de Precios ha aumentado un 7,40%.

Índice del Precio para el acero corrugado  
(Índice Base enero 2014 = 100)

	ABR	MAY	JUN	JUL	AGO	SEP
INDICE	80,45	97,01	99,12	94,30	91,74	88,87
% var. con respecto al mes anterior	13,62	20,58	2,18	-4,86	-2,72	-3,13
% variación con respecto al mismo mes del año anterior	-9,64	7,82	10,10	7,93	5,95	7,40

*Fuente: Consejo Superior de Cámaras de Comercio*

## El Metal de Asturias en Cifras

APORTACIÓN AL PIB ASTURIANO

11%

### Empresas (a 1 de enero de 2016)

TOTAL METAL	Sin empleados	Micro (1-9 empl.)	Pequeña (10-49 empl.)	50-199 empl.	≥200 empl.
<b>1.104</b>	329	494	220	48	13

Nº Empresas Industria	3.421
Nº Empresas Todos los Sectores	67.675
Porcentaje Empresas Metal/Industria	32,28%
Porcentaje Empresas Metal/Todos los Sectores	1,64%

### Empleo 2T 2016

<b>Población ocupada Metal (CNAE 2009: 24-30 y 33)</b>	<b>29.600</b>
Población ocupada Industria	57.000
Población ocupada Todos los Sectores	381.500
Porcentaje población ocupada Metal/Industria	51,93%
Porcentaje población ocupada Metal/Todos los Sectores	7,76%

### Facturación

Cifra de negocios Metal (año 2014, CNAE 24-30 y 33)	5.489,27 Millones €
---	---------------------

### Comercio exterior

Exportaciones Metal Total (enero-junio) 2016	1.086,29 Millones €
Exportaciones Todos los Sectores (enero-junio) 2016	1.689,41 Millones €
Porcentaje exportaciones Metal/Todos los Sectores	64,30%