



# Informe de Coyuntura Económica y Laboral Sector Metal de Asturias

Tercer Trimestre de 2016

## Índice

---

### 01 Coyuntura Económica

- 01 Coyuntura Internacional. *Fuente: CONFEMETAL*
- 02 Coyuntura Nacional. *Fuente: CONFEMETAL*
- 04 Coyuntura Asturias. *Fuente: SADEI*
- 05 Coyuntura del Metal Nacional. *Fuente CONFEMETAL*
- 07 Coyuntura del Metal Asturias.

### 17 Coyuntura Laboral

- 17 Situación de la Negociación Colectiva Nacional. *Fuente: CONFEMETAL*
- 20 Negociación Colectiva Metal Asturias

### 22 Otros datos Estadísticos

- 22 Índice de Precios al Consumo (IPC)
  - 23 Índice de Precios Industriales
  - 23 Mercado de Productos de Acero
  - 25 El Metal de Asturias en Cifras
-

---

Este informe ha sido realizado por FEMETAL con la colaboración de las empresas asociadas y con el asesoramiento del Departamento de Economía Aplicada de la Universidad de Oviedo.

---

Fuentes:

---

- CONFEMETAL: Informe de Coyuntura económica y laboral nº 222 (diciembre 2016)
- CONFEMETAL: Situación de la negociación colectiva provincial de la Industria del Metal (15 de noviembre de 2016)
- SADEI: Coyuntura de Asturias (diciembre 2016)

## Coyuntura Económica

### Coyuntura Internacional

La Comisión Europea dio a conocer las previsiones económicas de otoño a comienzos de noviembre, según las cuales el crecimiento económico en Europa debería de continuar a un ritmo moderado, como consecuencia de las mejoras recientes del mercado laboral y al aumento del consumo privado, si bien, aparecen varios obstáculos sobre el crecimiento económico y el debilitamiento de factores favorables. Así, en sus previsiones de otoño la Comisión Europea prevé que el **crecimiento del PIB en la zona del euro** será del **1,7% en 2016**, del **1,5% en 2017** y del **1,7% en 2018**, frente a las previsiones de primavera que indicaban para 2016 un 1,6%, y para 2017 un 1,8%. Por su parte, **el crecimiento del PIB en la UE en su conjunto debería seguir una pauta similar** y se prevé que se alcancen unas tasas del 1,8% este año, del 1,6% en 2017 y del 1,8% en 2018, frente a las previsiones de primavera que daban para 2016 un incremento del 1,8% y para 2017 del 1,9%.

El consumo privado se mantendrá como principal motor del crecimiento en estos años 2016-2018, apoyado en las expectativas de crecimiento continuado del empleo y en el ligero aumento de los salarios. El **empleo en la zona del euro y en la UE** aumentará un **1,4% este año**, más que en ningún otro momento desde 2008, aunque sigue reinando la atonía en el mercado laboral. La creación de empleo seguirá beneficiándose de un crecimiento impulsado por la demanda interna y de un crecimiento salarial moderado, así como de las medidas de política fiscal y las reformas estructurales adoptadas en algunos Estados miembros. El **desempleo en la zona del euro se prevé que disminuya de forma relativamente rápida**, pasando del 10,1% en 2016 al 9,7% el próximo año y al 9,2% en 2018. La tendencia debería de ser idéntica en el conjunto de la UE y la tasa de desempleo bajará del 8,6% este año al 8,3% el próximo año y al 7,9% en 2018.

El **déficit presupuestario global de la zona del euro se prevé que siga reduciéndose**, mientras que la política fiscal seguiría siendo no restrictiva. El entorno de **inversión está mejorando** por fin y se prevé un repunte de la inversión en 2018. Los proyectos financiados con cargo al Plan de Inversiones para Europa y, en algunos Estados, los proyectos cofinanciados con fondos de la UE del período de programación 2014-2020 deberían de apoyar cada vez más las inversiones públicas y privadas según vayan entrando en su fase de aplicación. En general, se prevé que las inversiones **aumenten el 3,3% este año, el 3,1% en 2017 y el 3,5% en 2018**.

La **inflación subirá moderadamente hasta situarse por encima del 1%**, ya que se prevé un aumento de los precios del petróleo: en la **zona del euro** se prevé que suba de **un 0,3% en 2016 a un 1,4% en 2017 y 2018**, mientras que **en UE**, se estima que la inflación **subirá del 0,3% este año al 1,6% en 2017 y al 1,7% en 2018**. Por último, la actual atonía del comercio mundial fuera de la UE está pesando sobre las exportaciones de la zona del euro pese a la resistencia del comercio interior en la zona del euro. El comercio mundial, que ha sido excepcionalmente débil este año, se prevé que aumente más lentamente que el PIB en 2016, antes de crecer de nuevo al ritmo del crecimiento del PIB en 2017 y a un ritmo ligeramente superior en 2018. Se prevé que las importaciones aumenten más rápidamente que las exportaciones en la zona del euro.

---

## Coyuntura Nacional

---

Según los datos de Contabilidad Nacional, **la economía española anotó un crecimiento trimestral del 0,7%, en el tercer trimestre del año 2016**, una décima inferior a la del trimestre anterior, **alcanzándose una tasa interanual del 3,2%** (3,4% en el segundo trimestre). El dato de PIB ha sido consecuencia de la aportación de la demanda nacional al crecimiento agregado (2,6 puntos) con la mejora en la contribución (positiva) de la demanda externa (0,6 puntos porcentuales). La demanda interna baja tres décimas con respecto al crecimiento anotado en el trimestre anterior y la demanda exterior presenta una décima más de aportación positiva. Por el lado de la demanda nacional cabe destacar el menor avance del consumo final (por el menor aumento del gasto en consumo de las familias) y de la formación bruta de capital fijo, con menor crecimiento tanto en bienes de equipo. Por el lado de la oferta, avanzan el sector agrario y de la construcción, mientras se observa una mayor moderación en industria y servicios, en comparación a las tasas de los trimestres precedentes.

**La Comisión Europea prevé un crecimiento del PIB real de la economía española del 3,2% en 2016**, tres décimas por encima de lo estimado en julio, gracias a que la actividad ha seguido mostrando un tono dinámico, según muestra la marcha de los indicadores económicos coyunturales disponibles. **Para 2017, mantiene un incremento del 2,3%**. La Comisión Europea indica que en la composición del crecimiento del PIB, la demanda nacional seguirá siendo el motor de crecimiento, aportando 2,9 puntos al avance del PIB en 2016 (una décima menos que lo previsto en julio) y para 2017 se prevé que aporte 2,1 puntos. Asimismo, la Comisión mejora la previsión de la contribución del sector exterior respecto a julio, en seis y dos décimas para 2016 y 2017, respectivamente, aportando dos décimas en ambos ejercicios.

### Actividad productiva Sector Industrial

El **Valor Añadido Bruto de las ramas industriales** presentó un **crecimiento anual del 1,9%**, muy por debajo del crecimiento registrado en los trimestres anteriores (3,1 y 3%). En tasa de variación intertrimestral anota un 0,1% de aumento (1% en el segundo trimestre). Por su parte, la industria manufacturera, creció también a menor ritmo, el 2,9% (4,3% en el segundo trimestre y el 4,6% en el primero), en línea con la evolución de la demanda de este tipo de bienes. La tasa de variación intertrimestral alcanzó un incremento del 0,4%, tras el 1,2% del trimestre anterior.

En el mes de septiembre de 2016, el Índice de Producción Industrial (IPI) aumentó un 1,2% en comparación al mismo mes del año anterior, tras el aumento de agosto (7,4%). En el índice corregido de calendario, que descuenta el efecto calendario del mes de septiembre, se anota un incremento del 0,6% y en lo que va de año 2016, primeros nueve meses, se produce un incremento del 2,1% anual. Según los tipos de bienes, la producción de los bienes de consumo subió en septiembre un 1,5% (+0,5% corregido) y dentro de éstos, la producción de bienes de consumo duradero anotó un incremento del 4,0% (+3,2% corregido), y la de bienes de consumo no duradero un 1,3% (+0,4% corregido). Por su parte, la producción de bienes de equipo bajó en septiembre un -2,0% (-2,6% corregido), la producción de bienes intermedios aumenta el 2,8% (+2,2% corregido) y la de la energía un 2,3% interanual (+2,2% corregido). En los nueve primeros meses del año, la producción de bienes de consumo aumenta un 2,5% y dentro de éstos, la producción de bienes de consumo duradero un 0,5% y la de bienes de consumo no duradero suben un 2,7%. Por su parte, la producción de bienes de equipo aumentó hasta septiembre un 5,2%, la producción de bienes intermedios un

2,3% y la de la energía desciende un -2,2% en comparación al mismo período del año anterior.

En el mes de septiembre de 2016, el Índice de Entrada de Pedidos en la Industria subió un ligero 1,8% en comparación al mismo mes del año anterior, tras el 0,2% registrado en agosto. **En lo que va de año se acumula un descenso del -0,7%** en comparación al mismo período del año anterior. Según los tipos de bienes, los pedidos de bienes de consumo subieron un 3,0% en septiembre, dentro de los cuales, los pedidos de bienes de consumo duradero bajaron un -3,9% y los de bienes de consumo no duradero aumentan un 3,5%. Por su parte, los pedidos de bienes de equipo aumentan un 6,4%, tras los descensos de los meses anteriores. Los pedidos de bienes intermedios se reducen un -1,1% en comparación al mismo mes del año anterior, y los de la energía anotan una caída del -7,0%. En lo que va de año 2016, el Índice de Entrada de Pedidos en la Industria de bienes de consumo ha subido un 3,0%, en comparación al mismo período del año anterior, dentro de los cuales, los pedidos de bienes de consumo duradero aumentan un 5,3% y los de bienes de consumo no duradero un 2,9%. Los pedidos de bienes de equipo aumentan un 5,3% hasta septiembre de 2016, los de bienes intermedios bajan un -2,7%, y los de la energía un -23,5%.

## Coyuntura industrial

### Índice de Producción Industrial de Asturias (IPIA). Base 2010

	Octubre 2016	Octubre 2015	% Var.
--	--------------	--------------	--------

#### IPIA total y según ramas de actividad (R28)

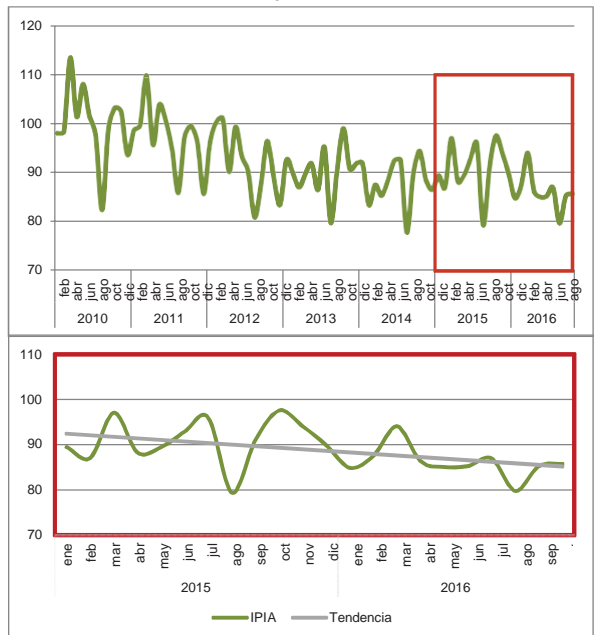
<b>TOTAL</b>	<b>85,8</b>	<b>97,6</b>	<b>-12,1</b>
Industrias extractivas	47,9	59,5	-19,5
Alimentación, bebidas y tabaco	82,9	82,2	0,9
Otras industrias manufactureras	88,6	88,5	0,1
Industria química	101,6	116,8	-13,0
Otros productos minerales no metálicos	70,8	73,8	-4,1
Metalurgia	100,5	100,5	0,0
Fabricación de productos metálicos	84,9	89,8	-5,5
Industria transformadora de los metales	76,0	82,8	-8,2
Energía eléctrica, gas, vapor	90,4	142,9	-36,7

#### IPIA según destino económico de los bienes

Bienes de consumo	78,2	77,0	1,6
Bienes de equipo	81,5	79,5	2,5
Bienes intermedios	93,7	100,3	-6,6
Energía	78,1	119,1	-34,4

Fuente: SADEI

#### Evolución del IPIA del conjunto de la industria



## Encuesta industrial de coyuntura

	Octubre 2016	Octubre 2015	Dif.
--	--------------	--------------	------

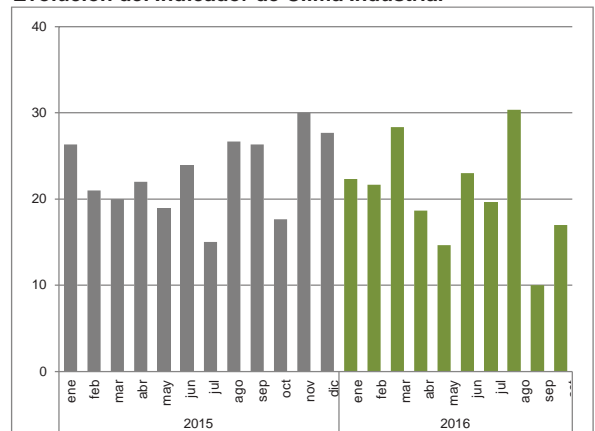
<b>Indicador de Clima Industrial</b>	<b>17</b>	<b>18</b>	<b>-1</b>
Cartera de pedidos	19	14	5
Tendencia prevista de producción	-18	5	-23
Stock de productos terminados	-50	-34	-16
Días de trabajo asegurado	83	90	-7

	III trimestre 2016	III trimestre 2015	Dif.
--	--------------------	--------------------	------

Utilización capacidad productiva (%)	84	82	2
--------------------------------------	----	----	---

Fuente: SADEI

#### Evolución del Indicador de Clima Industrial



## Coyuntura del Metal Nacional

### Actividad productiva

El Índice de Producción del Metal (IPIMET) **descendió un -0,7% en el tercer trimestre**, después de aumentar un 7,5% en el segundo trimestre y un 4,1 % en el primero. Este resultado ha sido consecuencia de la caída de la producción en julio (-8,5%) y del tímido 0,7% de aumento de septiembre, que no pudo ser compensado con el aumento del 12,5% de agosto. Por ramas de actividad y para los nueve primeros meses del año, cabe destacar el tono positivo de casi todas, excepto electrónica.

El Índice de Cifra de Negocios de la Industria del Metal (ICNMET), que mide la evolución de la demanda actual y la facturación, descendió en septiembre un -1,7% (provisional), tras el aumento del mes de agosto (7,5%) con lo que **se acumula un incremento del 1,9% en los nueve primeros meses del año**. La evolución de la cifra de negocio según las ramas de actividad del Metal ha mostrado tasas positivas en todas ellas en 2016, excepto en la metalurgia y en la de material y equipo eléctrico

El Índice de Entrada de Pedidos de la Industria del Metal (IEPMET), que mide la evolución de la demanda futura, aumentó en septiembre un 3,2% (provisional), después del -2,9% de agosto, **quebrando la tendencia negativa de los últimos meses**. En el acumulado del año, los pedidos del Metal muestran **un crecimiento del 1,5% en los nueve primeros meses por la mejor trayectoria de la primera mitad del ejercicio**. Según las ramas de actividad, la evolución de la entrada de pedidos ha sido dispar según las ramas y, en lo que va de año 2016, las que mantienen el tono positivo son automoción, otro material de transporte y reparación e instalación de maquinaria y equipo, así como la fabricación de productos Informáticos, electrónicos y ópticos.

### INDICADORES DE ACTIVIDAD DE LA INDUSTRIA DEL METAL

Códigos CNAE 2009. Base 2010=100

% variación sobre mismo período del año anterior	% Índices de Producción			% Índices de Cifra de Negocios			% Índices de Entrada de Pedidos		
	Ago16	Sep16	Ene-Sep 2016	Ago16	Sep16	Ene-Sep 2016	Ago16	Sep16	Ene-Sep 2016
24. Metalurgia, fab. productos acero, acero y ferroaleación.	10,4	6,5	1,8	-2,4	-5,5	-13,1	-1,7	-4,8	-13,5
25. Fab. prod. metálicos excepto maquinaria y equip.	3,3	0,2	1,2	-0,3	-0,7	1,3	-0,3	-1,7	-3,2
26. Fab. prod. informáticos, electrónicos y óptic	7,3	-11,6	-3,2	13,0	1,1	4,2	-1,3	19,0	1,7
27. Fab. de material y equipo eléctrico	2,3	-1,4	-1,7	-5,0	-2,9	-1,9	-6,3	-3,5	-2,5
28. Fab. de maquinaria y equipo n.c.o.p. (*)	9,5	-1,1	4,5	1,0	-0,2	4,1	10,4	-9,1	-0,9
29. Fab. vehículos de motor, remolques y semirremolques	36,2	1,4	9,8	26,7	-0,1	9,0	-7,0	10,5	7,4
30. Fab. de otro material de transporte	29,2	-3,8	5,3	16,5	-6,2	2,9	-5,3	7,4	17,2
33. Reparación e instalación de maquinaria y equip.	8,6	4,6	2,6	0,8	-0,3	0,9	4,8	19,9	6,1
<b>Industria del Metal</b>	<b>12,5</b>	<b>0,3</b>	<b>3,8</b>	<b>-1,7</b>	<b>7,5</b>	<b>1,9</b>	<b>-2,9</b>	<b>3,2</b>	<b>1,5</b>

(\*) n.c.o.p. = no clasificado en otra parte. - Fuentes: INE y Confemetal

## Mercado laboral

Según la EPA, el número de ocupados en la Industrial del Metal (divisiones CNAE2009 del 24 al 30 y el 33) alcanzó la cifra de 955.300 personas **en el tercer trimestre de 2016**, lo que supone **un aumento del 3,4% respecto al mismo trimestre del año anterior** (inferior al 4,6% del segundo) y 31.200 empleos más que un año antes. En lo que va de año, la media recoge **un aumento de los ocupados del 4,8%**, con 948.500 ocupados **de enero a septiembre**.

El número de parados EPA en la Industria del Metal en el tercer trimestre de 2016 alcanzó la cifra de 51.200 personas, lo que supone un descenso del -8,1% en comparación al mismo trimestre del año anterior. En el período de enero a septiembre se alcanzan los 54.933 desempleados de media en toda la Industria del Metal, con un descenso del -6,4%. La población activa volvió a superar el millón de personas (1.006.500 personas), un 2,7% más que en el mismo trimestre del año anterior. La tasa de paro baja ligeramente, hasta el 5,1% de la población activa, desde el 5,5% del trimestre anterior.

El número de afiliados a la Seguridad Social en la Industria del Metal alcanzó en el mes de octubre la cifra de 719.455 personas, lo que supone 2.695 personas más con respecto al mes anterior, y 24.276 más que en el mismo mes del año anterior. En términos relativos, se anota un incremento del 3,5% interanual, tras el 3,7% de septiembre, confirmándose que **en 2016 sigue manteniéndose la mejora del empleo en la Industria del Metal**. En los primeros diez meses se alcanza un promedio de 709.003 personas, un 3,6 % más que en el mismo período de 2015.



## Coyuntura del Metal Asturias

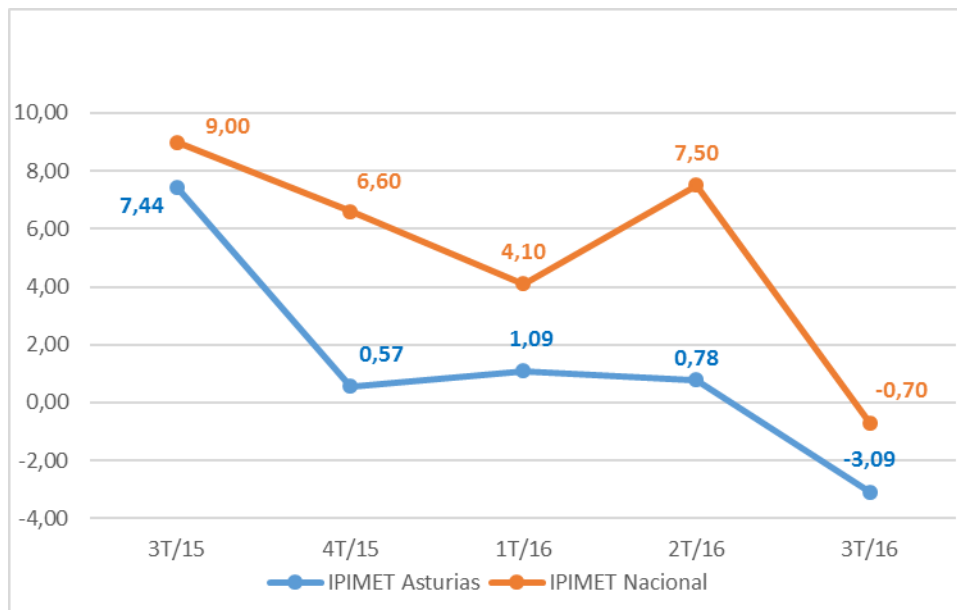
### Actividad productiva

La **actividad productiva del Metal de Asturias en el tercer trimestre de 2016**, según el Índice de Producción del Metal (IPIMET) elaborado por FEMETAL, **descendió un -3,08%** después de aumentar un 1,09% en el primer trimestre y un 0,78% en el segundo. Este mal resultado sitúa la media de **crecimiento negativo de la actividad para los primeros nueve primeros del año en el -0,33%**.

Para los nueve primeros meses del año, cabe destacar el tono negativo de todas las ramas de actividad, excepto la construcción naval, fabricación de carrocerías, remolques, y otro material de transporte.

Actividad productiva del Metal Asturias	Variación sobre el mismo trimestre del año anterior (%)						
	2015			2016			
Ramas de actividad CNAE-09, 24-30 y 33	Trim. III	Trim. IV	Media 2015	Trim. I	Trim. II	Trim. III	Media 2016
IPI 24.- Metalurgia, fabricación de productos de hierro, acero y ferroaleaciones.	-1,86	-9,22	-2,53	-4,21	-2,26	-2,68	-3,06
IPI 25.- Fabricación de productos metálicos excepto maquinaria y equipo.	6,21	6,06	0,80	-6,79	-4,19	-16,51	-9,06
IPI 27.- Fabricación de material y equipo eléctrico.	-1,34	21,32	18,88	-3,36	-6,57	-11,94	-7,39
IPI 28.- Fabricación de maquinaria y equipo no clasificado en otra parte.	11,66	11,97	5,46	10,29	-10,43	-8,40	-3,24
IPI 29.- Fabricación de vehículos de motor, remolques y semirremolques.	27,72	14,34	31,11	29,22	33,59	12,51	25,18
IPI 30.- Fabricación de otro material de transporte.	154,37	32,62	29,10	64,52	48,46	31,26	46,11
Índice de Producción del Metal (IPIMET)	7,44	0,57	2,17	1,09	0,78	<b>-3,08</b>	-0,33

Fuente: INE (Índices de Producción Industrial, base 2010) No se dispone de datos de las ramas 26 y 33

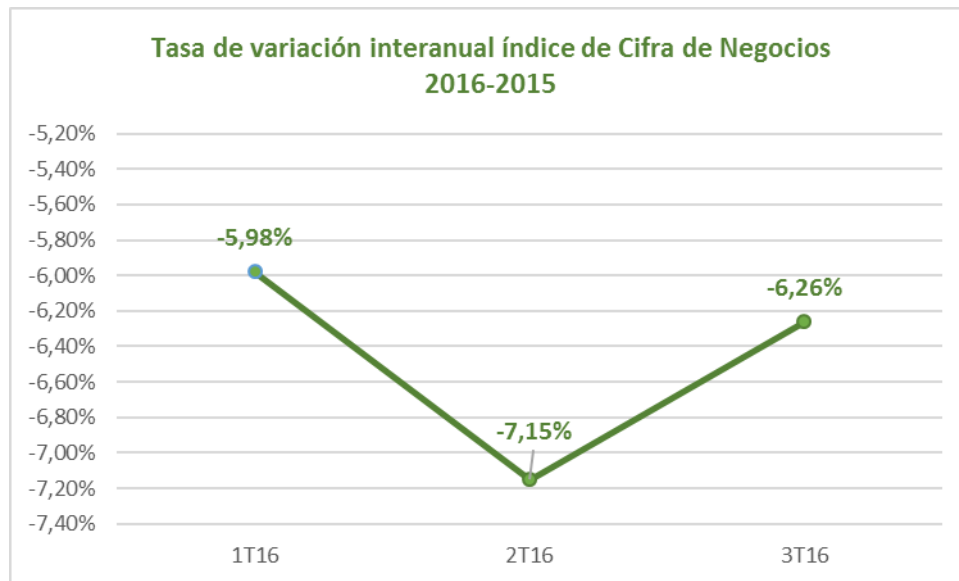


Fuente: FEMETAL

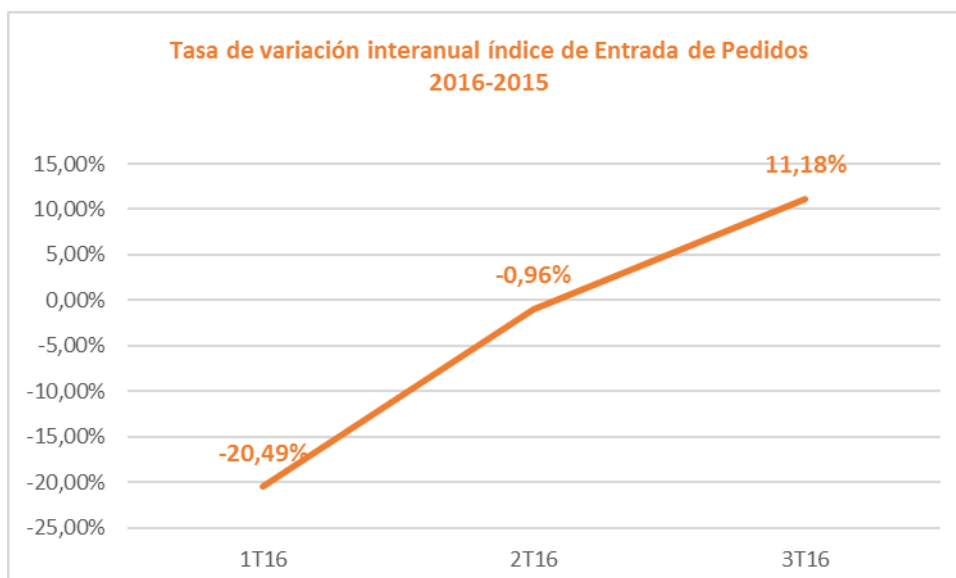
Otros Indicadores de actividad de la Industria del Metal	Índice de Cifra de Negocios (ICNMET) % variación interanual				Índice de Entrada de Pedidos (IEPMET) % variación interanual			
	1T2016	2T2016	3T2016	Media 2016	1T2016	2T2016	3T2016	Media 2016
24.- Metalurgia; fabricación de productos de hierro, acero y ferroaleaciones	-22,25	-11,38	-13,20	-15,46	-20,89	-9,09	-14,59	-14,66
25.- Fabricación de productos metálicos, excepto maquinaria y equipo	-3,91	-3,19	-2,46	-3,19	3,45	-24,04	48,49	5,26
27.- Fabricación de material y equipo eléctrico	25,95	112,56	60,95	68,77	248,28	71,05	-70,16	12,68
28.- Fabricación de maquinaria y equipo n.c.o.p.	16,38	-10,76	3,86	2,10	-50,66	-4,69	106,32	-1,45
29.- Fabricación de vehículos de motor, remolques y semirremolques	20,61	20,48	23,97	21,58	25,56	16,58	23,90	21,82
30.- Fabricación de otro material de transporte	52,04	-58,04	-32,14	-10,01	-74,33	90,75	20,78	-30,14
33.- Reparación e instalación de maquinaria y equipo	30,41	21,09	-4,64	14,52	9,83	53,07	-4,24	20,12
<b>Industria del Metal</b>	<b>-5,98</b>	<b>-7,15</b>	<b>-6,26</b>	<b>-6,49</b>	<b>-20,49</b>	<b>-0,96</b>	<b>11,18</b>	<b>-4,26</b>

Fuente: Elaboración propia a partir de los Índices de Cifra de Negocios y Entrada de Pedidos, base 2010, facilitados por el INE. No se dispone de datos de la rama 26.

El Índice de Cifra de Negocios de la Industria del Metal (ICNMET), que mide la facturación, **disminuyó un -6,26%** en el tercer trimestre del año debido a las tasas negativas registradas en la metalurgia, la fabricación de productos metálicos y la fabricación de otro material de transporte, a pesar del buen comportamiento de la Fabricación de material y equipo eléctrico y la fabricación de vehículos de motor (astilleros y fabricación de carrocerías, depósitos...).



Sin embargo, el Índice de Entrada de Pedidos de la Industria del Metal (IEPMET), registró un **aumento del 11,18%**, después del descenso del -0,96% en el segundo trimestre del ejercicio y del -20,49% del primero. **Este resultado positivo, amortigua el descenso sufrido por la entrada de pedidos en el primer semestre del año en relación al mismo periodo del año anterior**, siendo la variación interanual media en lo que va de año de la entrada de pedidos de -4,26 puntos porcentuales. Cabe destacar pues, una notable mejoría, en comparación con el trimestre anterior, de la entrada de pedidos en la fabricación de bienes de equipo.



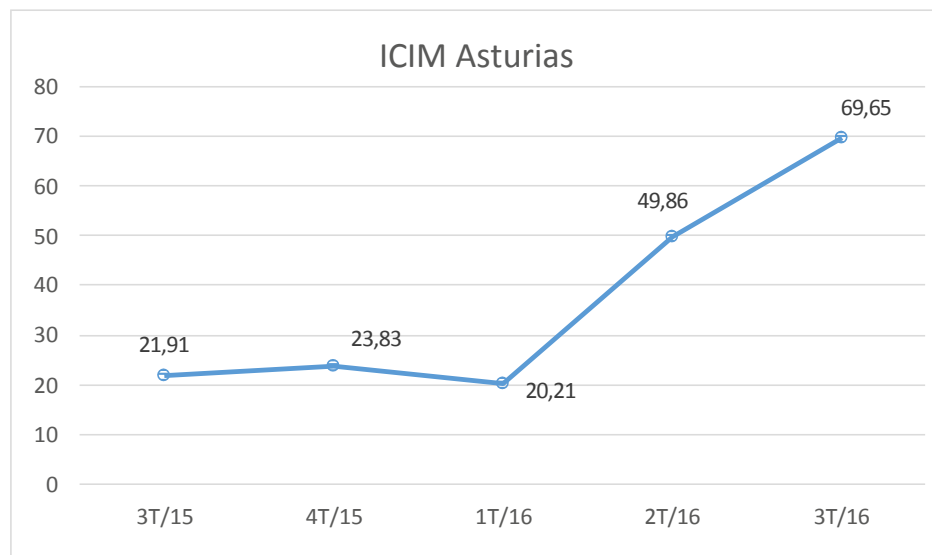
**Indicador de Clima del Metal de Asturias (ICIM)**

Indicadores Individuales	2015		2016		
	Trim. III	Trim. IV	Trim. I	Trim. II	Trim. III
Cartera de pedidos	61,17	-6,84	-46,41	9,59	70,07
Producción prevista para el siguiente trimestre	-49,06	0,80	36,87	81,48	54,10
Stocks de productos terminados	-53,63	-77,54	-70,17	-58,50	-84,78
<b>ICIM</b>	<b>21,91</b>	<b>23,83</b>	<b>20,21</b>	<b>49,86</b>	<b>69,65</b>

Fuente: FEMETAL

El Indicador de Clima del Metal (ICIM), estimado por FEMETAL para el tercer trimestre de 2016, **refleja un nuevo aumento de la confianza de los empresarios del Sector acerca del desarrollo de sus negocios.**

Este indicador confirma el importante aumento de la entrada de pedidos en el tercer trimestre del año, tal como reflejaba el Índice de Entrada de Pedidos de la Industria del Metal (IEPMET), debido a la mejoría de la entrada de pedidos en la **fabricación de bienes de equipo**. Asimismo, **el sector de Montajes** ha tenido una actividad alta en el tercer trimestre que se prevé aumente al cierre del ejercicio.



Fuente: FEMETAL

**NOTAS**

EL Indicador de Clima del Metal de Asturias (ICIM) es un indicador del estado de confianza empresarial con relación a la evolución coyuntural del Sector Metal en Asturias.

El ICIM, elaborado por FEMETAL, toma como valores extremos +100 y -100, considerándose para su cálculo el número total de respuestas a la encuesta de coyuntura realizada por FEMETAL en el tercer trimestre del año 2016.

Los Indicadores Individuales se estiman a partir de las opiniones de los empresarios sobre las variables **cartera de pedidos** y **nivel de existencias de productos terminados** para el trimestre de referencia así como la **previsión sobre la tendencia de la producción** para el trimestre siguiente.

## Comercio Exterior

Las exportaciones del Sector Metal alcanzaron los **1.624,63 millones de euros al final del tercer trimestre del año**, lo que supone el **64,31% del valor total de las exportaciones asturianas** en este periodo.

Las exportaciones de productos metálicos **anotaron, no obstante, una disminución interanual para el periodo de referencia del -15,22%**.

El Sector vuelve a liderar el **ranking de productos exportados** desde el Principado durante los primeros nueve meses de 2016 ocupando los dos primeros puestos de dicho ranking.

Balanza comercial Sector Metal de Asturias (en millones de euros)								
	Enero-septiembre 2016				Enero-septiembre 2015			
	Expor.	Impor.	Saldo	Cober.	Expor.	Impor.	Saldo	Cober.
Enero	145,74	45,15	100,59	322,79	166,74	49,90	116,85	166,74
Febrero	131,56	52,84	78,72	248,98	197,14	59,15	137,99	197,14
Marzo	237,22	60,60	176,62	391,45	229,75	86,21	143,54	229,75
Abril	182,34	66,76	115,58	273,12	172,59	66,64	105,95	172,59
Mayo	154,27	62,89	91,38	245,29	213,65	57,96	155,69	213,65
Junio	235,15	62,15	173,01	378,39	303,70	72,82	230,87	303,70
Julio	190,94	54,16	136,78	352,56	259,38	66,95	192,44	259,38
Agosto	189,67	48,68	140,99	389,61	144,41	53,35	91,06	144,41
Septiembre	157,72	55,48	102,24	284,30	229,07	60,24	168,83	229,07
<b>SUBTOTAL Ene - Sept</b>	<b>1.624,63</b>	<b>508,71</b>	<b>1.115,92</b>	<b>319,36</b>	<b>1.916,44</b>	<b>573,21</b>	<b>1.343,23</b>	<b>334,33</b>
<b>TOTAL AÑO</b>	<b>1.624,63</b>	<b>508,71</b>	<b>1.115,92</b>	<b>319,36</b>	<b>2.499,93</b>	<b>736,79</b>	<b>1.763,14</b>	<b>339,30</b>

Fuente: ICEX (Datos según CNAE: 24-30)

Balanza comercial de Asturias (en millones de euros)								
	Enero-septiembre 2016				Enero-septiembre 2015			
	Expor.	Impor.	Saldo	Cober.	Expor.	Impor.	Saldo	Cober.
Enero	239,74	199,44	40,31	120,21	261,88	226,05	35,83	115,85
Febrero	230,45	237,57	-7,13	97,00	269,93	299,39	-29,46	90,16
Marzo	338,08	239,52	98,56	141,15	351,11	297,89	53,22	117,87
Abril	295,62	229,23	66,39	128,96	310,50	290,58	19,92	106,85
Mayo	258,33	265,52	-7,19	97,29	323,89	254,96	68,94	127,04
Junio	327,18	248,27	78,92	131,79	413,27	273,78	139,49	150,95

Julio	299,79	259,66	40,13	115,46	378,47	302,49	75,98	125,12
Agosto	289,86	231,57	58,29	125,17	232,54	294,08	-61,53	79,08
Septiembre	247,05	274,31	-27,26	90,06	340,71	274,40	66,31	124,17
<b>SUBTOTAL</b>								
Ene – Sept	2.526,12	2.185,10	341,02	115,61	2.882,31	2.513,61	368,71	114,67
<b>TOTAL AÑO</b>	<b>2.526,12</b>	<b>2.185,10</b>	<b>341,02</b>	<b>115,61</b>	<b>3.753,36</b>	<b>3.255,89</b>	<b>497,47</b>	<b>115,28</b>

Fuente: ICEX

Ranking de productos exportados desde Asturias				
CNAE	Enero-Septiembre 2016		Enero-Septiembre 2015	
	Ranking	Millones de €	Ranking	Millones de €
<b>Fabricación de productos básicos de hierro, acero y ferroaleaciones</b>	<b>1</b>	<b>466,90</b>	<b>2</b>	<b>531,91</b>
<b>Producción de plomo, zinc y estaño</b>	<b>2</b>	<b>433,84</b>	<b>1</b>	<b>556,03</b>
Fabricación de otros productos básicos de química orgánica	3	148,01	3	154,96
Fabricación de pasta papelera	4	117,25	7	99,28
<b>Fabricación de estructuras metálicas y sus componentes</b>	<b>5</b>	<b>112,72</b>	<b>6</b>	<b>120,76</b>
Actividades no clasificadas	6	100,98	5	125,64
<b>Construcción de barcos y estructuras flotantes</b>	<b>7</b>	<b>71,28</b>	<b>4</b>	<b>131,21</b>
Extracción de otros minerales metálicos no férricos	8	70,53	8	75,67
Preparación de leche y otros productos lácteos	9	55,68	11	58,15
<b>Producción de aluminio</b>	<b>10</b>	<b>51,23</b>	<b>12</b>	<b>53,13</b>
Subtotal		1.628,44		1.906,74
Total		2.526,12		2.882,31

Ranking de países destino exportaciones Sector Metal desde Asturias					
Enero-septiembre 2016			Enero-septiembre 2015		
	CNAE	Millones de €		CNAE	Millones de €
1	Italia	213,50	1	Estados Unidos	293,38
2	Alemania	157,26	2	Italia	278,10
3	Francia	145,60	3	Turquía	189,53
4	Turquía	124,24	4	Alemania	181,88
5	Portugal	118,07	5	Portugal	177,50
6	Países Bajos	94,05	6	Francia	165,61
7	Estados Unidos	67,83	7	Arabia Saudita	121,45
8	Noruega	61,44	8	Reino Unido	90,66
9	Argelia	51,32	9	Argelia	59,01
10	Arabia Saudita	40,15	10	México	57,80
Subtotal Enero - Septiembre		1.073,45	Subtotal Enero -Septiembre		1.614,93
TOTAL		1.624,63	TOTAL		2.499,93

## Mercado Laboral

En el **tercer trimestre de 2016** la **población ocupada en el Sector Metal de Asturias (CNAE 09: 24-30 y 33)** registró la cifra de **28.900 trabajadores**, según datos de la EPA, 1.800 trabajadores menos que en el mismo periodo del año anterior. Se produce pues **una disminución interanual del -5,86%** de la población ocupada en el Sector.

No obstante, **si consideramos la media de población ocupada en el Sector en los tres primeros trimestres del año**, 29.433 trabajadores, **se produce una disminución más moderada de la ocupación** respecto al mismo periodo del año anterior, -0,34%.

Industria del Metal Asturias	OCUPADOS		
	Número	Variación interanual	
		Absoluta	Relativa (%)
2015/Trimestre III	30.700	0	0%
2015/Trimestre IV	28.800	-500	-1,71%
2016/Trimestre I	29.800	600	2,05%
2016/Trimestre II	29.600	900	3,14%
2016/Trimestre III	28.900	-1.800	-5,86%

Fuente: EPA (Ocupados en la Industria del Metal de Asturias, Ramas CNAE-09, 24-30 y 33).

## Siniestralidad Laboral

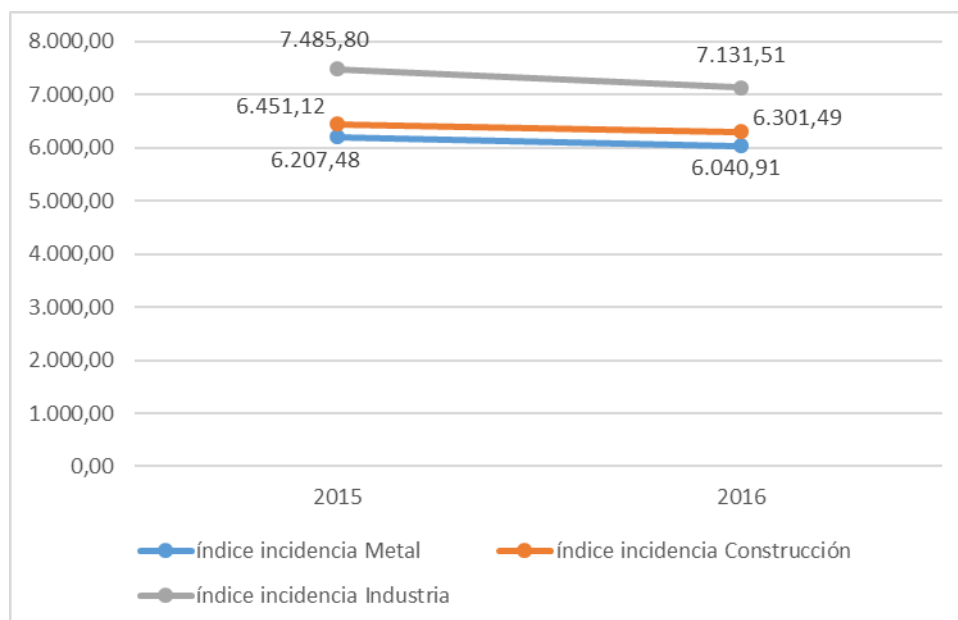
El Índice de Incidencia del Sector Metal al finalizar el tercer trimestre del año 2016 **disminuye un -2,68%** respecto al mismo periodo del año anterior.

Accidentes en jornada de trabajo con baja en el Sector Metal	Accidentes en jornada de trabajo con baja en el Sector Metal (De enero a septiembre 2016)			
	TOTAL	LEVES	GRAVES	MORTALES
CNAE 24-30 y 33	1.135	1.125	10	0

CNAE	Índice de Incidencia(*) (enero-septiembre)	
	2015	2016
CNAE 24-30 y 33	6.207,48	6.040,91

↓  
-2,68%

Fuente: Elaboración propia a partir de datos facilitados por el IAPRL



(\*) N° Accidentes por 100.000 trabajadores

Índice de Incidencia =  $\frac{\text{N}^\circ \text{ accidentes}}{\text{N}^\circ \text{ trabajadores Sector}} \times 100.000 \text{ trabajadores}$



## Coyuntura Laboral

### Situación de la Negociación Colectiva Nacional

#### A) EN TODOS LOS SECTORES ECONÓMICOS HASTA 31.10.2016:

##### 1.- CONVENIOS REGISTRADOS:

###### a) Nº TOTAL DE CONVENIOS REGISTRADOS:

- Firmados antes de 2016 .....	1.898
- Firmados en 2016 .....	827
- Total .....	2.725

###### b) CONVENIOS DE EMPRESA:

- Firmados antes de 2016 .....	1.456
- Firmados en 2016 .....	613
- Total .....	2.069

###### c) CONVENIOS DE OTRO ÁMBITO:

- Firmados antes de 2016 .....	442
- Firmados en 2016 .....	214
- Total .....	656

##### 2.- NÚMERO DE TRABAJADORES:

###### a) Nº TOTAL DE TRABAJADORES:

- Firmados antes de 2016 .....	5.405.209
- Firmados en 2016 .....	1.371.350
- Total .....	6.776.559

###### b) CONVENIOS DE EMPRESA:

- Firmados antes de 2016 .....	293.050
- Firmados en 2016 .....	117.939
- Total .....	410.989

###### c) CONVENIOS DE OTRO ÁMBITO:

- Firmados antes de 2016 .....	5.112.159
- Firmados en 2016 .....	1.253.411
- Total .....	6.365.570

##### 3.- JORNADA MEDIA:

- Total convenios .....	1.757,06 h/año
- Convenios de empresa .....	1.714,00 h/año
- Convenios de otro ámbito .....	1.759,84 h/año

##### 4.- Δ % SALARIAL PACTADO<sup>(1)</sup>:

AÑO/MES	TODOS			CONVENIOS FIRMADOS ANTES 2015			CONVENIOS FIRMADOS EN 2015		
	TOTAL	De EMPRESA	De OTRO ÁMBITO	TOTAL	De EMPRESA	De OTRO ÁMBITO	TOTAL	De EMPRESA	De OTRO ÁMBITO
2015 (*)									
Enero	0,63	0,56	0,64	0,63	0,56	0,64	0,51	0,50	0,51
Febrero	0,67	0,60	0,68	0,67	0,60	0,68	0,61	0,63	0,61
Marzo	0,69	0,57	0,69	0,69	0,56	0,70	0,39	0,64	0,36
Abril	0,71	0,58	0,72	0,70	0,57	0,71	0,82	0,65	0,82
Mayo	0,73	0,56	0,74	0,73	0,56	0,74	0,75	0,59	0,76
Junio	0,73	0,58	0,74	0,73	0,57	0,74	0,77	0,63	0,78
Julio	0,74	0,54	0,75	0,73	0,52	0,75	0,75	0,63	0,75
Agosto	0,74	0,55	0,75	0,73	0,52	0,74	0,77	0,64	0,78
Septiembre	0,75	0,49	0,77	0,74	0,47	0,76	0,77	0,59	0,77
Octubre	0,75	0,48	0,77	0,74	0,45	0,76	0,79	0,62	0,80
Noviembre	0,75	0,49	0,77	0,75	0,44	0,75	0,80	0,66	0,80
Diciembre	0,74	0,49	0,75	0,71	0,45	0,73	0,79	0,65	0,79
2016									
Enero	1,08	0,71	1,10	1,08	0,71	1,10	1,49	0,86	1,80
Febrero	1,13	0,69	1,15	1,13	0,68	1,15	1,16	1,21	1,16
Marzo	1,12	0,73	1,14	1,12	0,73	1,14	1,14	0,65	1,10
Abril	1,11	0,72	1,13	1,11	0,72	1,13	1,12	0,83	1,14
Mayo	1,14	0,70	1,17	1,14	0,67	1,17	1,14	0,90	1,16
Junio	1,12	0,70	1,15	1,12	0,67	1,15	1,13	0,89	1,15
Julio	1,11	0,71	1,14	1,12	0,68	1,15	1,08	0,83	1,10
Agosto	1,09	0,71	1,11	1,10	0,68	1,13	1,04	0,84	1,06
Septiembre	1,08	0,71	1,11	1,09	0,68	1,12	1,02	0,78	1,04
Octubre	1,08	0,72	1,10	1,10	0,69	1,12	1,02	0,79	1,05

(1) Recoge información sólo de las variaciones salariales que pueden cuantificarse en los convenios con efectos económicos conocidos y registrados, que son un subconjunto del total de convenios aplicables o que pueden considerarse vigentes: (\*) Datos provisionales. Los datos se acumulan mes a mes dentro de cada año de efectos económicos.

## B) EN LOS CONVENIOS PROVINCIALES DE LA INDUSTRIA DEL METAL A 13.09.2016:

### 1.- CONVENIOS A NEGOCIAR EN 2016:

- Nº DE CONVENIOS A NEGOCIAR ..... 21

ÁVILA (1)	GUIPÚZCOA (3)
BADAJOS (2)	HUESCA (F 30.06.2016)
BALEARES (2)	JAÉN (F 29.06.2016)
BARCELONA (F 4.11.2016)	LUGO (F 18.04.2016)
CÁCERES (2)	MÁLAGA (F 16.05.2016)
CIUDAD REAL (1)	MURCIA (F 22.11.2016)
CÓRDOBA (2)	ORENSE (4)
CORUÑA, LA (1)	SORIA (2)
CUENCA (F 28.04.2016)	TARRAGONA (F 19.07.2016)
GERONA (F 28.07.2016)	VIZCAYA (3)
GUADALAJARA (2)	

(1) El último convenio finalizó el 31.12.2014; (2) El último convenio finalizó el 31.12.2015; (3) El último convenio finalizó el 31.12.2011; (4) El último convenio finalizó el 31.12.2012.

(P) Preacuerdo; (F) Fecha de firma

### 2.- CONVENIOS FIRMADOS ANTES DE 2016:

- Nº DE CONVENIOS ..... 29  
 - Δ % SALARIAL MEDIO PONDERADO..... 1,22 %  
 - JORNADA LABORAL MEDIA PONDERADA.....1.752,80 h/año  
 - Nº DE TRABAJADORES AFECTADOS .....545.581

### 3.- CONVENIOS FIRMADOS EN 2016:

- Nº DE CONVENIOS ..... 9  
 - Δ % SALARIAL MEDIO PONDERADO..... 1,23 %  
 - JORNADA LABORAL MEDIA PONDERADA.....1.752,23 h/año  
 - Nº DE TRABAJADORES AFECTADOS .....247.600

FUENTE: CONFEMETAL

## Publicación del I Convenio Colectivo Estatal del Sector del Metal

El día 14 de abril se celebró en Madrid la **Firma de Ratificación del I Convenio Colectivo Estatal de la Industria, la Tecnología y los Servicios del Sector del Metal**, tras el acuerdo alcanzado por la Comisión Negociadora del Convenio Estatal del Sector del Metal, el pasado 29 de marzo, en la que CONFEMETAL, CC.OO Industria y MCA-UGT Federación de Industria suscribieron el Acta Número 16, por la que se acuerda cambiar la denominación de Acuerdo Estatal del Sector del Metal por la de Convenio Colectivo Estatal de la Industria, la Tecnología y los Servicios del Sector del Metal (CEM), tras haber sido ratificada por los Órganos de Gobierno de las organizaciones suscriptoras por amplia mayoría.

El CEM, regula básicamente las materias reservadas al ámbito estatal por el art 84.4 ET, esto es: el periodo de prueba, las modalidades de contratación, la clasificación profesional, la jornada máxima anual de trabajo, el régimen disciplinario, las normas mínimas en materia de prevención de riesgos laborales, y la movilidad geográfica; materias que, pese a dicha reserva estatutaria, el CEM remite el desarrollo de la mayor parte de las mismas - como es lógico- al ámbito provincial.

El pasado día 11 de agosto de 2016 se publicó en el BOE la citada Acta que transforma en Convenio Colectivo Estatal el anterior Acuerdo Estatal del Sector Metal.

Recientemente, y con el objetivo de reducir la siniestralidad y potenciar la cultura preventiva en los lugares de trabajo, la Confederación de Organizaciones Empresariales del Metal (CONFEMETAL), la Federación de Industria de la Confederación Sindical de Comisiones Obreras (FI-CC.OO), y la Federación de Industria, Construcción y Agro de UGT (UGT-FICA), **han acordado establecer una formación mínima obligatoria en materia de prevención de riesgos laborales para todos los trabajadores del Sector del Metal**. Para ello, la Comisión Negociadora de dicho Convenio irá incorporando al texto del mismo los necesarios contenidos formativos correspondientes a oficios, especialidades o grupos profesionales, no regulados en la actualidad por la Tarjeta Profesional de la Construcción para el Sector del Metal, formación que se acreditaría preferiblemente mediante la expedición y actualización periódica de una Tarjeta Profesional del Sector del Metal.

Las organizaciones firmantes **han pactado, igualmente, una acción de reciclaje formativo, obligatorio para el personal técnico, administrativo, mandos intermedios y personal de oficios**, consistente en 4 horas de formación sobre prevención de riesgos laborales que serán impartidas periódicamente cada 3 años, y versará sobre los conocimientos preventivos específicos de cada especialidad.

De esta manera, el CEM apuesta de forma decidida para que los trabajadores del Sector tengan una formación mínima sobre esta materia, ya que de lo que se trata es de contribuir al enraizamiento de la cultura preventiva, y de promover esta idea en las empresas y entre los trabajadores como pilar fundamental en la eficacia de las políticas de prevención.

---

## Negociación Colectiva Metal Asturias

---

### Convenio Colectivo para la Industria del Metal

En el mes de octubre de 2015 se firmó el **Convenio Colectivo para la Industria del Metal del Principado de Asturias para los años 2015-2016** entre los representantes de FEMETAL y las Central Sindicales, Industria de CC.OO. y MCA-UGT.

Con este acuerdo se busca lograr un convenio colectivo que sea un elemento dinamizador de la economía, que permita analizar los actuales desafíos del sector y que contribuya a la mejora de la productividad y competitividad de las empresas del Sector Metal Asturias.

Ante el reto de modernizar el Convenio Colectivo para la Industria del Metal, se acordó constituir varias comisiones paritarias de trabajo compuestas por representantes de los trabajadores, de la patronal y asesores para avanzar en las siguientes materias:

- Desplazamientos internos de empresas de fontanería, calefacción, saneamiento e instalaciones eléctricas de baja tensión.
- Desplazamientos transnacionales
- Contratos para la Formación y el Aprendizaje
- Nueva clasificación profesional por grupos profesionales y creación de nuevas categorías.
- Actualización de la estructura salarial

En el mes de enero de 2016 se constituyeron las distintas comisiones de trabajo y se estableció un calendario de reuniones.

En el mes de abril se alcanzaron sendos **acuerdos en las comisiones de Desplazamientos transnacionales y Desplazamientos internos**, que sustituyen a la actual regulación del Convenio en estas materias.

Ambos acuerdos entraron en vigor al día siguiente de publicación en el **BOPA nº 106 de 9 de mayo de 2016**.

Actualmente se está avanzando en la negociación en el seno de las tres comisiones restantes:

- Nueva clasificación profesional por grupos profesionales y creación de nuevas categorías.
- Actualización de la estructura salarial.
- Contratos para la formación y el aprendizaje.

**El próximo 31 de diciembre finaliza la vigencia del Convenio Colectivo de la Industria del Metal para los años 2015 y 2016 correspondiendo en consecuencia iniciar a comienzos del próximo año la negociación de un nuevo Convenio Colectivo.**

## Convenio Colectivo de Montajes y Empresas Auxiliares

El 31 de diciembre finalizó la vigencia del Convenio Colectivo de Montajes y Empresas Auxiliares para los años 2014 y 2015 correspondiendo en consecuencia iniciar la negociación de un nuevo Convenio Colectivo.

El día 28 de enero de 2016 se procedió a la constitución de la Mesa de Negociación por los representantes de CC.OO. de Industria, MCA-UGT, USO, y FEMETAL; y se iniciaron las deliberaciones.

La Comisión Negociadora del Convenio de Montajes y Empresas Auxiliares del Principado de Asturias, tras seis meses de negociaciones, llegó a un **principio de Acuerdo en el mes de julio** para un convenio de tres años, que fue ratificado y firmado el pasado día 19 de julio.

En el BOPA de 26 de septiembre se **publicó el Convenio Colectivo de Montajes y Empresas Auxiliares para los años 2016, 2017 y 2018**, así como las tablas salariales para el año 2016.

## Otros Datos Estadísticos

### Índice de Precios al Consumo (IPC)

IPC 2015		
MESES	Tasa de variación Acumulada	Tasa de variación interanual
Enero	-1,6	-1,3
Febrero	-1,4	-1,1
Marzo	-0,8	-0,7
Abril	0,1	-0,6
Mayo	0,6	-0,2
Junio	0,9	0,1
Julio	-0,1	0,1
Agosto	-0,4	-0,4
Septiembre	-0,7	-0,9
Octubre	-0,1	-0,7
Noviembre	0,3	-0,3
Diciembre	0,0	0,0
IPC 2016		
Enero	-1,9	-0,3
Febrero	-2,3	-0,8
Marzo	-1,6	-0,8
Abril	-0,9	-1,1
Mayo	-0,4	-1,0
Junio	0,1	-0,8
Julio	-0,7	-0,6
Agosto	-0,5	-0,1
Septiembre	-0,5	0,2
Octubre	0,6	0,7
<b>Noviembre</b>	<b>1</b>	<b>0,7</b>

## Índice de Precios Industriales (Industria Nacional)

Meses	Variación porcentual sobre mismo mes año anterior				
	General	Bienes de consumo	Bienes de equipo	Bienes Intermedios	Energía
AÑO 2015					
Agosto	-2,2	1,3	0,9	-0,3	-9,9
Septiembre	-3,6	1,3	0,9	-0,9	-14,3
Octubre	-3,6	1,2	0,8	-1,5	-13,4
Noviembre	-2,6	0,9	1,0	-1,8	-9,4
Diciembre	-2,2	0,7	0,9	-1,6	-7,8
AÑO 2016					
Enero	-4,2	0,4	0,7	-1,7	-15,0
Febrero	-5,7	0,2	0,8	-2,2	-19,5
Marzo	-5,4	0,0	0,7	-2,7	-17,7
Abril	-6,0	-0,1	0,7	-2,9	-19,5
Mayo	-5,6	-0,1	0,4	-2,5	-18,0
Junio	-4,5	0,2	0,5	-2,2	-14,7
Julio	-4,6	0,1	0,6	-1,7	-15,5
Agosto	-3,2	-0,2	0,5	-1,5	-10,5
Septiembre	-2,0	-0,1	0,3	-1,1	-6,3
<b>Octubre</b>	<b>0,2</b>	<b>0,4</b>	<b>0,9</b>	<b>-0,7</b>	<b>0,7</b>

## Mercado de Productos de Acero

### Productos Siderúrgicos Largos

Fuente: UAHE

La información facilitada por la Unión de Almacenistas de Hierros de España (UAHE) se refiere a la evolución de los precios medios de diversos productos siderúrgicos, referidos a un índice base=100. Este índice se calcula en base a los datos obtenidos en los diez primeros días de cada mes. El índice toma como referencia el precio del producto en el mes de octubre de 2003 al que se le da valor 100.

#### EVOLUCIÓN DE LOS PRECIOS MÍNIMOS DE VENTAS (\*) (Índice base octubre 2003 = 100)

AÑO 2016	MAR	ABR	MAY	JUN	JUL	AGO	SEP	OCT
- Perfiles estructurales (HEB)	117	124	141	138	139	134	131	126
- Perfiles comerciales (angulares)	127	139	156	142	142	141	136	133
- Corrugado	106	124	154	141	138	130	124	116
- Mallazo	58	68	84	82	79	70	67	67
- Chapa laminado frío	105	109	109	109	109	116	121	128
- Chapa laminado caliente	112	118	118	118	118	127	131	142
- Chapa galvanizada	108	113	113	111	111	119	122	128
- Tubos decapados	90	95	102	103	100	98	97	98

## PRECIOS DE ACERO CORRUGADO

Fuente: Cámaras de Comercio de España

La Cámara de Comercio de España elabora mensualmente el Índice de Precios para el Acero Corrugado en España. En la elaboración de este índice colaboran las empresas del sector, tanto productores de la materia prima, como demandantes.

El Índice Cámaras del Precio para el Acero Corrugado de noviembre de 2016 fue 89,00 puntos, lo que supone un incremento del 6,1% respecto al dato de octubre (83,85). Con respecto al mismo mes del año anterior, el Índice de Precios ha aumentado un 23,4%.

Índice del Precio para el acero corrugado  
(Índice Base enero 2014 = 100)

	ABR	MAY	JUN	JUL	AGO	SEP	OCT	NOV
INDICE	80,45	97,01	99,12	94,30	91,74	88,87	83,85	89,00
% var. con respecto al mes anterior	13,62	20,58	2,18	-4,86	-2,72	-3,13	-5,65	6,14
% variación con respecto al mismo mes del año anterior	-9,64	7,82	10,10	7,93	5,95	7,40	9,16	23,40

Fuente: Consejo Superior de Cámaras de Comercio



## El Metal de Asturias en Cifras

APORTACIÓN AL PIB ASTURIANO	11%
-----------------------------	-----

### Empresas (a 1 de enero de 2016)

TOTAL METAL	Sin empleados	Micro (1-9 empl.)	Pequeña (10-49 empl.)	50-199 empl.	≥200 empl.
<b>1.104</b>	329	494	220	48	13

Nº Empresas Industria	3.421
Nº Empresas Todos los Sectores	67.675
Porcentaje Empresas Metal/Industria	32,28%
Porcentaje Empresas Metal/Todos los Sectores	1,64%

### Empleo 3T 2016

<b>Población ocupada Metal (CNAE 2009: 24-30 y 33)</b>	<b>28.900</b>
Población ocupada Industria	56.600
Población ocupada Todos los Sectores	393.600
Porcentaje población ocupada Metal/Industria	51,06%
Porcentaje población ocupada Metal/Todos los Sectores	7,35%

### Facturación

Cifra de negocios Metal (año 2014, CNAE 24-30 y 33)	5.489,27 Millones €
---	---------------------

### Comercio exterior

Exportaciones Metal Total (enero-septiembre) 2016	1.624,63 Millones €
Exportaciones Todos los Sectores (enero-septiembre) 2016	2.526,12 Millones €
Porcentaje exportaciones Metal/Todos los Sectores	64,31%