



Informe de Coyuntura Económica y Laboral Sector Metal de Asturias

Segundo Trimestre de 2017

Índice

01 Coyuntura Económica

01 Coyuntura Internacional. *Fuente: CONFEMETAL*

02 Coyuntura Nacional. *Fuente: CONFEMETAL*

04 Coyuntura Asturias. *Fuente: SADEI*

05 Coyuntura del Metal Nacional. *Fuente CONFEMETAL*

07 Coyuntura del Metal Asturias.

15 Coyuntura Laboral

16 Situación de la Negociación Colectiva Nacional. *Fuente: CONFEMETAL*

19 Negociación Colectiva Metal Asturias

19 Otros datos Estadísticos

20 Índice de Precios al Consumo (IPC)

21 Índice de Precios Industriales

22 El Metal de Asturias en Cifras

Este informe ha sido realizado por FEMETAL con la colaboración de las empresas asociadas y con el asesoramiento del Departamento de Economía Aplicada de la Universidad de Oviedo.

Fuentes:

- CONFEMETAL: Informe de Coyuntura económica y laboral nº 230 (septiembre 2017)
- CONFEMETAL: Situación de la negociación colectiva provincial de la Industria del Metal (octubre de 2017)
- SADEI: Coyuntura de Asturias (septiembre 2017)

Coyuntura Económica

Coyuntura Internacional

El crecimiento mundial continúa mostrando **signos de mejoría**, apoyada en la expansión del comercio mundial y en el buen comportamiento de las economías avanzadas, principalmente. La Eurozona registró **un crecimiento del 0,6% trimestral, una décima más que en el primer trimestre**. También Estados Unidos y Japón ganaron dinamismo, con un **crecimiento respectivo del 0,8% y del 1% trimestral**, frente al crecimiento del 0,3% y 0,4% que, de forma respectiva, ambas economías anotaron los tres primeros meses del año. Así, el conjunto de los países de la OCDE impulsaron su actividad con un aumento del PIB del **0,7% trimestral, dos décimas superior al del primer trimestre**.

En ese contexto, el FMI actualizó el pasado mes de julio sus previsiones de crecimiento para 2017 y 2018, manteniendo, sin embargo, inalteradas su estimación de crecimiento mundial del mes de abril (3,5% y 3,6%, respectivamente).

En cambio, la OCDE, en su revisión intermedia del Informe sobre perspectivas económicas, pese a mantener su previsión de crecimiento del PIB mundial para 2017, del 3,5%, sí que revisó cuatro décimas al alza la del año anterior, elevando también en una décima la correspondiente al año 2018, hasta el 3,7%.

En concreto, la OCDE señala en su Informe que la economía mundial ha cobrado impulso gracias a la expansión sincronizada de la inversión, el empleo y el comercio en la mayoría de los países industrializados.

Entre las principales economías desarrolladas, mantiene las previsiones de crecimiento de Estados Unidos (2,1% para 2017 y 2,4% para 2018) y de Reino Unido (1,6% este año y 1% el próximo), y revisa al alza tres décimas la de la zona euro para 2017, hasta el **2,1%**, y una décima la de **2018, hasta el 1,9%**. Asimismo, revisa al alza dos décimas el avance del PIB de Japón en **2017 y 2018**, hasta el **1,6% y el 1,2%**, respectivamente.

Por su parte, entre las principales economías emergentes, el organismo internacional mejora dos décimas el crecimiento de China para ambos ejercicios, hasta el 6,8% y el 6,6%, y eleva de forma significativa el de Rusia, seis y cinco décimas, respectivamente, hasta el 2% y el 2,1%. Por el contrario, empeora las perspectivas de crecimiento de India para este año y el próximo, seis y cinco décimas, respectivamente, hasta el 6,7% y el 7,2%. Para Brasil, rebaja una décima el ritmo de crecimiento del PIB en 2017, hasta el 0,6%, y mantiene en el 1,6% el de 2018.

Por otro lado, **resulta también destacable la mejora del Índice de Sentimiento Económico de la zona euro** (1,1 puntos en septiembre, después de avanzar seis décimas en agosto), registrando así en septiembre el máximo nivel (113 puntos) desde junio de 2007.

Entre las principales economías de la zona euro, la positiva evolución del índice de sentimiento económico fue generalizada. En Alemania (112,4), el indicador aumentó medio punto; en Francia (111,2), cuatro décimas; y en Italia (110,9), 1,8 puntos. En Reino Unido (109,2), en cambio, anotó un descenso de cuatro décimas; mientras que en el conjunto de la Unión Europea (113) el avance fue de 1,1 puntos, igual que el de la zona euro, al compensarse con los avances de otras economías fuera de la zona euro.

Finalmente, tras el brusco giro al alza del precio del petróleo Brent en julio y agosto, éste continuó creciendo de forma más moderada durante septiembre de 2017, situándose, en

promedio, en 59,9 dólares/barril. Entre los factores que están impulsando al alza el precio del crudo, cabe mencionar el elevado grado de cumplimiento de los países de la OPEP y de fuera de la OPEP para recortar la producción, ratificado en la reunión celebrada el pasado viernes en Viena, las tensiones geopolíticas a raíz del referéndum en el Kurdistán iraquí y la disminución de los inventarios semanales de crudo en Estados Unidos.

Coyuntura Nacional

Panorama General

El Instituto Nacional de Estadística (INE) elevó este mes el cálculo del avance del PIB en 2015 y 2016 hasta el 3,4% y el 3,3%, respectivamente, frente al 3,2% estimado inicialmente para ambos años. Dicho aumento se debe a una mayor contribución del sector exterior de la calculada inicialmente, aunque el consumo y la inversión resultaran ligeramente inferiores. Así, las exportaciones crecieron un 4,8% (cuatro décimas más que la cifra apuntada en marzo), el consumo se incrementó un 3% (dos décimas menos que en la primera estimación) y la inversión un 3,1% (frente al 3,8% inicial).

Con respecto al año 2017, **el Banco de España prevé un crecimiento del PIB del 3,1% este año**. En línea con el indicador de actividad de CEOE y con algunos otros indicadores, el Banco de España prevé para el tercer trimestre de 2017 un crecimiento intertrimestral del PIB del 0,8%, una décima inferior al anotado en el trimestre anterior, del 0,9%, que situó a la economía española como líder entre los países de su entorno, pues tanto Alemania, como Francia, Italia o Reino Unido registraron en el segundo trimestre tasas de crecimiento inferiores a las de España.

También la Fundación de Cajas de Ahorros (Funcas) estima que los indicadores disponibles del tercer trimestre apuntan a una ralentización en el ritmo de crecimiento de la economía española (debida, sobre todo, a la afiliación) y rebaja por ello en una décima su previsión anterior de crecimiento del PIB para este año, que ahora sitúa en el 3,1%, coincidiendo con la del Banco de España.

En cambio, los grandes bancos mantienen su confianza en la economía española, previendo alzas del PIB superiores al 3,2% en 2017. Y, de forma más reciente, el Indicador Sintético de Actividad (ISA) que elabora de forma interna el Gobierno como herramienta para anticipar la evolución del PIB con seis meses de antelación a partir del cómputo completo de numerosas estadísticas avanzadas, mostraba una mejora gradual de la economía en España, apuntando a un crecimiento del PIB del 3,3% este año 2017, tendencia más positiva.

Por su parte, con respecto al periodo 2018 y 2019, el Banco de España ha actualizado en la última semana de septiembre sus proyecciones macroeconómicas para la economía española en ambos años, estimando un crecimiento del PIB real del 2,5% y el 2,2%, respectivamente, sin cambios respecto a las previsiones publicadas el pasado mes de junio.

Actividad productiva Sector Industrial

Según la Contabilidad Nacional Trimestral, el VAB de las ramas industriales, en términos de volumen y con la corrección de efectos estacionales y de calendario, **presentó un crecimiento del 3,3% interanual en el segundo trimestre de 2017, después del 3,1% del trimestre anterior**. En concreto la industria manufacturera creció un 3,2%, cinco décimas más que en el trimestre anterior. La tasa de variación intertrimestral del VAB de la industria aumenta un 0,8%, ligeramente inferior al registro del trimestre anterior, un 1%. El número de ocupados (puestos de trabajo equivalentes a tiempo completo y con la corrección de efectos estacionales y de calendario) en el sector industrial anota un

incremento del 3,3 % interanual en el segundo trimestre del año, después del 3,1 % del trimestre anterior.

En el mes de julio, el Índice de Producción Industrial (IPI) descendió un 2% en comparación al mismo mes del año anterior, tras el aumento registrado en junio (3,3%). En el índice corregido de calendario, que descuenta el efecto calendario del mes de julio, se anota un incremento del 1,7% (2,6% trimestre anterior). En lo que va de año 2017, se produce un incremento de la media de 1,9%, frente al 1,7% registrado el año anterior. Según los tipos de bienes, la producción de los bienes de consumo descendió en julio un 0,5% (-0,9% corregido) y dentro de éstos, la producción de bienes de consumo duradero anotó un 5,2% (4,8% corregido), y la de bienes de consumo no duradero un -0,9% (-1,3% corregido). Por su parte, la producción de bienes de equipo aumentó en julio un 2,1% (1,7% corregido), la producción de bienes intermedios aumenta un 5% (4,8% corregido) y la de la energía registra un 0,6% interanual (0,5% corregido). En los siete primeros meses del año, la producción de los bienes de consumo aumentó en julio un 0,3% (2,5% año anterior) y dentro de éstos, la producción de bienes de consumo duradero anotó un aumento del 7,8% (-0,3% año anterior), y la de bienes de consumo no duradero un -0,1% (2,6% año anterior). Por su parte, la producción de bienes de equipo aumentó un 0,7% (5,4% año anterior), la producción de bienes intermedios aumenta un 4,2% (1,8% año anterior) y la de la energía registra un aumento del 1,8% (-3,9% año anterior).

En el mes de julio de 2017, el Índice de Entrada de Pedidos en la Industria corregido de efectos calendario subió un 4,1% en comparación al mismo mes del año anterior, tras el aumento del 7,0% registrado en junio. En lo que va de año se acumula una tasa de variación del 7,6% en comparación al mismo período del año anterior. Según los tipos de bienes, los pedidos de bienes de consumo subieron un 2,5% en abril, dentro de los cuales, los pedidos de bienes de consumo duradero descendieron un 8,6% y los de bienes de consumo no duradero aumentaron un 7,2%. Por su parte, los pedidos de bienes de equipo aumentaron un 3,4%, los pedidos de bienes intermedios crecieron un 10,9% en comparación al mismo mes del año anterior, y los de la energía anotaron un 13,2% de aumento. En lo que va de año 2017, el Índice de Entrada de Pedidos en la Industria en la Industria de bienes de consumo sube un 5,4%, dentro de los cuales los pedidos de bienes de consumo duradero presenta una tasa de variación del 2,6%, y los de bienes no duradero suben un 5,1%. Los pedidos de bienes de equipo aumentan un 2,8%, los de bienes intermedios aumentan un 9,2% y los de la energía un 30,2%.

Coyuntura industrial

Índice de Producción Industrial de Asturias (IPIA). Base 2010

	Julio 2017	Julio 2016	% Var.
--	------------	------------	--------

IPIA total y según ramas de actividad (R28)

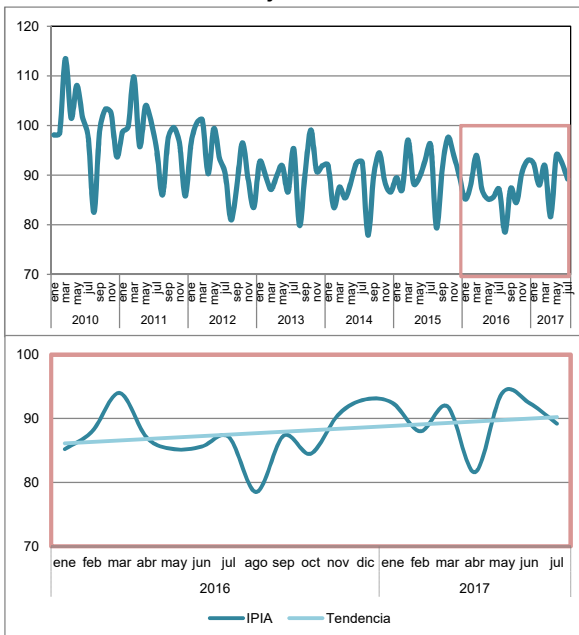
TOTAL	89,2	87,1	2,4
Industrias extractivas	33,5	41,8	-19,9
Alimentación, bebidas y tabaco	72,2	76,6	-5,7
Otras industrias manufactureras	84,5	89,2	-5,3
Industria química	104,4	90,6	15,2
Otros productos minerales no metálicos	69,0	78,0	-11,5
Metalurgia	93,4	96,5	-3,2
Fabricación de productos metálicos	88,1	84,2	4,6
Industria transformadora de los metales	77,2	68,7	12,4
Energía eléctrica, gas, vapor	130,9	116,7	12,2

IPIA según destino económico de los bienes

Bienes de consumo	71,0	74,0	-4,1
Bienes de equipo	74,8	71,3	4,9
Bienes intermedios	92,9	92,3	0,7
Energía	104,4	96,5	8,2

Fuente: SADEI

Evolución del IPIA del conjunto de la industria



Encuesta industrial de coyuntura

	Julio 2017	Julio 2016	Dif.
--	------------	------------	------

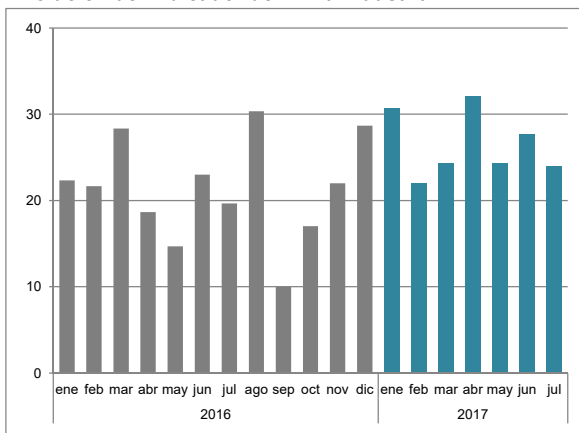
Indicador de Clima Industrial	24	20	4
Cartera de pedidos	25	17	8
Tendencia prevista de producción	3	4	-1
Stock de productos terminados	-44	-38	-6
Días de trabajo asegurado	86	94	-8

	II trimestre 2017	II trimestre 2016	Dif.
--	-------------------	-------------------	------

Utilización capacidad productiva (%)	84	83	1
--------------------------------------	----	----	---

Fuente: SADEI

Evolución del Indicador de Clima Industrial



Coyuntura del Metal Nacional

Actividad productiva

La producción industrial de Metal, medida con el Índice de Producción del Metal (IPIMET) aumentó un 3,4% en julio, tras el 2,6% registrado en junio, reflejando una cierta aceleración en el ritmo de crecimiento. El índice corregido del calendario anota un crecimiento del 3,0%, tras el 1,7% del mes anterior. **En el segundo trimestre de 2017 el Índice de Producción del Metal en su serie original ha marcado un -2,4 %, después del 7,4 % del primero.** En el acumulado del año, hasta el mes de julio incluido, se anota un aumento del 2,4% (3,6% en 2016), y un 2,3% en la serie corregida del calendario (3,8% en 2016). Por ramas de actividad en el mes de julio, cabe destacar el tono positivo del índice interanual en todas las actividades del sector, a excepción de las ramas de fabricación de vehículos a motor y fabricación de otro material de transporte.

El Índice de Cifra de Negocios de la Industria del Metal (ICNMET), que mide la evolución de la demanda actual y la facturación, aumentó en julio un 3,7% (provisional), tras el 5,7% de junio. En el acumulado de estos siete primeros meses de 2017, se anota una tasa de variación positiva del 5,9%. La evolución de la cifra de negocio según las ramas de actividad del Metal en el mes de julio ha sido positiva, excepto la fabricación de otro material de transporte y la reparación e instalación de maquinaria y equipo que ha descendido en un 13,9% y un 1,2%, respectivamente.

INDICADORES DE ACTIVIDAD DE LA INDUSTRIA DEL METAL

Códigos CNAE 2009. Base 2010=100

% variación sobre mismo período del año anterior	% Índices de Producción			% Índices de Cifra de Negocios			% Índices de Entrada de Pedidos		
	Jun17	Jul17	Ene-Jul 2017	Jun17	Jul17	Ene-Jul 2017	Jun17	Jul17	Ene-Jul 2017
24. Metalurgia, fab. productos acero, acero y	-1,8	1,7	3,0	12,6	15,4	17,1	16,2	17,6	15,8
25. Fab. prod.metálicos exepcto maquinaria y equipo	6,1	8,0	5,9	8,5	8,2	7,3	3,7	6,2	7,9
26. Fab. prod. informáticos, electrónicos y ópticos	-3,2	2,7	-1,7	-1,5	-1,0	0,7	-14,4	-1,6	-1,8
27. Fabricación de material y equipo eléctrico	5,4	3,6	5,1	2,9	1,0	4,6	-3,5	7,5	7,3
28. Fab. de maquinaria y equipo n.c.o.p. (*)	4,5	5,2	3,6	9,9	10,8	7,3	26,8	5,9	15,6
29. Fab. vehículos de motor, remolques y semirremolques	-3,0	-2,4	-2,8	-1,8	0,7	1,1	3,9	11,6	3,1
30. Fabricación de otro material de transporte	11,3	-1,6	1,5	28,8	-13,9	10,5	14,8	-49,7	-9,7
33. Reparación e instalación de maquinaria y equipo	8,6	14,1	7,7	11,6	-1,2	4,1	20,7	10,7	10,7
Industria del Metal	2,6	3,4	2,4	5,7	3,7	5,9	8,2	0,7	5,8

(*) n.c.o.p. = no clasificado en otra parte. - Fuentes: INE y Confemetal

Mercado laboral

El número de afiliados a la Seguridad Social en la Industria del Metal alcanzó en el mes de agosto la cifra de 746.371 personas, lo que supone 4.965 personas menos con respecto al mes anterior y 31.080 más que en el mismo mes del año anterior. En términos relativos, se anota un incremento del 4,3% interanual, tras el 4,2% de julio, siendo el octavo dato positivo consecutivo que confirma la mejora del empleo en la Industria del Metal. En la media del año se alcanza un promedio de 736.597 personas, un 4,2% más que en 2016.

Según la EPA, **el número de ocupados en la Industria del Metal (divisiones CNAE 2009 del 24 al 30 y el 33) alcanzó la cifra de 959.700 en el segundo trimestre de 2017, lo que supone un aumento del 1,6% respecto al mismo trimestre del año anterior** y 14.800 empleos más que un año antes. **En lo que va de año, la media anota un aumento de los ocupados del 1,9%**, con 963.000, esto es 17.900 empleos más que la media anual del año anterior.

El número de parados EPA en la Industria del Metal en el segundo trimestre de 2017 alcanzó la cifra de 46.800 personas, lo que supone un decremento del 15,4% en comparación al mismo trimestre del año anterior, alcanzándose en la media del año 2017 un total de 47.300 personas desempleadas de media en toda la Industria del Metal, lo que supone un descenso del -25% con respecto al año anterior. La población activa se mantiene por encima del millón de personas (1.006.500), un 0,6% más que en el mismo trimestre del año anterior.

Coyuntura del Metal Asturias

Actividad productiva

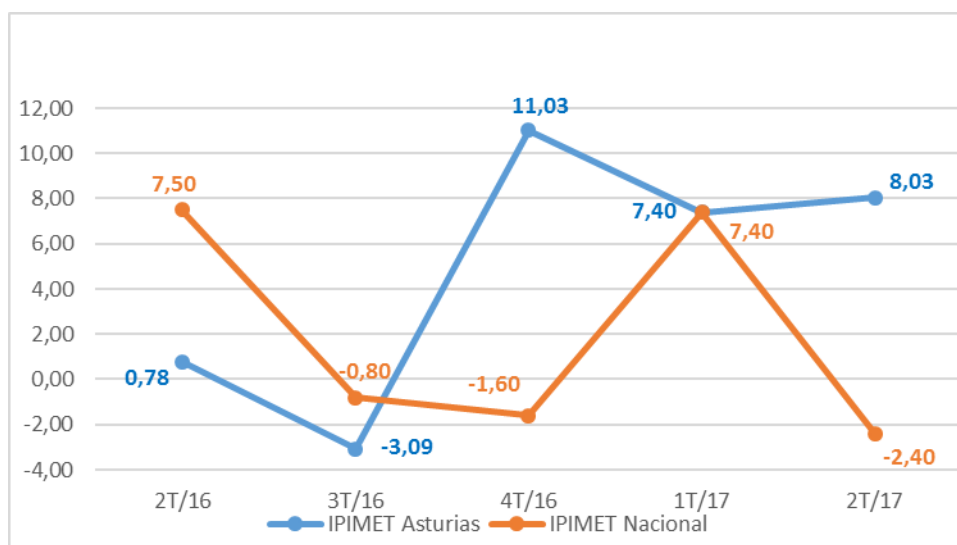
La **actividad productiva del Metal de Asturias en el segundo trimestre de 2017**, según el Índice de Producción del Metal (IPIMET) elaborado por FEMETAL, **aumentó un 8,03%** respecto al mismo periodo del año anterior.

Este resultado, **sitúa la media de crecimiento del Sector en los primeros seis meses del año en el 7,72%**, tras cerrar el año 2016 con una media de crecimiento de la actividad del **2,47%**.

Las ramas con **mejores resultados** han sido, al igual que en primer trimestre del año, la fabricación de otro material de transporte, la fabricación de vehículos de motor y la fabricación de equipo eléctrico. **El buen comportamiento de la construcción naval, la fabricación de material y equipo eléctrico, y de material ferroviario, entre otros, han contribuido pues al resultado positivo.**

Actividad productiva del Metal Asturias	Variación sobre el mismo trimestre del año anterior (%)						
	Año 2016				Año 2017		
Ramas de actividad CNAE- 09, 24-30 y 33	Trim. II	Trim. III	Trim. IV	Media 2016	Trim. I	Trim. II	Media 2017
IPI 24.- Metalurgia, fabricación de productos de hierro, acero y	-2,26	-2,68	2,09	-1,90	-1,93	-1,87	-1,90
IPI 25.- Fabricación de productos metálicos excepto maquinaria y	-4,19	-16,51	-10,62	-9,45	-0,55	-10,55	-5,79
IPI 27.- Fabricación de material y equipo eléctrico.	-6,57	-11,94	-20,04	-10,99	10,11	13,49	12,02
IPI 28.- Fabricación de maquinaria y equipo no clasificado	-10,43	-8,40	-12,54	-5,94	-15,78	-8,81	-12,41
IPI 29.- Fabricación de vehículos de motor, remolques y semirremolques.	33,59	12,51	22,97	24,59	25,19	16,00	20,31
IPI 30.- Fabricación de otro material de transporte.	48,46	31,26	145,72	75,74	93,56	98,72	96,35
Índice de Producción del Metal (IPIMET)	0,78	-3,09	11,03	2,47	7,40	8,03	7,72

Fuente: INE (Índices de Producción Industrial, base 2010) No se dispone de datos de las ramas 26 y 33

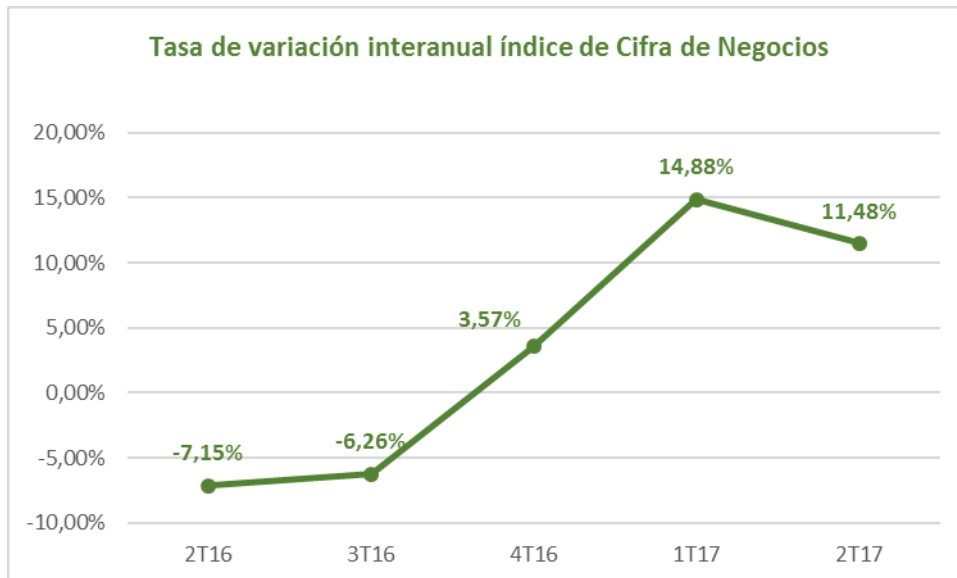


Fuente: FEMETAL

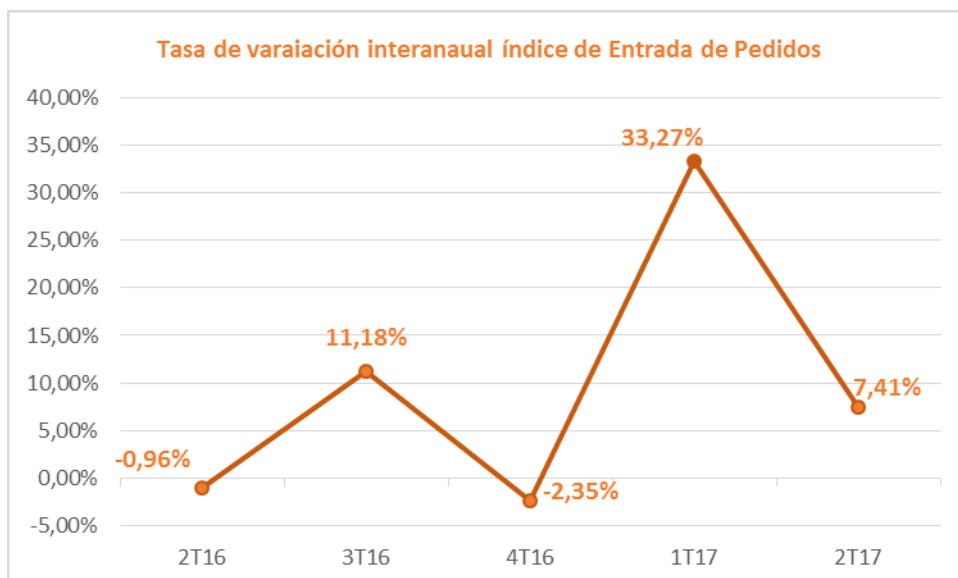
Otros Indicadores de actividad de la Industria del Metal	Índice de Cifra de Negocios (ICNMET) % variación interanual						Índice de Entrada de Pedidos (IEPMET) % variación interanual					
	Año 2016			Año 2017			Año 2016			Año 2017		
	3T	4T	Media 2016	1T	2T	Media 2017	3T	4T	Media 2016	1T	2T	Media 2017
24.- Metalurgia; fabricación de productos de hierro, acero y ferroaleaciones	-13,20	9,65	-10,46	25,04	13,52	18,51	-14,59	-0,39	-11,62	22,87	13,28	17,47
25.- Fabricación de productos metálicos, excepto maquinaria y equipo	-2,46	7,38	-0,59	15,63	3,21	9,00	48,49	-12,13	0,57	14,30	14,02	14,14
27.- Fabricación de material y equipo eléctrico	60,95	52,24	63,56	50,82	-32,22	-4,20	-70,16	-46,10	-8,15	-61,54	-17,59	-45,27
28.- Fabricación de maquinaria y equipo n.c.o.p.	3,86	-9,89	-1,33	3,05	26,35	14,60	106,32	6,43	0,24	152,23	-11,36	57,28
29.- Fabricación de vehículos de motor, remolques y semirremolques	23,97	16,41	20,29	4,72	16,30	10,30	23,90	7,92	17,90	23,35	12,72	18,01
30.- Fabricación de otro material de transporte	-32,14	337,46	21,91	-11,50	77,51	8,46	20,78	-57,32	-40,48	118,51	41,74	66,81
33.- Reparación e instalación de maquinaria y equipo	-4,64	-41,34	-8,92	-3,98	1,59	-1,89	-4,24	76,56	33,06	14,19	-8,13	1,77
Industria del Metal	-6,26	3,57	-4,09	14,88	11,48	13,08	11,18	-2,35	-3,80	33,28	7,41	18,93

Fuente: Elaboración propia a partir de los Índices de Cifra de Negocios y Entrada de Pedidos, base 2010, facilitados por el INE. No se dispone de datos de la rama 26

El Índice de Cifra de Negocios de la Industria del Metal (ICNMET), que mide la facturación, **aumentó un 11,48%** en el segundo trimestre del año debido al buen comportamiento de todas las ramas de actividad, excepto la fabricación de material y equipo eléctrico.



Asimismo, el Índice de Entrada de Pedidos de la Industria del Metal (IEPMET), **registró un aumento del 7,41%** en el segundo trimestre del año.



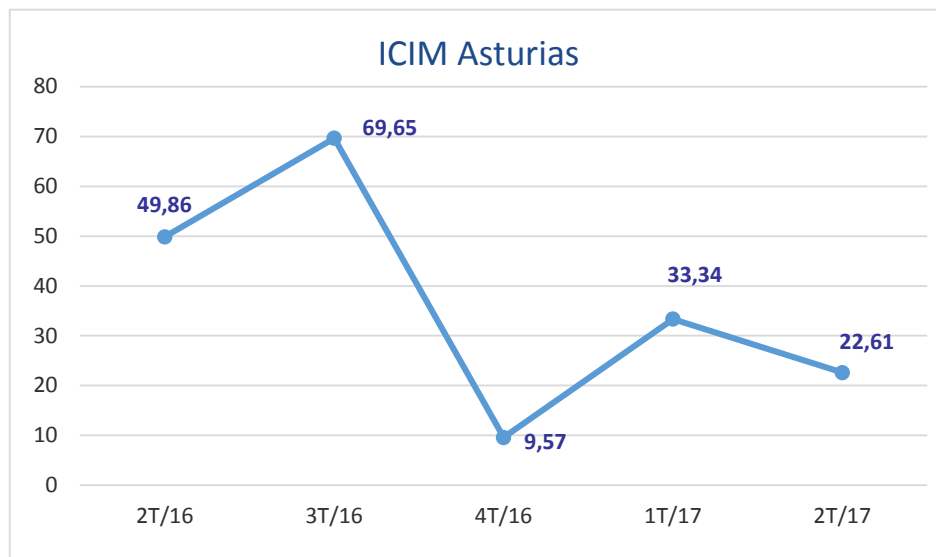
Indicador de Clima del Metal de Asturias (ICIM)

Indicadores Individuales	2016			2017	
	Trim. II	Trim. III	Trim. IV	Trim. I	Trim. II
Cartera de pedidos	9,59	70,07	20,62	28,37	-9,35
Producción prevista para el siguiente trimestre	81,48	54,10	3,03	6,29	-4,66
Stocks de productos terminados	-58,50	-84,78	-5,06	-65,36	-81,83
ICIM	49,86	69,65	9,57	33,34	22,61

Fuente: FEMETAL

El Indicador de Clima del Metal (ICIM), estimado por FEMETAL para el segundo trimestre de 2017, **refleja una disminución de la confianza de los empresarios del Sector acerca del desarrollo de sus negocios respecto al trimestre anterior.**

Si bien la carga de trabajo ha sido alta en muchas empresas, algunas están observando cierta ralentización en las contrataciones así como un comportamiento irregular del mercado.



Fuente: FEMETAL

NOTAS

El Indicador de Clima del Metal de Asturias (ICIM) es un indicador del estado de confianza empresarial con relación a la evolución coyuntural del Sector Metal en Asturias.

El ICIM, elaborado por FEMETAL, toma como valores extremos +100 y -100, considerándose para su cálculo el número total de respuestas a la encuesta de coyuntura realizada por FEMETAL en el segundo trimestre del año 2017.

Los Indicadores Individuales se estiman a partir de las opiniones de los empresarios sobre las variables **cartera de pedidos** y **nivel de existencias de productos terminados** para el trimestre de referencia así como la **previsión sobre la tendencia de la producción** para el trimestre siguiente.

Comercio Exterior

Las exportaciones del Sector Metal alcanzaron los **1.362,58 millones de euros al final del segundo trimestre del año**, lo que supone el **65,32% del valor total de las exportaciones asturianas** en este periodo.

Las exportaciones de productos metálicos anotaron un aumento interanual para el periodo de referencia **del 25,43%**.

El Sector vuelve a liderar el ranking de productos exportados desde el Principado durante el año 2017 ocupando los tres primeros puestos de dicho ranking.

Balanza comercial Sector Metal de Asturias (en millones de euros)								
	Enero-junio 2017				Enero-junio 2016			
	Expor.	Impor.	Saldo	Cober.	Expor.	Impor.	Saldo	Cober.
Enero	270,75	73,21	197,54	369,84	145,74	45,15	100,59	322,79
Febrero	166,79	43,95	122,83	379,47	131,56	52,84	78,72	248,98
Marzo	217,87	70,70	147,16	308,14	237,22	60,60	176,62	391,45
Abril	202,60	58,31	144,29	347,46	182,34	66,76	115,58	273,12
Mayo	292,75	71,54	221,20	409,18	154,27	62,89	91,38	245,29
Junio	211,83	92,86	118,97	228,12	235,15	62,15	173,01	378,39
SUBTOTAL Ene - Jun	1.362,58	410,58	952,00	331,87	1.086,29	350,39	735,90	310,02
TOTAL AÑO	1.362,58	410,58	952,00	331,87	2.274,49	778,93	1.495,5	292,00

Fuente: ICEX (Datos según CNAE: 24-30)

Balanza comercial de Asturias (en millones de euros)								
	Enero-junio 2017				Enero-junio 2016			
	Expor.	Impor.	Saldo	Cober.	Expor.	Impor.	Saldo	Cober.
Enero	389,70	391,83	-2,13	99,46	239,74	199,44	40,31	120,21
Febrero	277,81	282,09	-4,28	98,48	230,45	237,57	-7,13	97,00
Marzo	324,62	396,26	-71,63	81,92	338,08	239,52	98,56	141,15
Abril	342,08	325,58	16,50	105,07	295,62	229,23	66,39	128,96
Mayo	424,45	349,58	74,87	121,42	258,33	265,52	-7,19	97,29
Junio	327,22	361,25	-34,03	90,58	327,18	248,27	78,92	131,79
SUBTOTAL Ene - Jun	2.085,88	2.106,58	-20,70	99,02	1.689,41	1.419,55	269,86	119,01
TOTAL AÑO	2.085,88	2.106,58	-20,70	99,02	3.497,28	3.138,95	358,33	111,42

Fuente: ICEX

Ranking de productos exportados desde Asturias				
CNAE	Enero-junio 2017		Enero-junio 2016	
	Ranking	Millones de €	Ranking	Millones de €
Producción de plomo, zinc y estaño	1	484,06	2	255,10
Fabricación de productos básicos de hierro,	2	203,58	1	323,88
Fabricación de estructuras metálicas y sus componentes	3	139,54	5	76,58
Fabricación de pasta papelera	4	90,69	4	80,67
Construcción de barcos y estructuras flotantes	5	83,48	6	67,24
Preparación de leche y otros productos lácteos	6	82,37	9	38,88
Fabricación de otros productos básicos de química orgánica	7	79,53	3	101,84
Extracción de otros minerales metálicos no férreos	8	70,51	8	44,31
Fabricación de fibras artificiales y sintéticas	9	52,88	55	2,22
Producción de aluminio	10	50,01	11	35,98
Subtotal		1.336,66		1.090,16
Total		2.085,88		1.689,41

Ranking de países destino exportaciones Sector Metal desde Asturias					
Enero-junio 2017			Enero-junio 2016		
	CNAE	Millones de €		CNAE	Millones de €
1	Turquía	130,52	1	Italia	153,97
2	Italia	121,78	2	Francia	107,52
3	Francia	113,04	3	Alemania	91,30
4	Países Bajos	106,95	4	Turquía	84,52
5	Alemania	98,40	5	Portugal	75,92
6	China	86,27	6	Noruega	60,26
7	Noruega	77,10	7	Estados Unidos	54,67
8	Estados Unidos	45,71	8	Argelia	44,20
9	Polonia	45,09	9	Países Bajos	33,38
10	Reino Unido	42,57	10	México	29,85
Subtotal Enero - Junio		867,42	Subtotal Enero - Junio		735,59
TOTAL		1.362,58	TOTAL		1.086,29

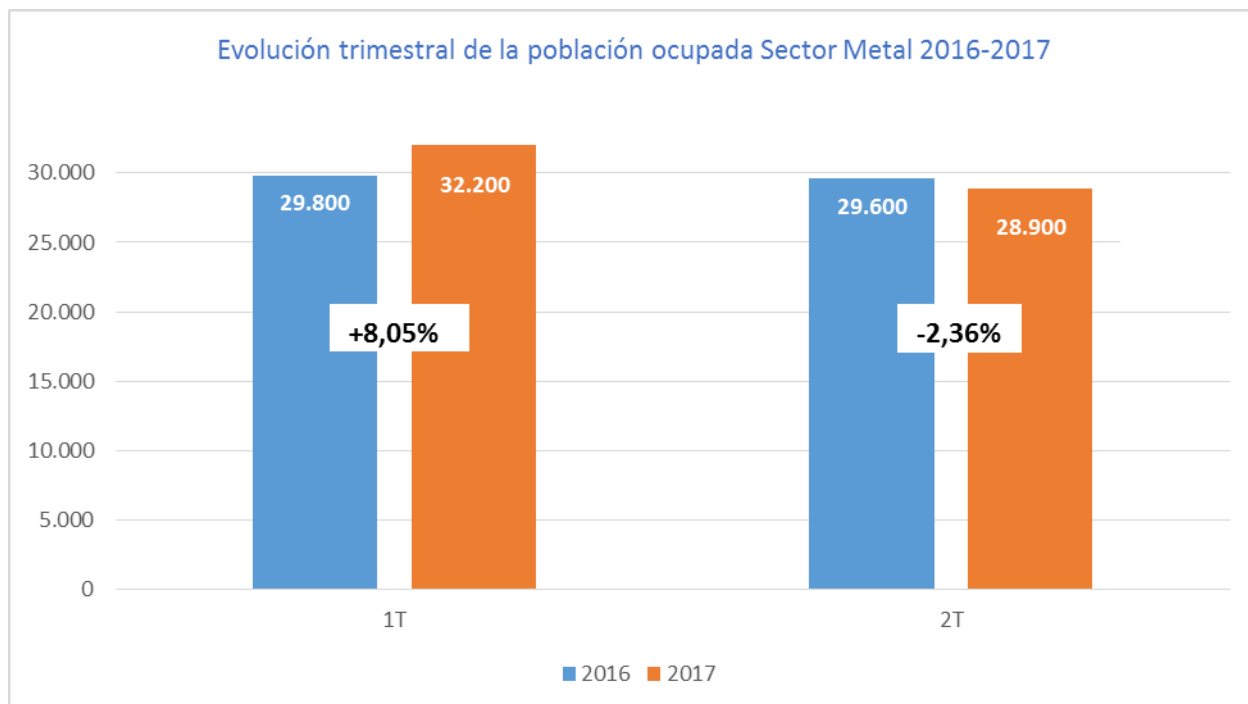
Mercado Laboral

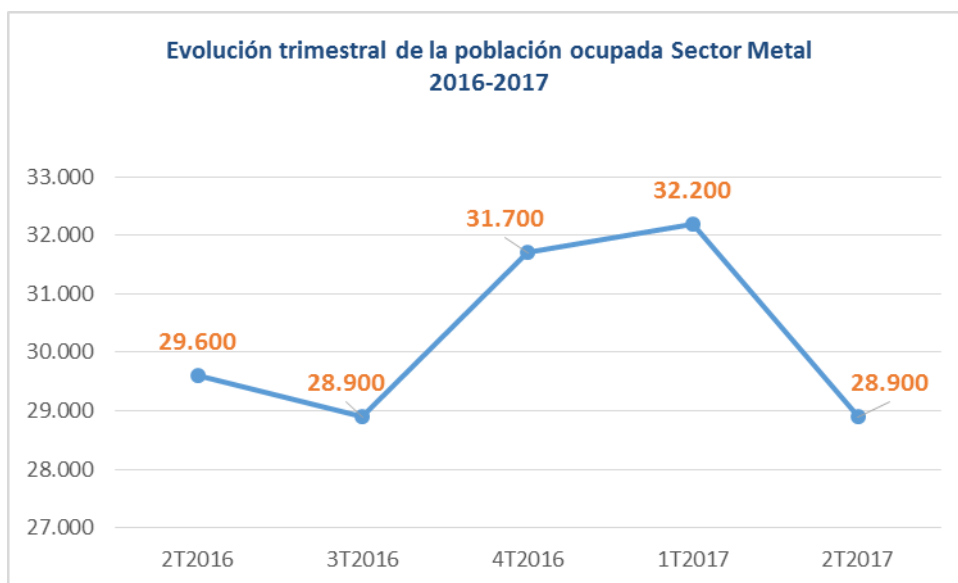
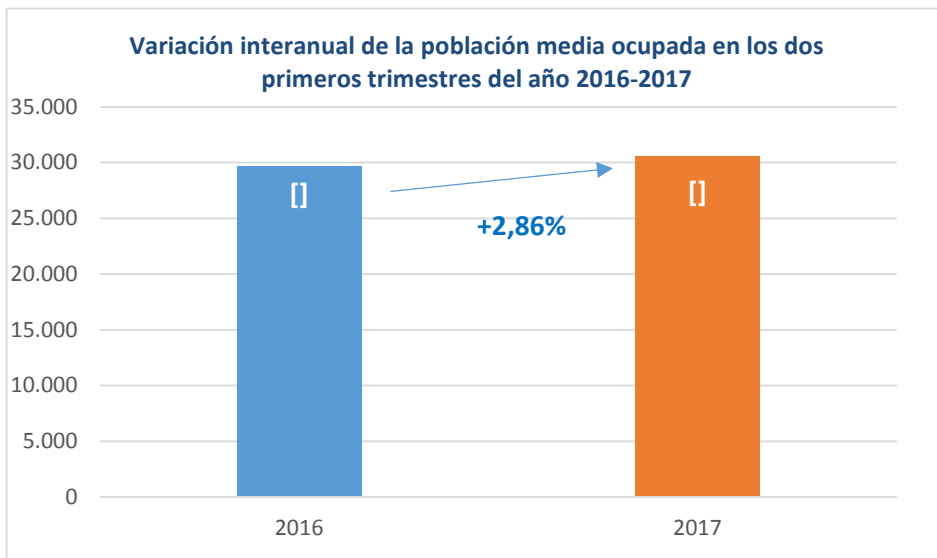
En el **segundo trimestre de 2017 la población ocupada en el Sector Metal de Asturias (CNAE 09: 24-30 y 33) registró la cifra de 28.900 trabajadores**, según datos de la EPA, 700 trabajadores menos que en el mismo periodo del año anterior. Se produce pues **una disminución interanual del -2,36%** de la población ocupada en el Sector.

No obstante, si consideramos la media de población ocupada en el Sector en los dos primeros trimestres de 2017, 30.550 trabajadores, se produce **un aumento de la ocupación media respecto al año 2016 del 2,86%**.

Industria del Metal Asturias	OCUPADOS		
	Número	Variación interanual	
		Absoluta	Relativa (%)
2016/Trimestre II	29.600	900	3,14%
2016/Trimestre III	28.900	-1.800	-5,86%
2016/Trimestre IV	31.700	2.900	10,07%
2017/Trimestre I	32.200	2.400	8,05%
2017/Trimestre II	28.900	-700	-2,36%

Fuente: EPA (Ocupados en la Industria del Metal de Asturias, Ramas CNAE-09, 24-30 y 33).





Siniestralidad Laboral

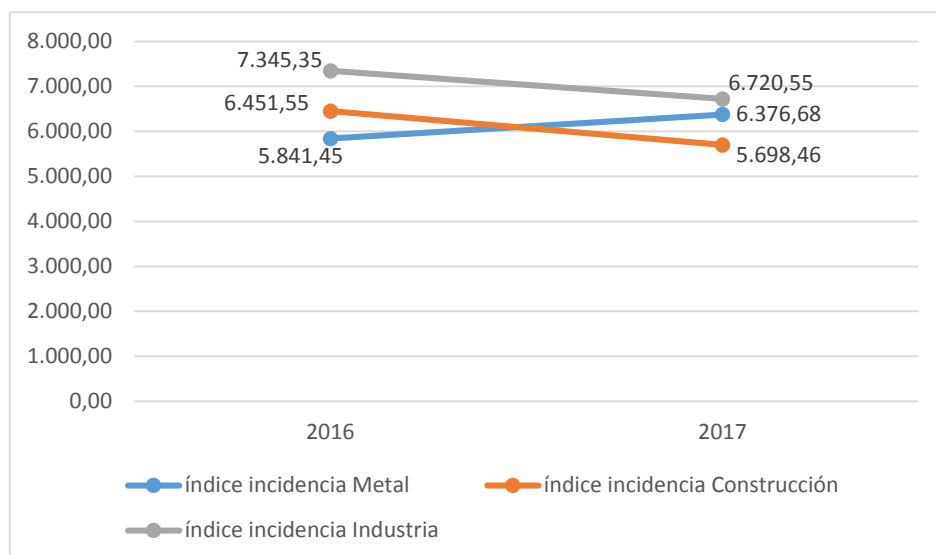
El Índice de Incidencia del Sector Metal en los primeros 6 meses de 2017 aumenta un 9% respecto al mismo periodo del año anterior.

Accidentes en jornada de trabajo con baja en el Sector Metal	Accidentes en jornada de trabajo con baja en el Sector Metal (Enero-junio 2017)			
	TOTAL	LEVES	GRAVES	MORTALES
CNAE 24-30 y 33	792	789	3	0

CNAE	Índice de Incidencia(*) (Enero-junio 2017)	
	2016	2017
CNAE 24-30 y 33	5.841,45	6.376,68

↓
9,16%

Fuente: Elaboración propia a partir de datos facilitados por el IAPRL



(*) N° Accidentes por 100.000 trabajadores

Índice de Incidencia = $\frac{\text{N}^\circ \text{ accidentes}}{\text{N}^\circ \text{ trabajadores Sector}} \times 100.000 \text{ trabajadores}$

Coyuntura Laboral

Situación de la Negociación Colectiva Nacional

A) EN TODOS LOS SECTORES ECONÓMICOS HASTA 30.09.2017:

1.- CONVENIOS REGISTRADOS:

a) Nº TOTAL DE CONVENIOS REGISTRADOS:

- Firmados antes de 2017	2.136
- Firmados en 2017	692
- Total.....	2.828

b) CONVENIOS DE EMPRESA:

- Firmados antes de 2017	1.657
- Firmados en 2017	489
- Total.....	2.146

c) CONVENIOS DE OTRO ÁMBITO:

- Firmados antes de 2017	479
- Firmados en 2017	203
- Total.....	682

2.- NÚMERO DE TRABAJADORES:

a) Nº TOTAL DE TRABAJADORES:

- Firmados antes de 2017	4.384.916
- Firmados en 2017	1.961.579
- Total.....	6.346.495

b) CONVENIOS DE EMPRESA:

- Firmados antes de 2017	321.643
- Firmados en 2017	92.015
- Total.....	413.658

c) CONVENIOS DE OTRO ÁMBITO:

- Firmados antes de 2017	4.063.273
- Firmados en 2017	1.869.564
- Total.....	5.932.837

3.- JORNADA MEDIA:

- Total convenios	1.737,72 h/año
- Convenios de empresa	1.721,85 h/año
- Convenios de otro ámbito	1.738,82 h/año

4.- Δ % SALARIAL PACTADO⁽¹⁾:

AÑO/MES	TODOS			CONVENIOS FIRMADOS ANTES 2016			CONVENIOS FIRMADOS EN 2016		
	TOTAL	De EMPRESA	De OTRO ÁMBITO	TOTAL	De EMPRESA	De OTRO ÁMBITO	TOTAL	De EMPRESA	De OTRO ÁMBITO
2016 (^)									
Enero	1,08	0,71	1,10	1,08	0,71	1,10	1,49	0,86	1,80
Febrero	1,13	0,69	1,15	1,13	0,68	1,15	1,16	1,21	1,16
Marzo	1,12	0,73	1,14	1,12	0,73	1,14	1,14	0,65	1,10
Abril	1,11	0,72	1,13	1,11	0,72	1,13	1,12	0,83	1,14
Mayo	1,14	0,70	1,17	1,14	0,67	1,17	1,14	0,90	1,16
Junio	1,12	0,70	1,15	1,12	0,67	1,15	1,13	0,89	1,15
Julio	1,11	0,71	1,14	1,12	0,68	1,15	1,08	0,83	1,10
Agosto	1,09	0,71	1,11	1,10	0,68	1,13	1,04	0,84	1,06
Septiembre	1,08	0,71	1,11	1,09	0,68	1,12	1,02	0,78	1,04
Octubre	1,08	0,72	1,10	1,10	0,69	1,12	1,02	0,79	1,05
Noviembre	1,08	0,72	1,10	1,09	0,69	1,11	1,03	0,80	1,05
Diciembre	1,06	0,71	1,08	1,09	0,68	1,11	0,98	0,78	0,99
AÑO/MES	TODOS			CONVENIOS FIRMADOS ANTES 2017			CONVENIOS FIRMADOS EN 2017		
2017 (^)	TOTAL	De EMPRESA	De OTRO ÁMBITO	TOTAL	De EMPRESA	De OTRO ÁMBITO	TOTAL	De EMPRESA	De OTRO ÁMBITO
Enero	1,19	1,03	1,19	1,19	1,03	1,19	1,16	1,75	1,16
Febrero	1,23	1,08	1,24	1,22	1,02	1,23	1,38	1,91	1,34
Marzo	1,26	1,09	1,27	1,24	1,07	1,26	1,61	1,56	1,62
Abril	1,27	1,09	1,28	1,24	1,08	1,26	1,62	1,30	1,64
Mayo	1,27	1,10	1,28	1,24	1,07	1,25	1,50	1,31	1,51
Junio	1,30	1,10	1,32	1,23	1,10	1,24	1,64	1,17	1,67
Julio	1,33	1,10	1,34	1,23	1,08	1,25	1,65	1,20	1,68
Agosto	1,33	1,10	1,35	1,24	1,08	1,26	1,62	1,22	1,65
Septiembre	1,40	1,11	1,42	1,24	1,08	1,26	1,74	1,23	1,77

B) EN LOS CONVENIOS PROVINCIALES DE LA INDUSTRIA DEL METAL A 17.10.2017:

1.- CONVENIOS A NEGOCIAR EN 2017:

- Nº DE CONVENIOS A NEGOCIAR 31

ALICANTE (P 27.07.2017)	LÉRIDA (1)
ASTURIAS (F 5.4.2017)	ORENSE (3)
ÁVILA (F 28.2.2017)	PALENCIA (P 25.09.2017)
BADAJOS (F 07.12.2016)	PALMAS, LAS (F 20.09.2017)
BALEARES (F 12.01.2017)	PONTEVEDRA (P 07.07.2017)
BURGOS (F 14.07.2017)	RIOJA, LA (F 21.09.2017)
CÁCERES (4)	SALAMANCA (1)
CÁDIZ (P 13.09.2017)	SORIA (F 28.07.2017)
CANTABRIA(1)	TENERIFE (1)
CIUDAD REAL (P 17.5.2017)	TERUEL (F 14.09.2017)
CÓRDOBA (F 10.7.2017)	TOLEDO (F 05.10.2017)
CORUÑA, LA (P 16.09.2017)	VALENCIA (F 28.09.2017)
GUADALAJARA (F 1.2.2017)	VALLADOLID (F 16.08.2017)
GUIPÚZCOA (5)	VIZCAYA (2)
HUESCA (F 01.08.2017)	ZAMORA (F 12.06.2017)
	ZARAGOZA (F 17.07.2017)

(1) El último convenio finalizó el 31.12.2016; (2) El último convenio finalizó el 31.12.2011; (3) El último convenio finalizó el 31.12.2012; (4) El último convenio finalizó el 31.12.2015; (5) El último convenio finalizó el 31.12.2011 Ha perdido ultraactividad.

(P) Preacuerdo; (F) Fecha de firma

2.- CONVENIOS FIRMADOS ANTES DE 2017:

- Nº DE CONVENIOS 19
 - Δ % SALARIAL MEDIO PONDERADO..... 1,56 %
 - JORNADA LABORAL MEDIA PONDERADA.....1.751,77 h/año
 - Nº DE TRABAJADORES AFECTADOS 526.363

3.- CONVENIOS FIRMADOS EN 2017:

- Nº DE CONVENIOS23
 - Δ % SALARIAL MEDIO PONDERADO..... 1,87 %
 - JORNADA LABORAL MEDIA PONDERADA.....1.746,91 h/año
 - Nº DE TRABAJADORES AFECTADOS 319.256

4.- TOTAL CONVENIOS:

- Nº DE CONVENIOS42
 - Δ % SALARIAL MEDIO PONDERADO..... 1,67 %
 - JORNADA LABORAL MEDIA PONDERADA.....1.753,03 h/año
 - Nº DE TRABAJADORES AFECTADOS 845.619

FUENTE: CONFEMETAL

II Convenio Colectivo Estatal del Sector del Metal

En el mes de marzo, CONFEMETAL, CCOO Industria y FICA UGT, firmaron el II Convenio Estatal de la Industria, la Tecnología y los Servicios del Sector del Metal.

El texto del nuevo Convenio, publicado en el BOE de 19 de julio de 2017, refunde las numerosas Resoluciones que conformaban el anterior Acuerdo Estatal del Sector Metal, transformado el pasado año en convenio colectivo, e introduce como novedad importante **los programas y contenidos formativos mínimos en materia de prevención de riesgos laborales para los trabajadores del Sector Metal.**

Entre las novedades más relevantes introducidas por el nuevo texto al que se le ha dado una nueva estructura y se le han efectuado mejoras de redacción cabe destacar:

- ✓ **Vigencia: 1 año (2017)**
- ✓ **Nuevo Capítulo XVII - Formación mínima en Prevención de Riesgos Laborales de los trabajadores del Sector del Metal.** Se trata de un Capítulo nuevo que contiene los nuevos contenidos formativos en materia de prevención de riesgos laborales para los trabajadores del Sector del Metal.

En relación con esta cuestión, se ha acordado una Disposición Adicional Tercera con el siguiente texto: *“Las organizaciones firmantes de este Convenio asumen el compromiso de implantar una efectiva y homogénea cultura preventiva en todo el ámbito funcional y territorial del Sector del Metal, y de promocionar la integración de la prevención en los procesos de gestión de sus empresas, estando legitimadas las propias signatarias, sus entidades vinculadas y la Fundación del Metal para la Formación, Cualificación y el Empleo (FMF), por su conocimiento específico de las condiciones socio-laborales y productivas, así como de los índices y tendencias de siniestralidad en el Sector, para impartir la formación preventiva, según los procedimientos establecidos en los Capítulos XVII y XVIII del presente Convenio”.*

- ✓ **Disposición Transitoria Segunda - Relativa a la salvaguarda de las empresas con convenio propio.** Se ha establecido que: *“Las empresas que cuenten con convenio propio de empresa, **antes de la publicación de este Convenio**, quedarán exceptuadas, en todo o en parte, de lo dispuesto en este Convenio Estatal del Sector del Metal si así lo acuerdan, de conformidad con la legislación vigente, y lo manifiestan de forma expresa”.*
- ✓ Se han incluido, igualmente, un **Anexo II - Contenidos Formativos mínimos en materia de prevención de riesgos laborales para los trabajadores del Sector del Metal** y un **Anexo III - Reconocimiento de la formación recibida por los trabajadores sobre la consideración del lugar de trabajo como obra de construcción, y realicen su actividad en un lugar trabajo distinto, y viceversa.**

En el mes de octubre **FEMETAL ha obtenido la homologación de la FMF para poder atender esta nueva demanda formativa** que contempla el CEM y ha puesto en marcha un **Plan de formación específico dirigido al conjunto de empresas asociadas.**

Negociación Colectiva Metal Asturias

Convenio Colectivo para la Industria del Metal

El 5 de abril se firmó el Convenio Colectivo para la Industria del Metal para el año 2017, que fue publicado en el 12 de mayo en el BOPA.

La Comisión Negociadora, tras tres meses de intenso trabajo, propuso **ampliar un año más el Convenio anterior, actualizando las condiciones salariales para el presente ejercicio**, y acordando un procedimiento de revisión que sustituye la cláusula de revisión automática del IPC.

Asimismo, con el objeto de continuar trabajando en la modernización del Convenio Colectivo, se constituyó en el mes de junio una Comisión de Trabajo permanente para analizar aquellas materias y contenidos que a petición de cualquiera de las partes precisen ser revisadas o actualizadas. En concreto, la Comisión Negociadora de FEMETAL, está **interesada en negociar aspectos estratégicos, como la actualización de la estructura salarial, la distribución irregular de la jornada y de aquellas materias que puedan redundar en la mejora de la competitividad de las empresas asociadas.**

Otros Datos Estadísticos

Índice de Precios al Consumo (IPC)

IPC 2015		
MESES	Tasa de variación Acumulada	Tasa de variación interanual
Diciembre	0,0	0,0
IPC 2016		
Enero	-1,9	-0,3
Febrero	-2,3	-0,8
Marzo	-1,6	-0,8
Abril	-0,9	-1,1
Mayo	-0,4	-1,0
Junio	0,1	-0,8
Julio	-0,7	-0,6
Agosto	-0,5	-0,1
Septiembre	-0,5	0,2
Octubre	0,6	0,7
Noviembre	1	0,7
Diciembre	1,6	1,6
IPC 2017		
Enero	-0,5	3,0
Febrero	-0,9	3,0
Marzo	-0,9	2,3
Abril	0,0	2,6
Mayo	0,0	1,9
Junio	0,0	1,5
Julio	-0,7	1,5
Agosto	-0,5	1,6
Septiembre	-0,3	1,8

Índice de Precios Industriales (Industria Nacional)

Meses	Variación porcentual sobre mismo mes año anterior				
	General	Bienes de consumo	Bienes de equipo	Bienes Intermedios	Energía
AÑO 2015					
Diciembre	-2,2	0,7	0,9	-1,6	-7,8
AÑO 2016					
Enero	-4,2	0,4	0,7	-1,7	-15,0
Febrero	-5,7	0,2	0,8	-2,2	-19,5
Marzo	-5,4	0,0	0,7	-2,7	-17,7
Abril	-6,0	-0,1	0,7	-2,9	-19,5
Mayo	-5,6	-0,1	0,4	-2,5	-18,0
Junio	-4,5	0,2	0,5	-2,2	-14,7
Julio	-4,6	0,1	0,6	-1,7	-15,5
Agosto	-3,2	-0,2	0,5	-1,5	-10,5
Septiembre	-2,0	-0,1	0,3	-1,1	-6,3
Octubre	0,3	0,4	0,9	-0,7	0,7
Noviembre	0,6	0,8	0,6	0,6	0,2
Diciembre	2,9	1,2	0,6	1,2	8,2
AÑO 2017					
Enero	7,5	1,4	0,8	2,6	26,6
Febrero	7,4	1,9	0,9	4,0	23,6
Marzo	5,8	2,1	1,2	4,4	14,7
Abril	6,0	2,4	1,1	4,1	16,0
Mayo	5,3	2,6	1,0	3,4	13,2
Junio	3,2	2,1	1,0	2,8	5,6
Julio	3,0	2,0	0,8	2,5	5,7
Agosto	3,2	2,0	0,8	2,9	6,0

El Metal de Asturias en Cifras

APORTACIÓN AL PIB ASTURIANO

11%

Empresas (a 1 de enero de 2017)

TOTAL METAL	Sin empleados	Micro (1-9 empl.)	Pequeña (10-49 empl.)	50-199 empl.	≥200 empl.
1.126	340	498	221	53	14

Nº Empresas Industria	3.518
Nº Empresas Todos los Sectores	68.368
Porcentaje Empresas Metal/Industria	32%
Porcentaje Empresas Metal/Todos los Sectores	1,7%

Empleo 2T 2017

Población ocupada Metal (CNAE 2009: 24-30 y 33)	28.900
Población ocupada Industria	60.300
Población ocupada Todos los Sectores	401.400
Porcentaje población ocupada Metal/Industria	48,00%
Porcentaje población ocupada Metal/Todos los Sectores	7,2%

Facturación

Cifra de negocios Metal (año 2015, CNAE 24-30 y 33)

5.173,96 Millones €

Comercio exterior

Exportaciones Metal Total (2T 2017)	1.362,58 Millones €
Exportaciones Todos los Sectores (2T2017)	2.085,88 Millones €
Porcentaje exportaciones Metal/Todos los Sectores (2T 2017)	65,4%