

## Informe de Coyuntura Económica y Laboral Sector Metal de Asturias

Primer Trimestre de 2018

### Índice

---

#### 01 Coyuntura Económica

01 Coyuntura Internacional. *Fuente: CONFEMETAL*

01 Coyuntura Nacional. *Fuente: CONFEMETAL*

03 Coyuntura Asturias. *Fuente: SADEI*

04 Coyuntura del Metal Nacional. *Fuente CONFEMETAL*

06 Coyuntura del Metal Asturias.

#### 18 Coyuntura Laboral

18 Situación de la Negociación Colectiva Nacional. *Fuente: CONFEMETAL*

21 Negociación Colectiva Metal Asturias

#### 22 Otros datos Estadísticos

22 Índice de Precios al Consumo (IPC)

23 Índice de Precios Industriales

24 El Metal de Asturias en Cifras

---

---

Este informe ha sido realizado por FEMETAL con la colaboración de las empresas asociadas y con el asesoramiento del Departamento de Economía Aplicada de la Universidad de Oviedo.

---

Fuentes:

---

- CONFEMETAL: Informe de Coyuntura económica y laboral nº 238 (junio 2018)
- CONFEMETAL: El Metal en cifras nº166 – junio 2018
- CONFEMETAL: Situación de la negociación colectiva provincial de la Industria del Metal (junio de 2018)
- SADEI: Coyuntura de Asturias (mayo 2018)

## Coyuntura Económica

### Coyuntura Internacional

La **OCDE** en su último informe de perspectivas económicas, ha elevado al alza una décima su previsión anterior del **crecimiento del PIB mundial, situándolo en el 3,8%**, y tres décimas para el año 2019 hasta el 3,9%, crecimiento que sería impulsado por el comercio, la inversión y la creación de empleo, todo ello apoyado por políticas acomodaticias en materia monetaria y fiscal. Asimismo, este organismo destaca diferentes riesgos que amenazarían este crecimiento como el aumento del precio del petróleo que podría hacer aumentar la inflación, las restricciones al comercio internacional que perjudicaría la confianza, la inversión y el empleo.

Por otra parte, la **Comisión Europea (CE)**, en el Informe de Previsiones Económicas de primavera, ha revisado al alza dos décimas la estimación de **crecimiento de la economía mundial para 2018 y 2019**, en comparación con las estimaciones del pasado otoño, hasta el **3,9% en los dos años**, en línea con las previsiones del Fondo Monetario Internacional a las que nos referimos en el pasado boletín.

Por otra parte, las previsiones de crecimiento para este año son del **2,3%** tanto **para la UE como para la zona euro**. En ambas zonas, el crecimiento bajaría al 2,0% en 2019, a medida que, según la Comisión Europea, aumenten los cuellos de botella ya perceptibles en algunos países y sectores, se ajuste a las circunstancias la política monetaria y se ralentice ligeramente el comercio mundial. La Comisión advierte de los riesgos que podría lastrar el crecimiento tales como la volatilidad que los mercados financieros, características de los últimos meses, una posible subida de los tipos de interés en los Estados Unidos para contrarrestar un sobrecalentamiento de la economía generado por los actuales estímulos fiscales, o una eventual escalada del proteccionismo comercial.

El precio del petróleo Brent se situó a finales del mes entorno a los 80 dólares barril tras conocerse que Estados Unidos abandonaba unilateralmente el tratado nuclear con Irán y al recrudecimiento de las tensiones geopolíticas en Oriente Medio.

### Coyuntura Nacional

#### Panorama General

La Comisión Europea (CE), en sus Previsiones de Primavera de 2018, ha revisado cuatro décimas al alza la previsión de **crecimiento del PIB real de la economía española para 2018** respecto a las proyecciones de otoño, hasta el **2,9%**, en parte por el impacto positivo sobre el crecimiento del consumo que se estima tendrán las medidas expansivas del Proyecto de Presupuestos Generales del Estado (PGE) para 2018. Para el año 2019, se revisa la previsión anterior tres décimas al alza, situando el crecimiento del PIB en el 2,4%.

Como ya indicamos en el boletín anterior, las perspectivas positivas para la economía española se han visto confirmadas por el avance del crecimiento del PIB en el primer trimestre del año, publicado por el Instituto Nacional de Estadística (INE), que se sitúa en el 0,7%, mismo porcentaje que los registrados en los dos trimestres anteriores.

Asimismo, la **OCDE** en su informe semestral ha elevado sus previsiones de crecimiento para España en cinco décimas **para 2018 hasta el 2,8%**, que será **el mayor de las principales economías de la Unión Europea**, si bien este organismo advierte que la

inestabilidad política podría impedir la adopción de nuevas y necesarias reformas estructurales.

Por otro lado, en su pormenorizado Informe Anual 2017 el Banco de España destaca que durante el pasado año se prolongó la fase expansiva de la economía española, con un crecimiento del PIB superior a las previsiones vigentes al inicio del ejercicio, debido en buena parte al comportamiento favorable de los mercados exteriores. Ahora bien, advierte que la economía española presenta elementos de vulnerabilidad, en un entorno exterior no exento de riesgos y de cierta inestabilidad.

Entre los elementos de vulnerabilidad destaca el desequilibrio presupuestario estructural, la elevada posición neta frente al exterior, así como las ineficiencias en el funcionamiento de los mercados de trabajo y de bienes y servicios, que limitan la calidad de la recuperación. El Banco de España advierte de la necesidad de que la política presupuestaria se oriente hacia la reducción del elevado endeudamiento público, y, dada la posibilidad de que en el futuro el repunte de la inflación dé paso a una política monetaria menos expansiva, se acometan reformas dirigidas a resolver los problemas estructurales de nuestra economía.

### **Actividad productiva Sector Industrial**

En el mes de marzo, el **Índice de Producción Industrial (IPI)** en su serie original disminuyó un 3,6% en comparación al mismo mes del año anterior, tras el incremento registrado en febrero (2,8%). El Índice corregido de efectos de calendario **anota un incremento del 5,4%** (2,8% en febrero). Según los tipos de bienes, la producción de los bienes de consumo registró en marzo un -6,1 % (+4,2% corregido) y dentro de éstos, la producción de bienes de consumo duradero anotó un -12,5% (+0,1% corregido), y la de bienes de consumo no duradero un -5,5% (+3,7% corregido). Por su parte, la producción de bienes de equipo disminuyó en marzo un 6,3% (+5% corregido), la producción de bienes intermedios experimentó una caída del 6,3% (+2,9% corregido) y la de la energía registra un tasa positiva del 7,7% interanual (+9,9% corregido).

En el mes de **marzo de 2018**, el **Índice de Entrada de Pedidos en la Industria**, corregido de efectos calendario, **subió un 3,8%** en comparación al mismo mes del año anterior, tras el aumento del 3% registrado en febrero. Según los tipos de bienes, los pedidos de bienes de consumo subieron un 1,3% en marzo, dentro de los cuales, los pedidos de bienes de consumo duradero subieron un 2,6% y los de bienes de consumo no duradero un 0,9%. Por su parte, los pedidos de bienes de equipo aumentaron, un 0,8%, los pedidos de bienes intermedios crecieron un 7,5% en comparación al mismo mes del año anterior, y los de la energía anotaron un 10,8% de aumento. En lo que va de año 2018, el Índice de Entrada de Pedidos en la Industria sube un 4,6%, el de los bienes de consumo sube un 1,3% dentro de los cuales los pedidos de bienes de consumo duradero presentan una tasa de variación del 2,9%, y los bienes de consumo no duradero suben un 1,1%. Los pedidos de bienes de equipo aumentan un 2,9%, los de bienes intermedios aumentan un 8% y los de la energía un 8,6%.

Por otro lado, el **Índice de Cifra de Negocios en la Industria**, con series corregidas de calendario, **aceleró su crecimiento interanual en marzo, anotando un aumento del 4,9 %**, (3,9% en febrero). En lo que va de año 2018, el Índice de Cifra de Negocios en la Industria subió un 4,8% (7,5% en 2017).

## Coyuntura industrial

### Índice de Producción Industrial de Asturias (IPIA). Base 2010

	Marzo 2018	Marzo 2017	% Var.
--	------------	------------	--------

#### IPIA total y según ramas de actividad (R28)

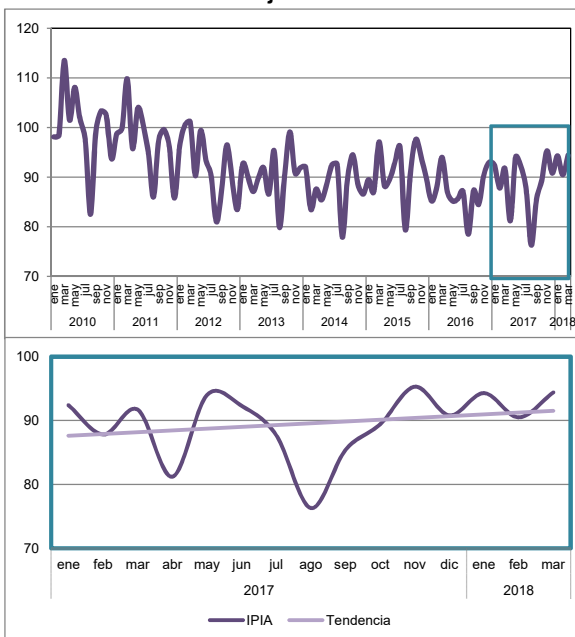
<b>TOTAL</b>	<b>94,4</b>	<b>91,7</b>	<b>2,9</b>
Industrias extractivas	40,7	52,5	-22,5
Alimentación, bebidas y tabaco	74,8	78,7	-5,0
Otras industrias manufactureras	90,6	92,7	-2,3
Industria química	109,1	109,5	-0,4
Otros productos minerales no metálicos	79,6	68,9	15,5
Metalurgia	106,0	105,6	0,4
Fabricación de productos metálicos	101,5	86,7	17,1
Industria transformadora de los metales	87,9	88,2	-0,3
Energía eléctrica, gas, vapor	115,5	107,6	7,3

#### IPIA según destino económico de los bienes

Bienes de consumo	73,6	77,2	-4,7
Bienes de equipo	98,8	84,5	16,9
Bienes intermedios	100,2	99,3	0,9
Energía	94,5	91,6	3,2

Fuente: SADEI

Evolución del IPIA del conjunto de la industria



### Encuesta industrial de coyuntura

	Marzo 2018	Marzo 2017	Dif.
--	------------	------------	------

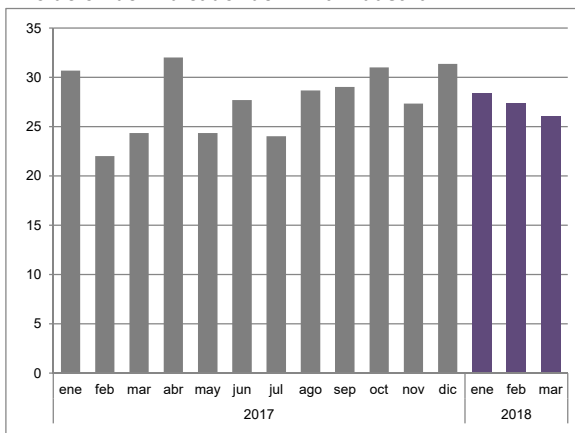
<b>Indicador de Clima Industrial</b>	<b>26</b>	<b>24</b>	<b>2</b>
Cartera de pedidos	29	21	8
Tendencia prevista de producción	-8	7	-15
Stock de productos terminados	-57	-45	-12
Días de trabajo asegurado	97	83	14

	I trimestre 2018	I trimestre 2017	Dif.
--	------------------	------------------	------

Utilización capacidad productiva (%)	84	83	1
--------------------------------------	----	----	---

Fuente: SADEI

Evolución del Indicador de Clima Industrial



## Coyuntura del Metal Nacional

### Actividad productiva

La producción industrial de Metal, medida con el Índice de Producción del Metal (IPIMET) aumentó un 4,3 % en marzo, tras la tasa del 2,5 % de febrero. En el **primer trimestre del año, aumentó la producción un 3,4%** (2,7% en el mismo periodo del año pasado). Por ramas de actividad en el mes de marzo, cabe destacar el tono positivo en todas las ramas de actividad salvo la fabricación de productos metálicos que experimenta una leve caída.

### Gana dinamismo la cifra de negocios y la entrada de pedidos.

El **Índice de Cifra de Negocios de la Industria del Metal (ICNMET)**, que mide la evolución de la demanda actual y la facturación, aumentó en marzo un 5,4% (provisional), tras el 5,1% de febrero, con lo que se acumula **en que va de año un incremento del 5,8%**. La evolución de la cifra de negocios en marzo, ha sido positiva en todas las ramas de producción menos en la fabricación de productos informáticos, electrónicos y ópticos, y en la fabricación de otro material de transporte.

El **Índice de Entrada de Pedidos de la Industria del Metal (IEPMET)**, que mide la evolución de la demanda futura, experimentó un repunte en marzo del 3,7% (provisional), después de la caída del -1,5% registrada en febrero, con lo que acumula en el año una tasa de variación positiva respecto al mismo periodo del año pasado de un **4,6%**. La evolución de la entrada de pedidos en marzo ha sido positiva en todas las ramas de actividad a excepción de la fabricación de otro material de transporte y de la reparación e instalación de maquinaria y equipo.

#### INDICADORES DE ACTIVIDAD DE LA INDUSTRIA DEL METAL

Códigos CNAE 2009. Base 2010=100

% sobre mismo período del año anterior y sobre series corregidas de efecto calendario.	% variación - Índices de Producción			% variación - Índices de Cifra de Negocios			% variación - Índices de Entrada de Pedidos		
	mar-18	feb-18	ENE-MAR 18	mar-18	feb-18	ENE-MAR 18	mar-18	feb-18	ENE-MAR 18
24. Metalurgia, fab. productos acero, acero y	2,7	4,6	2,8	14,9	12,4	14,0	17,4	15,3	16,0
25. Fab. prod.metálicos exepcto maquinaria y equipo	-0,1	5,1	2,3	8,0	5,9	7,2	2,2	6,8	4,7
26. Fab. prod. informáticos, electrónicos y ópticos	9,3	1,9	3,2	-7,2	4,6	-0,6	9,9	5,0	4,3
27. Fabricación de material y equipo eléctrico	4,3	-1,6	2,2	10,4	9,1	7,5	14,6	1,2	4,2
28. Fab. de maquinaria y equipo n.c.o.p. (*)	8,9	7,0	10,4	4,7	4,9	8,4	0,5	-14,9	0,9
29. Fab. vehículos de motor, remolques y	2,5	-2,9	-0,6	7,4	-0,5	4,3	2,3	5,0	3,2
30. Fabricación de otro material de transporte	5,1	1,1	2,2	-15,7	11,7	-3,3	-10,7	-41,5	19,8
33. Reparación e instalación de maquinaria y	14,3	9,5	11,0	3,2	2,5	1,7	-2,5	0,2	-9,1
<b>Industria del Metal</b>	<b>4,3</b>	<b>2,5</b>	<b>3,4</b>	<b>5,4</b>	<b>5,1</b>	<b>5,8</b>	<b>3,7</b>	<b>-1,5</b>	<b>4,6</b>

(\*) n.c.o.p. = no clasificado en otra parte. - Fuentes: INE y Confemetal

## Mercado laboral

El número de afiliados a la Seguridad Social en la Industria del Metal alcanzó en el mes de abril de 2018 la cifra de 768.004 personas, lo que supone 2.458 personas más con respecto al mes anterior y 33.888 más que en el mismo mes del año anterior. En términos relativos, se anota un incremento del 4,6% interanual, una décima menos que el registrado en marzo, confirmando una ligera ralentización en el ritmo de creación de empleo. Se alcanza así un promedio en lo que va de año de 762.822 afiliados, un 4,8% superior al crecimiento registrado en el mismo trimestre del año anterior.

Según la **EPA**, el número de ocupados en la Industria del Metal (divisiones CNAE 2009 del 24 al 30 y el 33) alcanzó la cifra de 992.300 en el **primer trimestre de 2018**, lo que supone un **aumento del 2,7%** respecto al mismo trimestre del año anterior y 26.000 empleos más que un año antes, aunque, respecto al trimestre anterior, se han registrado 16.100 empleos menos.

El número de parados EPA en la Industria del Metal en el primer trimestre de 2018 alcanzó la cifra de 56.000 personas, lo que supone un aumento del 17,2% en comparación al mismo trimestre del año anterior, alcanzándose en la media de año 2018 un total de 56.600 personas desempleadas de media en toda la Industria del Metal, lo que supone un aumento del 17,2% con respecto al año anterior. La población activa se mantiene por encima del millón de personas (1.048.300), un 3,4% más que en el mismo trimestre del año anterior. La tasa de paro sube hasta el 5,3% de la población activa, desde el 4,6% del trimestre anterior.

## Coyuntura del Metal Asturias

### Actividad productiva

La **actividad productiva del Metal de Asturias** en el primer trimestre de 2018, según el Indicador de Producción Industrial del Metal (IPIMET) elaborado por FEMETAL, **aumentó un 2,15% respecto al mismo trimestre del año anterior.**

Continúa pues aumentando la actividad en el Sector, si bien **en menor medida que el crecimiento medio a nivel nacional** que se situó en el 3,4%.

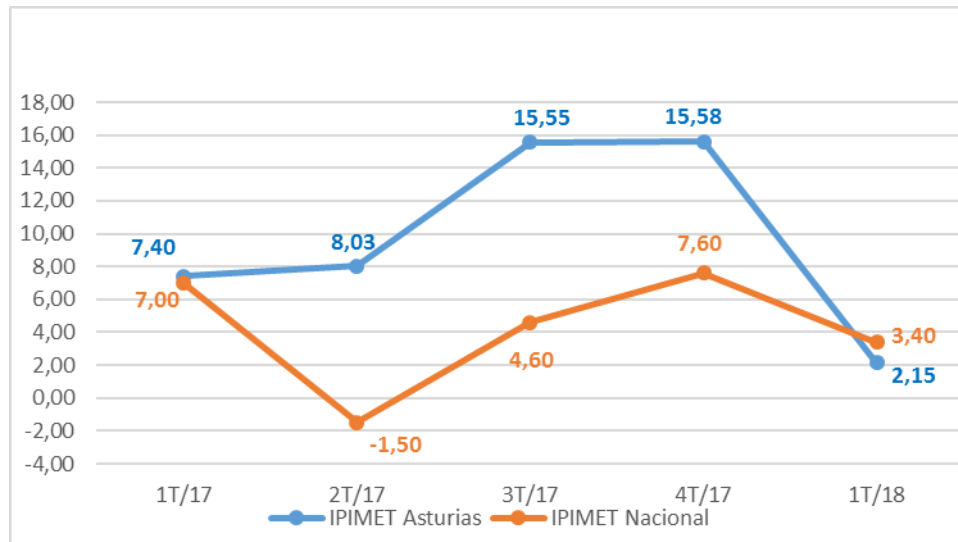
El Sector Metal en Asturias cerró el año 2017 con una media de **crecimiento de la actividad del 11,58%**, siete puntos por encima del experimentado por la media nacional (4,4%).

El **buen comportamiento de todos los subsectores**, excepto la fabricación de vehículos de motor y de otro material de transporte, ha contribuido a este resultado.

Actividad productiva del Metal Asturias	Variación sobre el mismo trimestre del año anterior (%)					
	2017					2018
Ramas de actividad CNAE- 09, 24-30 y 33	Trim. I	Trim. II	Trim. III	Trim. IV	Media 2017	Trim. I
IPI 24.- Metalurgia, fabricación de productos de hierro, acero y	-1,93	-1,87	10,51	13,71	4,62	2,85
IPI 25.- Fabricación de productos metálicos excepto maquinaria y equipo.	-0,55	-10,55	-4,70	-4,76	-5,29	1,03
IPI 27.- Fabricación de material y equipo eléctrico.	10,11	13,49	38,18	44,04	26,29	0,97
IPI 28.- Fabricación de maquinaria y equipo no clasificado	-15,78	-8,81	9,60	13,69	-0,35	24,08
IPI 29.- Fabricación de vehículos de motor, remolques y semirremolques.	25,19	16,00	-2,24	9,11	12,31	-31,77
IPI 30.- Fabricación de otro material de transporte.	93,56	98,72	64,58	29,86	62,13	-2,78
Índice de Producción del Metal (IPIMET)	7,40	8,03	15,55	15,58	11,58	<b>2,15</b>

Fuente: INE (Índices de Producción Industrial, base 2010) No se dispone de datos de las ramas 26 y 33



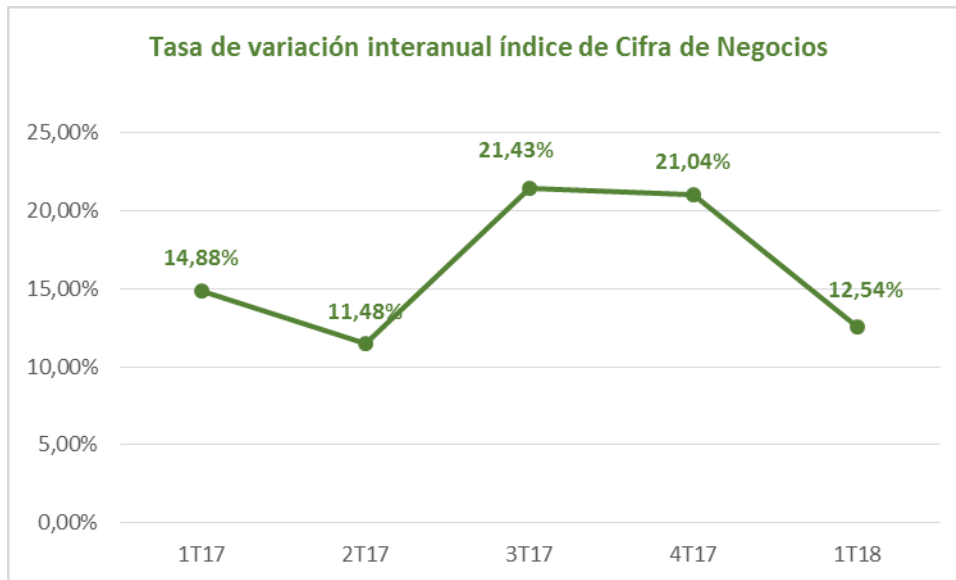


Fuente: FEMETAL

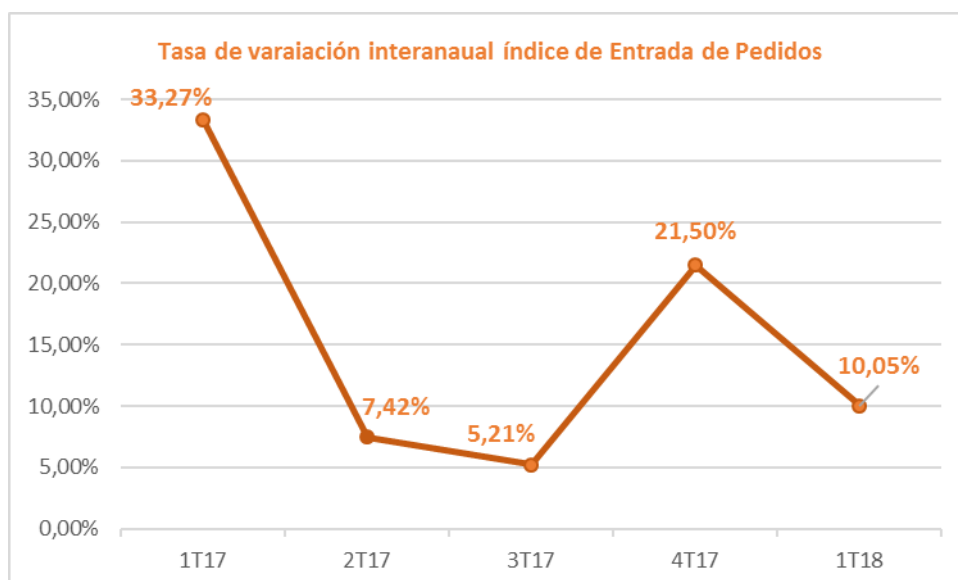
Otros Indicadores de actividad de la Industria del Metal	Índice de Cifra de Negocios (ICNMET) % variación interanual						Índice de Entrada de Pedidos (IEPMET) % variación interanual					
	Año 2017					Año 2018	Año 2017					Año 2018
	1T	2T	3T	4T	Media 2017	1T	1T	2T	3T	4T	Media 2017	1T
24.- Metalurgia; fabricación de productos de hierro, acero y ferroaleaciones	25,04	13,52	40,40	54,78	39,76	38,83	22,87	13,28	41,82	58,49	33,02	40,25
25.- Fabricación de productos metálicos, excepto maquinaria y equipo	15,63	3,21	2,17	-10,92	45,44	-19,23	14,30	14,02	-26,55	6,66	-0,53	3,34
27.- Fabricación de material y equipo eléctrico	50,82	-32,22	-20,50	-48,90	45,18	-53,78	-61,54	-17,59	28,05	-12,79	-28,88	0,21
28.- Fabricación de maquinaria y equipo n.c.o.p.	3,05	26,35	-0,28	36,43	42,89	25,93	152,23	-11,36	-43,37	11,91	11,47	-51,34
29.- Fabricación de vehículos de motor, remolques y semirremolques	4,72	16,30	7,38	14,18	38,96	10,35	23,35	12,72	25,35	8,37	17,25	-3,99
30.- Fabricación de otro material de transporte	-11,50	77,51	82,08	-71,45	94,99	-40,71	118,51	41,74	19,96	72,00	60,39	-72,56
33.- Reparación e instalación de maquinaria y equipo	-3,98	1,59	23,39	-2,74	43,86	16,45	14,19	-8,13	47,33	-32,54	-0,93	-2,68
<b>Industria del Metal</b>	<b>14,88</b>	<b>11,48</b>	<b>21,43</b>	<b>21,04</b>	<b>17,09</b>	<b>12,54</b>	<b>33,27</b>	<b>7,42</b>	<b>5,21</b>	<b>21,50</b>	<b>16,06</b>	<b>10,05</b>

Fuente: Elaboración propia a partir de los Índices de Cifra de Negocios y Entrada de Pedidos, base 2010, facilitados por el INE. No se dispone de datos de la rama 26

El Índice de Cifra de Negocios de la Industria del Metal (ICNMET), que mide la facturación, **aumentó un 12,54%** en el primer trimestre del año tras consecutivos aumentos a lo largo del año 2017.



Asimismo, el Índice de Entrada de Pedidos de la Industria del Metal (IEPMET), **registró un aumento del 10,05%** en el primer trimestre del año.

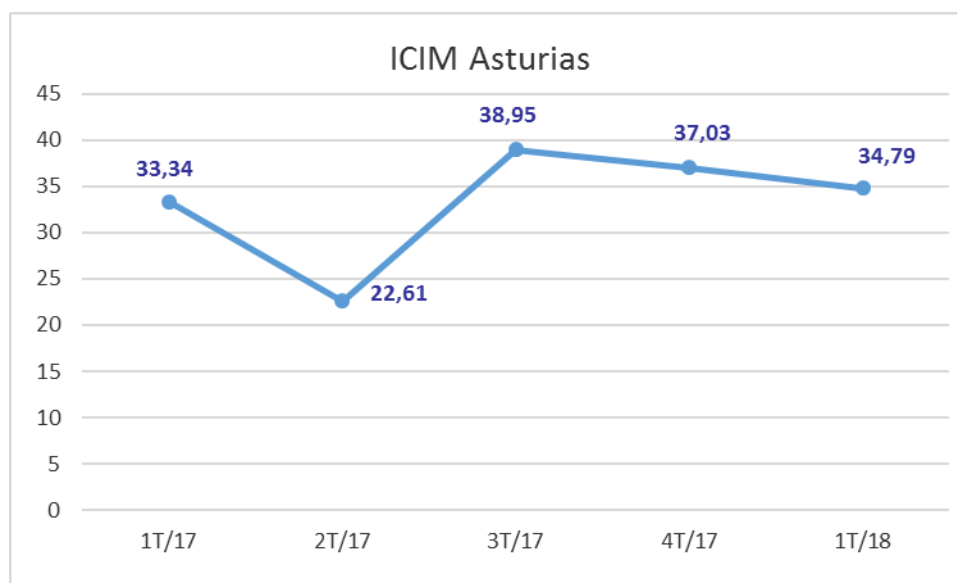


## Indicador de Clima del Metal de Asturias (ICIM)

Indicadores Individuales	2017				2018
	Trim. I	Trim. II	Trim. III	Trim. IV	Trim. I
Cartera de pedidos	28,37	-9,35	84,85	70,04	25,18
Producción prevista para el siguiente trimestre	6,29	-4,66	-67,76	-12,08	17,11
Stocks de productos terminados	-65,36	-81,83	-35,77	-53,12	-62,07
<b>ICIM</b>	<b>33,34</b>	<b>22,61</b>	<b>38,95</b>	<b>37,03</b>	<b>34,79</b>

Fuente: FEMETAL

Se mantiene el nivel de confianza de los empresarios del Sector acerca del desarrollo de sus negocios en el primer trimestre del año, según el Indicador de Clima del Metal (ICIM), estimado por FEMETAL.



Fuente: FEMETAL

### NOTAS

EL Indicador de Clima del Metal de Asturias (ICIM) es un indicador del estado de confianza empresarial con relación a la evolución coyuntural del Sector Metal en Asturias.

El ICIM, elaborado por FEMETAL, toma como valores extremos +100 y -100, considerándose para su cálculo el número total de respuestas a la encuesta de coyuntura realizada por FEMETAL en el primer trimestre del año 2017.

Los Indicadores Individuales se estiman a partir de las opiniones de los empresarios sobre las variables **cartera de pedidos** y **nivel de existencias de productos terminados** para el trimestre de referencia así como la **previsión sobre la tendencia de la producción** para el trimestre siguiente.

## Comercio Exterior

Las exportaciones del Sector Metal alcanzaron los **640,38 millones de euros en el primer trimestre de 2018**, lo que supone el **68,16% del valor total de las exportaciones asturianas** en este periodo.

**Las exportaciones de productos metálicos anotaron, no obstante, una disminución interanual** en el periodo de referencia del **-2,29%**.

El Sector vuelve a liderar el ranking de productos exportados desde el Principado durante el año 2018 ocupando siete de los diez primeros puestos de dicho ranking.

Balanza comercial Sector Metal de Asturias (en millones de euros)								
	Año 2018				Año 2017			
	Expor.	Impor.	Saldo	Cober.	Expor.	Impor.	Saldo	Cober.
Enero	167,82	56,63	111,19	296,33	270,75	73,21	197,54	369,84
Febrero	217,37	63,85	153,52	340,45	166,79	43,95	122,83	379,47
Marzo	255,20	72,83	182,36	350,38	217,87	70,70	147,16	308,14
<b>SUB Ene-Mar</b>	<b>640,38</b>	<b>193,31</b>	<b>447,07</b>	<b>331,26</b>	<b>655,40</b>	<b>187,86</b>	<b>467,54</b>	<b>348,87</b>
<b>TOTAL AÑO</b>	<b>640,38</b>	<b>193,31</b>	<b>447,07</b>	<b>331,26</b>	<b>2.708,66</b>	<b>825,45</b>	<b>1.883,21</b>	<b>328,14</b>

Fuente: ICEX (Datos según CNAE: 24-30)

Balanza comercial de Asturias (en millones de euros)								
	Año 2018				Año 2017			
	Expor.	Impor.	Saldo	Cober.	Expor.	Impor.	Saldo	Cober.
Enero	278,14	381,19	-103,04	72,97	389,70	391,83	-2,13	99,46
Febrero	310,33	245,03	65,30	126,65	277,81	282,09	-4,28	98,48
Marzo	350,92	385,14	-34,22	91,11	324,62	396,26	-71,63	81,92
<b>SUB Ene-Mar</b>	<b>939,40</b>	<b>1.011,36</b>	<b>-71,96</b>	<b>92,88</b>	<b>992,14</b>	<b>1.070,18</b>	<b>-78,04</b>	<b>92,71</b>
<b>TOTAL AÑO</b>	<b>939,40</b>	<b>1.011,36</b>	<b>-71,96</b>	<b>92,88</b>	<b>4.175,62</b>	<b>4.145,01</b>	<b>30,61</b>	<b>100,74</b>

Fuente: ICEX

Ranking de productos exportados desde Asturias				
CNAE	Año 2018		Año 2017	
	Ranking	Millones (€)	Ranking	Millones (€)
<b>Producción de plomo, zinc y estaño</b>	<b>1</b>	<b>219,28</b>	<b>1</b>	<b>196,56</b>
<b>Fabricación de productos básicos de hierro, acero y ferroaleaciones</b>	<b>2</b>	<b>88,18</b>	<b>2</b>	<b>114,94</b>
Fabricación de pasta papelera	3	52,00	5	45,82
<b>Construcción de barcos y estructuras flotantes</b>	<b>4</b>	<b>49,72</b>	<b>3</b>	<b>64,03</b>
<b>Fabricación de estructuras metálicas y sus componentes</b>	<b>5</b>	<b>37,17</b>	<b>4</b>	<b>49,72</b>
Preparación de leche y otros productos lácteos	6	27,65	6	38,28
<b>Fabricación de otra maquinaria para usos específicos n.c.o.p.</b>	<b>7</b>	<b>23,72</b>	<b>12</b>	<b>19,93</b>
Actividades no clasificadas 4	8	23,66	15	17,28
<b>Fabricación de maquinaria de elevación y manipulación</b>	<b>9</b>	<b>23,49</b>	<b>14</b>	<b>18,48</b>
<b>Fabricación de motores, generadores y transformadores eléctricos</b>	<b>10</b>	<b>23,03</b>	<b>35</b>	<b>5,16</b>
Subtotal		<b>567,90</b>		<b>570,20</b>
Total		<b>939,40</b>		<b>992,14</b>

Ranking de países destino exportaciones Sector Metal desde Asturias					
Año 2018			Año 2017		
	CNAE	Millones de €		CNAE	Millones de €
1	Turquía	97,16	1	Italia	63,52
2	Reino Unido	73,54	2	Turquía	58,19
3	Estados Unidos	63,57	3	Noruega	56,56
4	Alemania	43,99	4	Alemania	51,92
5	Francia	42,32	5	Francia	37,73
6	Italia	34,33	6	Países Bajos	32,39
7	Qatar	25,01	7	Perú	24,93
8	Argelia	19,48	8	China	24,40
9	Bolivia	18,96	9	Estados Unidos	21,36
10	Arabia Saudita	16,02	10	Reino Unido	20,79
Subtotal		434,38	Subtotal		391,79
TOTAL		640,38	TOTAL		655,40

## Mercado Laboral

Según los resultados de la EPA, el **número de ocupados en el Sector Metal disminuyó un -21,73%** respecto al primer trimestre del año anterior, situándose en 25.200 trabajadores.

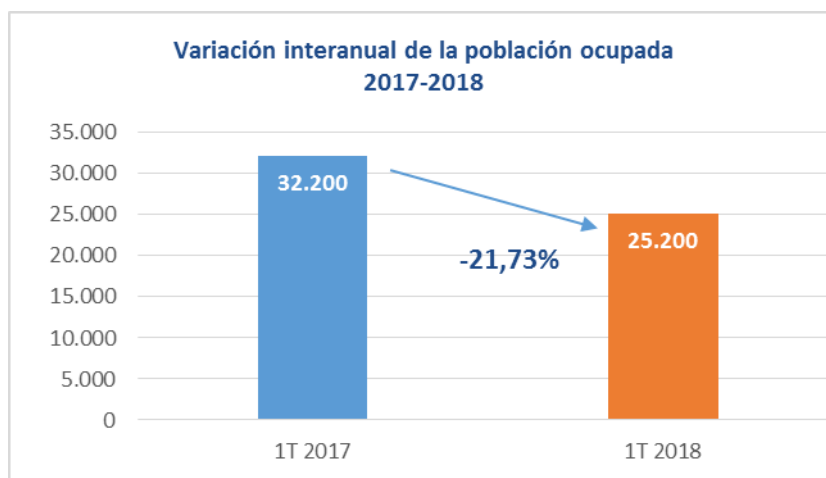
La disminución se produce, al igual que el trimestre anterior, principalmente en la rama metalúrgica dónde, **no obstante, se había producido un aumento muy importante en el cuarto trimestre de 2016 y primero de 2017.**

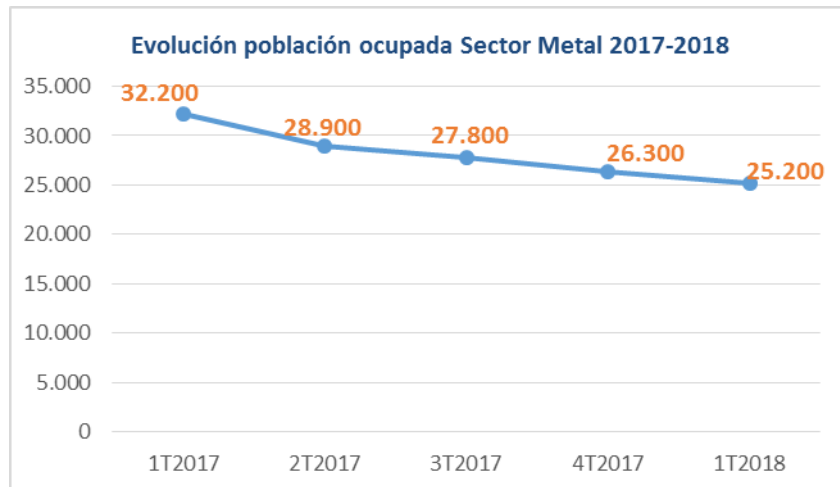
Industria del Metal Asturias	OCUPADOS		
	Número	Variación interanual	
		Absoluta	Relativa (%)
2017/Trimestre I	32.200	2.400	8,05%
2017/Trimestre II	28.900	-700	-2,36%
2017/Trimestre III	27.800	-1.100	-3,81%
2017/Trimestre IV	26.300	-5.400	-17,03%
<b>2018/Trimestre I</b>	<b>25.200</b>	<b>-7.000</b>	<b>-21,74%</b>

Fuente: EPA (Ocupados en la Industria del Metal de Asturias, Ramas CNAE-09, 24-30 y 33).

A nivel nacional, el número de ocupados en el primer trimestre el año **se incrementa**, un **2,36%** respecto al mismo trimestre del año anterior.

En cambio en Asturias, el número de ocupados **disminuye un -1,57%**, siendo la comunidad con **el segundo mayor descenso anual de población ocupada registrado por la EPA**. La ocupación disminuyó en todos los sectores, excepto la agricultura.





**Siniestralidad Laboral**

El Índice de Incidencia del Sector Metal en el primer trimestre de 2018 disminuye un -8,54% respecto al mismo periodo del año anterior. Todos los accidentes registrados en el periodo son leves.

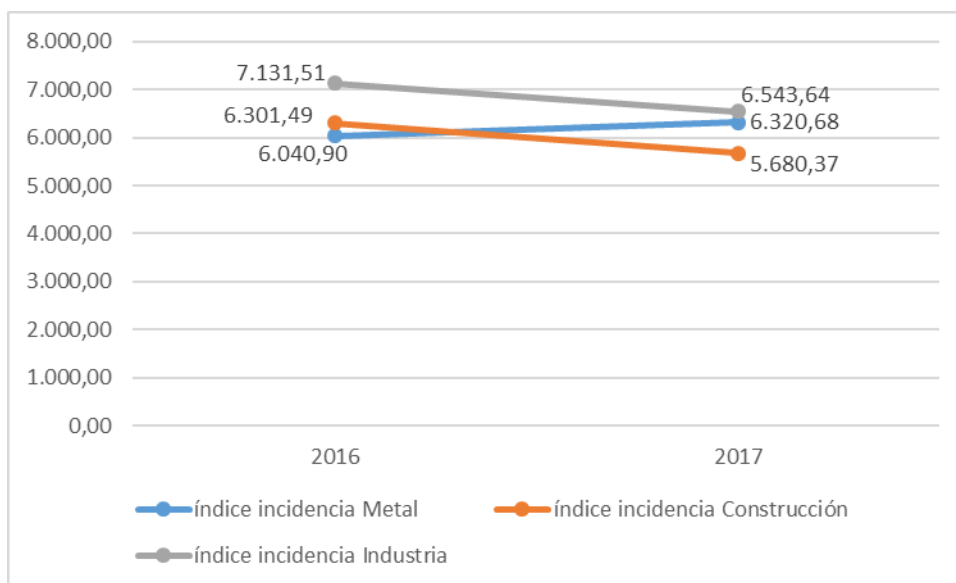
Accidentes en jornada de trabajo con baja en el Sector Metal	Accidentes en jornada de trabajo con baja en el Sector Metal (1T 2018)			
	TOTAL	LEVES	GRAVES	MORTALES
CNAE 24-30 y 33	375	1.517	0	0

CNAE	Índice de Incidencia(*)	
	1T 2017	1T 2018
CNAE 24-30 y 33	6.599,55	6.035,72



-8,54%

Fuente: Elaboración propia a partir de datos facilitados por el IAPRL



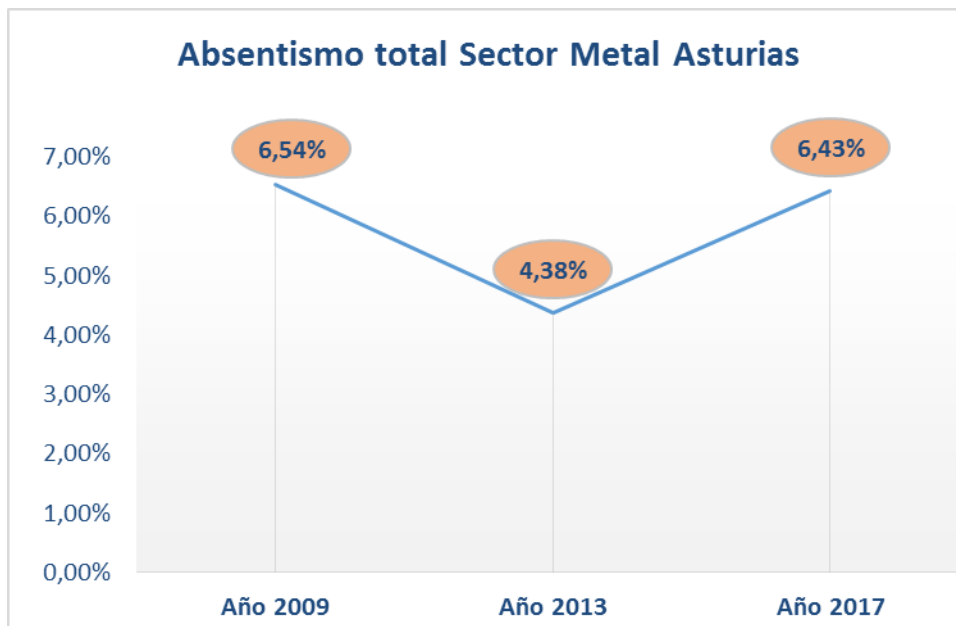
(\*) N° Accidentes por 100.000 trabajadores

$$\text{Índice de Incidencia} = \frac{\text{N° accidentes}}{\text{N° trabajadores Sector}} \times 100.000 \text{ trabajadores}$$

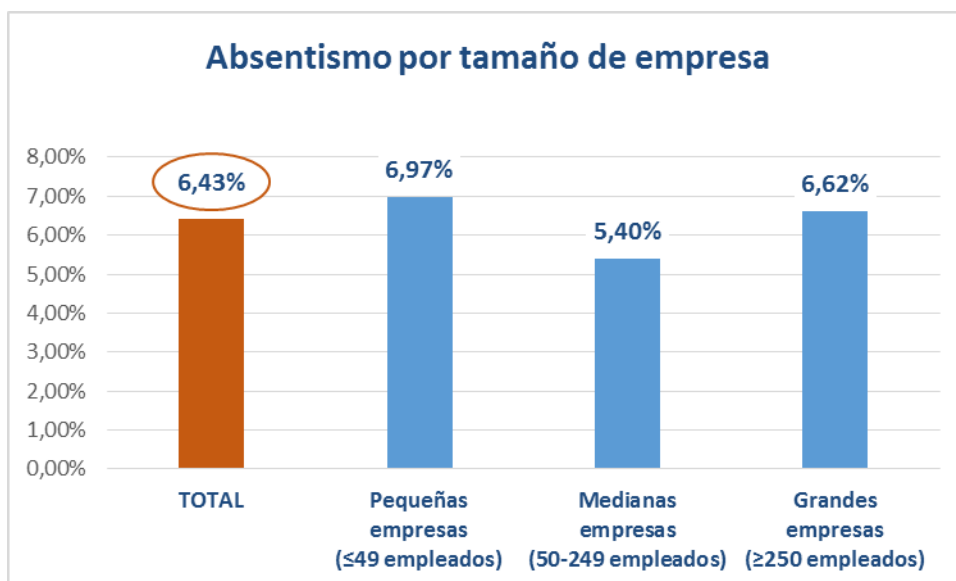


## Absentismo Laboral

El **absentismo total** de las empresas del Metal de Asturias en el año 2017 fue del **6,43%**, nivel similar al del año 2009 (6,54%) y superior, en más de dos puntos, al resultado de 2013 (4,38%)

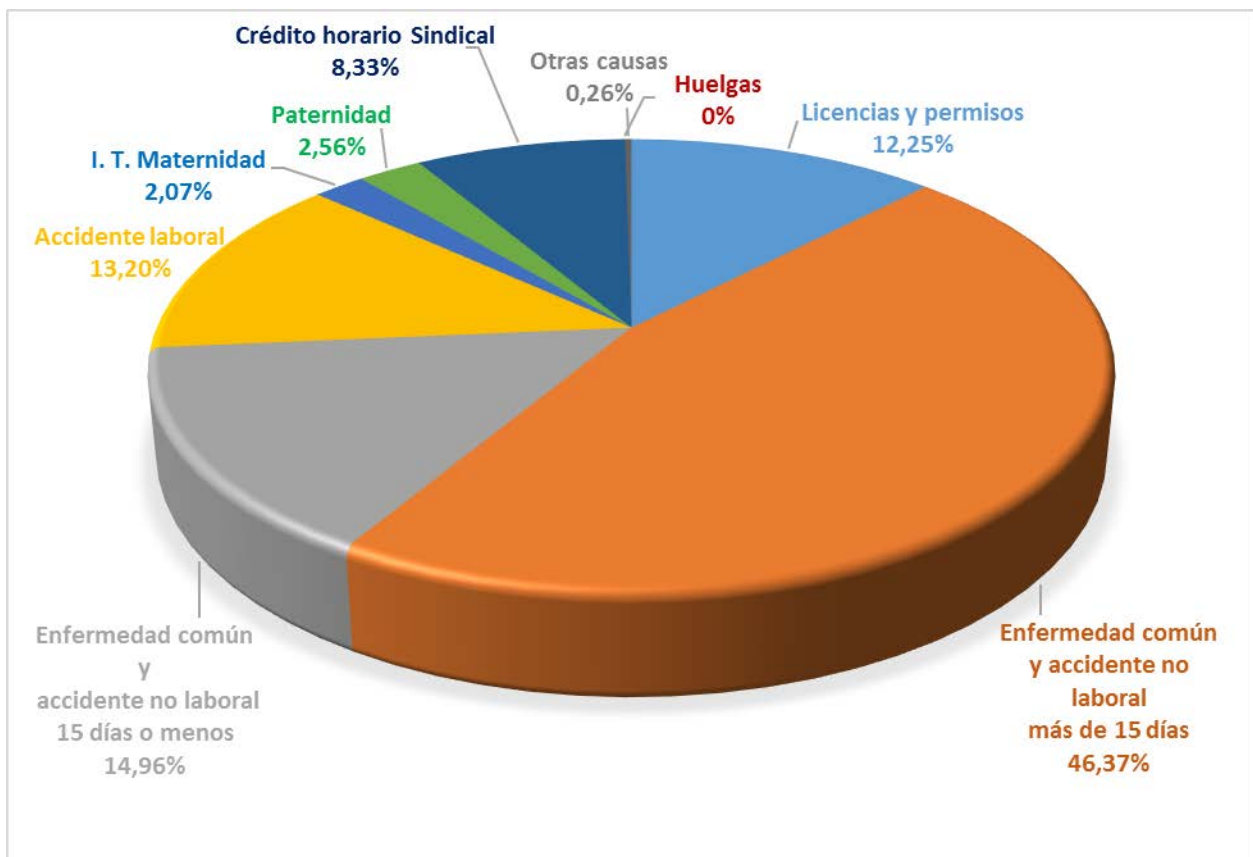


Se ha realizado una **diferenciación por tamaño de empresa** y un desglose en función de las **causas que motivaron el absentismo**.



- ✓ Por tamaño de empresas, el **mayor índice de absentismo** se registra en el año 2017 en las **pequeñas empresas** de menos de 50 trabajadores (6,97%), **seguido de las grandes empresas** (6,62%).
- ✓ El **mejor dato lo ofrecen las empresas medianas** (entre 50 y 249 empleados), **5,40%**.

**Absentismo según causas**



Atendiendo a las causas que conforman el absentismo, en 2017, la principal causa del mismo fue, la **enfermedad común y accidente no laboral** de más de 15 días (46,37%), seguido de las de 15 días o menos (14,96%). A continuación, se sitúa el absentismo por **accidente laboral**, siendo del 13,20%, seguido del absentismo por **licencias y permisos** (12,25%). El **crédito horario sindical** representa la quinta causa con mayor importancia, el 8,33%.

Las causas con **menor porcentaje** son la **paternidad** (2,56%) y la **IT por maternidad** (2,07%) que ocupan el sexto y séptimo puesto respectivamente en la clasificación.

Por último, cabe destacar que no se recogen ausencias por huelgas y sólo un 0,26% de las ausencias se corresponden con otras causas no especificadas en los casos anteriores.

Los **resultados** se han obtenido tomando como base las respuestas de 36 empresas asociadas, que ocupan 9.000 trabajadores, a la Encuesta de ABSENTISMO realizada por FEMETAL en el mes de abril de 2018.

Para la **realización de los cálculos** hemos **definido el absentismo laboral** como el cociente entre las jornadas totales perdidas en el año 2017 y las jornadas de trabajo efectivo que deberían haberse trabajado ese año, según el calendario de la empresa.

Las **causas principales** que hemos considerado como Absentismo durante el año 2017 han sido las siguientes:

- ✓ **Licencias y permisos:** Licencias retribuidas del Convenio Provincial, u otras que puedan establecerse en el Pacto de Empresa, así como cualquier otro permiso que se conceda aunque no se abone.
- ✓ **Enfermedad común y accidente no laboral:** Jornadas perdidas por enfermedad común y accidente no laboral. Se distingue entre horas no trabajadas por bajas de 15 ó menos días, y por bajas de más de 15 días, a efectos de determinar la carga soportada por la empresa por este concepto.
- ✓ **Accidente laboral:** accidente de trabajo y enfermedad profesional.
- ✓ **Maternidad:** Suspensión del contrato por este motivo (nacimiento, adopción o acogimiento), con derecho a percibir un subsidio establecido por Ley.
- ✓ **Paternidad:** Suspensión del contrato por este motivo (nacimiento, adopción o acogimiento), con el derecho consiguiente a recibir un subsidio establecido por ley. Es independiente del subsidio por maternidad.
- ✓ **Crédito horario sindical:** corresponde a las horas sindicales utilizadas por los miembros del Comité de Empresa o Delegados de Personal y Delegados Sindicales.
- ✓ **Huelgas:** se refiere a paros y huelgas, tanto legales como ilegales.
- ✓ **Otras:** se refiere a otras ausencias no especificadas en los puntos anteriores (situaciones de fuerza mayor, impuntualidad, ausencias injustificadas, sanciones con suspensión de empleo y sueldo, IT por riesgo durante el embarazo, etc.)

# Coyuntura Laboral

## Situación de la Negociación Colectiva Nacional

### A) EN TODOS LOS SECTORES ECONÓMICOS HASTA 31.05.2018:

#### 1. - CONVENIOS REGISTRADOS:

##### a) Nº TOTAL DE CONVENIOS REGISTRADOS:

- Firmados antes de 2018 .....	2.090
- Firmados en 2018.....	295
- Total .....	2.385

##### b) CONVENIOS DE EMPRESA:

- Firmados antes de 2018 .....	1.570
- Firmados en 2018.....	209
- Total .....	1.779

##### c) CONVENIOS DE OTRO ÁMBITO:

- Firmados antes de 2018 .....	520
- Firmados en 2018.....	86
- Total .....	606

#### 2. - NÚMERO DE TRABAJADORES:

##### a) Nº TOTAL DE TRABAJADORES:

- Firmados antes de 2018 .....	5.093.930
- Firmados en 2018.....	655.184
- Total .....	5.749.114

##### b) CONVENIOS DE EMPRESA:

- Firmados antes de 2018 .....	356.167
- Firmados en 2018.....	37.354
- Total .....	393.521

##### c) CONVENIOS DE OTRO ÁMBITO:

- Firmados antes de 2018 .....	4.737.763
- Firmados en 2018.....	617.830
- Total .....	5.355.593

#### 3.- JORNADA MEDIA:

- Total convenios .....	1.762,77 h/año
- Convenios de empresa .....	1.721,04 h/año
- Convenios de otro ámbito .....	1.765,84 h/año

#### 4. - Δ % SALARIAL PACTADO<sup>(1)</sup>:

AÑO/MES	TODOS			CONVENIOS FIRMADOS ANTES 2017			CONVENIOS FIRMADOS EN 2017		
	TOTAL	De EMPRESA	De OTRO ÁMBITO	TOTAL	De EMPRESA	De OTRO ÁMBITO	TOTAL	De EMPRESA	De OTRO ÁMBITO
2017 (^)									
Enero	1,19	1,03	1,19	1,19	1,03	1,19	1,16	1,75	1,16
Febrero	1,23	1,08	1,24	1,22	1,02	1,23	1,38	1,91	1,34
Marzo	1,26	1,09	1,27	1,24	1,07	1,26	1,61	1,56	1,62
Abril	1,27	1,09	1,28	1,24	1,08	1,26	1,62	1,30	1,64
Mayo	1,27	1,10	1,28	1,24	1,07	1,25	1,50	1,31	1,51
Junio	1,30	1,10	1,32	1,23	1,10	1,24	1,64	1,17	1,67
Julio	1,33	1,10	1,34	1,23	1,08	1,25	1,65	1,20	1,68
Agosto	1,33	1,10	1,35	1,24	1,08	1,26	1,62	1,22	1,65
Septiembre	1,40	1,11	1,42	1,24	1,08	1,26	1,74	1,23	1,77
Octubre	1,40	1,10	1,42	1,24	1,08	1,25	1,72	1,16	1,75
Noviembre	1,43	1,13	1,45	1,26	1,09	1,27	1,75	1,23	1,79
Diciembre	1,43	1,14	1,14	1,27	1,09	1,28	1,75	1,26	1,78
2018 (^)									
Enero	1,49	1,21	1,51	1,49	1,21	1,51	2,57	1,53	2,73
Febrero	1,51	1,23	1,53	1,51	1,25	1,53	1,56	0,48	2,07
Marzo	1,53	1,27	1,54	1,52	1,28	1,54	1,68	0,74	1,74
Abril	1,56	1,29	1,58	1,54	1,28	1,56	1,82	1,47	1,84
Mayo	1,59	1,29	1,61	1,54	1,26	1,56	1,94	1,58	1,96

**B) EN LOS CONVENIOS PROVINCIALES DE LA INDUSTRIA DEL METAL A  
19.06.2018:**

**1.- CONVENIOS A NEGOCIAR EN 2018:**

- N° DE CONVENIOS A NEGOCIAR.....	21
- Álava	- Huelva
- Albacete <sup>(F 9.04.2018)</sup>	- Jaén
- Asturias	- León
- Badajoz	- Lugo
- Barcelona	- Madrid
- Cantabria <sup>1</sup>	- Navarra
- Gerona	- Segovia
- Granada	- Sevilla <sup>(P 4.06.2018)</sup>
- Guadalajara	- Tarragona
- Guipúzcoa <sup>2</sup>	- Vizcaya <sup>3</sup>

F=Firmado

P=Preacuerdo

(1) El último convenio finalizó el 31.12.2016

(2) El último convenio finalizó el 31.12.2011. Ha perdido ultractividad.

(3) El último convenio finalizó el 31.12.2011

**2.- CONVENIOS FIRMADOS ANTES DE 2018:**

- N° DE CONVENIOS .....	29
- Δ % SALARIAL MEDIO PONDERADO.....	1,61%
- JORNADA LABORAL MEDIA PONDERADA.....	1.757,57 h/año
- N° DE TRABAJADORES AFECTADOS.....	368.156

**3.- CONVENIOS FIRMADOS EN 2018:**

- N° DE CONVENIOS .....	2
- Δ % SALARIAL MEDIO PONDERADO.....	2,03%
- JORNADA LABORAL MEDIA PONDERADA.....	1.761,81 h/año
- N° DE TRABAJADORES AFECTADOS.....	72.663

FUENTE: CONFEMETAL

## II Convenio Colectivo Estatal del Sector del Metal

En el mes de marzo de 2017, CONFEMETAL, CCOO Industria y FICA UGT, firmaron el II Convenio Estatal de la Industria, la Tecnología y los Servicios del Sector del Metal.

El texto del nuevo Convenio, publicado en el BOE de 19 de julio de 2017, refunde las numerosas Resoluciones que conformaban el anterior Acuerdo Estatal del Sector Metal, transformado el pasado año en convenio colectivo, e introduce como novedad importante **los programas y contenidos formativos mínimos en materia de prevención de riesgos laborales para los trabajadores del Sector Metal**.

Entre las novedades más relevantes introducidas por el nuevo texto al que se le ha dado una nueva estructura y se le han efectuado mejoras de redacción cabe destacar:

- ✓ **Vigencia: 1 año (2017)**
- ✓ **Nuevo Capítulo XVII - Formación mínima en Prevención de Riesgos Laborales de los trabajadores del Sector del Metal**. Se trata de un Capítulo nuevo que contiene los nuevos contenidos formativos en materia de prevención de riesgos laborales para los trabajadores del Sector del Metal.

En relación con esta cuestión, se ha acordado una Disposición Adicional Tercera con el siguiente texto: *“Las organizaciones firmantes de este Convenio asumen el compromiso de implantar una efectiva y homogénea cultura preventiva en todo el ámbito funcional y territorial del Sector del Metal, y de promocionar la integración de la prevención en los procesos de gestión de sus empresas, estando legitimadas las propias signatarias, sus entidades vinculadas y la Fundación del Metal para la Formación, Cualificación y el Empleo (FMF), por su conocimiento específico de las condiciones socio-laborales y productivas, así como de los índices y tendencias de siniestralidad en el Sector, para impartir la formación preventiva, según los procedimientos establecidos en los Capítulos XVII y XVIII del presente Convenio”*.

- ✓ **Disposición Transitoria Segunda - Relativa a la salvaguarda de las empresas con convenio propio**. Se ha establecido que: *“Las empresas que cuenten con convenio propio de empresa, **antes de la publicación de este Convenio**, quedarán exceptuadas, en todo o en parte, de lo dispuesto en este Convenio Estatal del Sector del Metal si así lo acuerdan, de conformidad con la legislación vigente, y lo manifiestan de forma expresa”*.
- ✓ Se han incluido, igualmente, un **Anexo II - Contenidos Formativos mínimos en materia de prevención de riesgos laborales para los trabajadores del Sector del Metal** y un **Anexo III - Reconocimiento de la formación recibida por los trabajadores sobre la consideración del lugar de trabajo como obra de construcción, y realicen su actividad en un lugar trabajo distinto, y viceversa**.

En el mes de octubre **FEMETAL ha obtenido la homologación de la FMF para poder atender esta nueva demanda formativa** que contempla el CEM y ha puesto en marcha un **Plan de formación específico dirigido al conjunto de empresas asociadas**.

### Plan de Formación en PRL Convenio del Metal

Actualmente se está negociando el III Convenio Estatal del Sector Metal.

---

## Negociación Colectiva Metal Asturias

---

### Convenio Colectivo para la Industria del Metal

El 31 de diciembre de 2017 finalizó la vigencia del Convenio Colectivo de la Industria del Metal para el año 2017 correspondiendo en consecuencia iniciar a comienzos de 2018 la negociación de un nuevo Convenio Colectivo.

En el mes de febrero se envió una comunicación a todas las empresas asociadas invitándolas a participar en la Mesa de negociación y/o a trasladar sus propuestas u observaciones de cara a la próxima negociación.

El día 14 de febrero se mantuvo la primera reunión de la comisión negociadora empresarial con el objeto de abordar la estrategia de negociación del nuevo Convenio Colectivo. Asimismo, ese día **se constituyó la Mesa de Negociación del Convenio**.

Al cierre de este informe se han mantenido **cinco reuniones de la Mesa de negociación pero aún no se ha alcanzado un acuerdo**.

### Convenio Colectivo de Montajes y Empresas Auxiliares

El 17 de **enero de 2018** se reunió la Comisión Mixta de Interpretación del Convenio Colectivo de Montajes con el objeto de **revisar las Tablas Salariales del año 2017**, así como a la **aprobación de las correspondientes al año 2018**.

Este año es el **último de vigencia del presente Convenio** firmado para el periodo 2016-2018.

## Otros Datos Estadísticos

### Índice de Precios al Consumo (IPC)

IPC 2016		
MESES	Tasa de variación Acumulada	Tasa de variación interanual
<b>Diciembre</b>	<b>1,6</b>	<b>1,6</b>
IPC 2017		
Enero	-0,5	3,0
Febrero	-0,9	3,0
Marzo	-0,9	2,3
Abril	0,0	2,6
Mayo	0,0	1,9
Junio	0,0	1,5
Julio	-0,7	1,5
Agosto	-0,5	1,6
Septiembre	-0,3	1,8
Octubre	0,6	1,6
Noviembre	1,1	1,7
<b>Diciembre</b>	<b>1,1</b>	<b>1,1</b>
IPC 2018		
MESES	Tasa de variación Acumulada	Tasa de variación interanual
Enero	-1,1	0,6
Febrero	-0,9	1,1
Marzo	-0,8	1,2
Abril	0,0	1,1
Mayo	0,9	2,1



## Índice de Precios Industriales (Industria Nacional)

Meses	Variación porcentual sobre mismo mes año anterior				
	General	Bienes de consumo	Bienes de equipo	Bienes Intermedios	Energía
AÑO 2016					
Diciembre	2,9	1,2	0,6	1,2	8,2
AÑO 2017					
Enero	7,5	1,4	0,8	2,6	26,6
Febrero	7,4	1,9	0,9	4,0	23,6
Marzo	5,8	2,1	1,2	4,4	14,7
Abril	6,0	2,4	1,1	4,1	16,0
Mayo	5,3	2,6	1,0	3,4	13,2
Junio	3,2	2,1	1,0	2,8	5,6
Julio	3,0	2,0	0,8	2,5	5,7
Agosto	3,3	2,0	0,8	2,9	6,1
Septiembre	3,5	2,0	0,9	3,5	6,5
Octubre	2,8	1,6	0,5	4,0	3,9
Noviembre	3,1	1,3	0,7	3,3	6,3
Diciembre	1,7	1,1	0,8	3,4	1,1
AÑO 2018					
Enero	0,0	0,9	0,8	2,7	-4,4
Febrero	1,2	0,6	0,8	2,5	1,1
Marzo	1,2	0,5	0,9	2,2	2,6
Abril	1,8	0,1	0,9	2,3	4,9
Mayo	2,9	-0,5	0,9	2,6	8,8

## El Metal de Asturias en Cifras

APORTACIÓN AL PIB ASTURIANO

11%

Empresas (a 1 de enero de 2017)

TOTAL METAL	Sin empleados	Micro (1-9 empl.)	Pequeña (10-49 empl.)	50-199 empl.	≥200 empl.
<b>1.126</b>	340	498	221	53	14

Nº Empresas Industria	3.518
Nº Empresas Todos los Sectores	68.368
Porcentaje Empresas Metal/Industria	32%
Porcentaje Empresas Metal/Todos los Sectores	1,7%

Empleo 1T 2018

<b>Población ocupada Metal (CNAE 2009: 24-30 y 33)</b>	<b>25.200</b>
Población ocupada Industria	55.700
Población ocupada Todos los Sectores	387.900
Porcentaje población ocupada Metal/Industria	45,24%
Porcentaje población ocupada Metal/Todos los Sectores	6,49%

Facturación

Cifra de negocios Metal (año 2015, CNAE 24-30 y 33)

5.173,96 Millones €

Comercio exterior

Exportaciones Metal Total (1T 2018)	640,38 Millones €
Exportaciones Todos los Sectores (1T 2018)	939,40 Millones €
Porcentaje exportaciones Metal/Todos los Sectores (1T 2018)	68,16%