

Informe de Coyuntura Económica y Laboral Sector Metal de Asturias

Cuarto Trimestre de 2016

Índice

01 Coyuntura Económica

01 Coyuntura Internacional. *Fuente: CONFEMETAL*

02 Coyuntura Nacional. *Fuente: CONFEMETAL*

03 Coyuntura Asturias. *Fuente: SADEI*

04 Coyuntura del Metal Nacional. *Fuente CONFEMETAL*

06 Coyuntura del Metal Asturias.

14 Coyuntura Laboral

14 Situación de la Negociación Colectiva Nacional. *Fuente: CONFEMETAL*

17 Negociación Colectiva Metal Asturias

22 Otros datos Estadísticos

18 Índice de Precios al Consumo (IPC)

19 Índice de Precios Industriales

19 Mercado de Productos de Acero

21 El Metal de Asturias en Cifras

Este informe ha sido realizado por FEMETAL con la colaboración de las empresas asociadas y con el asesoramiento del Departamento de Economía Aplicada de la Universidad de Oviedo.

Fuentes:

- CONFEMETAL: Informe de Coyuntura económica y laboral nº 225 (marzo 2017)
- CONFEMETAL: Metal en cifras nº152 (marzo 2017)
- CONFEMETAL: Situación de la negociación colectiva provincial de la Industria del Metal (1 de marzo de 2017)
- SADEI: Coyuntura de Asturias (febrero 2017)

Coyuntura Económica

Coyuntura Internacional

Según las últimas previsiones de la Comisión Europea (Previsiones de Invierno, febrero 2017) la economía mundial mantiene su **previsión de crecimiento para 2016 y 2017, con tasas de variación del 3% y del 3,4%** respectivamente, en relación a las previsiones estimadas en otoño del pasado año, mientras que revisa al alza una décima **la previsión para 2018, hasta el 3,6%**. Las estimaciones que realiza la Comisión según los países, muestra ciertas divergencias, proyectando un crecimiento para las economías desarrolladas del **2% para este año y el próximo**, tras el avance del 1,7% en 2016, en tanto que para las economías emergentes y en desarrollo se producirá un **aumento del 4,5% en 2017 y el 4,8% en 2018**, frente al 4% del pasado año.

Para la zona euro, el **crecimiento previsto para 2016 se mantiene en el 1,7%**, y se eleva en una décima **el de 2017 y el de 2018, hasta el 1,6% y el 1,8%**, respectivamente. Por países, la Comisión prevé que España continúe registrando los ritmos de **crecimiento más elevados, 3,2% en 2016, 2,3% en 2017 y 2,1% en 2018**, frente a tasas **del 1,9%, 1,6% y 1,8%**, respectivamente, en Alemania. En Italia, prevé un **crecimiento del PIB del 0,9% en 2016 y 2017, y del 1,1% en 2018**. Para Francia, las previsiones se sitúan en el **1,2%, 1,4% y 1,7%**, respectivamente.

PREVISIONES COMISIÓN EUROPEA

PIB. Tasas de variación anual en %	Comisión Europea (Febrero 2017)		
	2016	2017	2018
Economía Mundial	3,0	3,4	3,6
Economías avanzadas	1,7	2,0	2,0
Economías emergentes	4,0	4,5	4,8
Zona del Euro	1,7	1,6	1,8
• Alemania	1,9	1,6	1,8
• Francia	1,2	1,4	1,7
• Italia	0,9	0,8	1,1
• ESPAÑA	3,2	2,3	2,1

Fuente: Comisión Europea (Previsiones Invierno, febrero 2017)

Coyuntura Nacional

Panorama General

Las Previsiones de Invierno de la Comisión Europea (febrero 2017) para **la economía española mantienen el crecimiento previsto en el periodo 2016-2018** respecto a lo publicado en otoño del pasado año, estimando avances anuales del PIB del 3,2%, 2,3% y 2,1%, respectivamente. Con estos resultados, la Comisión prevé que el crecimiento de España se mantenga **por encima de la media de los países de la zona euro durante el horizonte de proyección (1,7% en 2016; 1,6% en 2017; y 1,8% en 2018)**.

Por su parte, según el avance publicado por el INE con la estimación de la Contabilidad Nacional Trimestral, el PIB generado por la economía española registra una variación del 0,7% en el cuarto trimestre de 2016 respecto al trimestre anterior, siendo una tasa similar a la registrada en el trimestre anterior. La variación anual del PIB en el cuarto trimestre de 2016 se sitúa en el 3,0%, dos décimas inferior a la registrada en el tercer trimestre (3,2%). **Por agregación temporal de los cuatro trimestres, el crecimiento en volumen del PIB en el conjunto del año 2016 se estima en un 3,2%.**

Actividad productiva Sector Industrial

En el mes de diciembre de 2016, el Índice de Producción Industrial (IPI) descendió un 1,6% en comparación al mismo mes del año anterior, tras el aumento de noviembre (4,1%). En el índice corregido de calendario, que descuenta el efecto calendario del mes de diciembre, se anota un incremento del 1,9%. En el conjunto del año 2016, se produce un incremento del 1,6% anual (3,3% el año anterior). Según los tipos de bienes, la producción de los bienes de consumo bajó en diciembre un -3,4% (+1,1% corregido) y dentro de éstos, la producción de bienes de consumo duradero anotó un aumento del 1,7% (+7,0% corregido), y la de bienes de consumo no duradero descendió un -3,8 % (+0,8 % corregido). Por su parte, la producción de bienes de equipo bajó en diciembre un -5,5% (-1,2% corregido), la producción de bienes intermedios aumenta un 1,9% (+5,4 % corregido) y la de la energía un 0,6% interanual (+1,6 % corregido).

En el conjunto del año 2016, la producción de bienes de consumo aumenta un 1,6% y dentro de éstos, la producción de bienes de consumo duradero un 0,8% y la de bienes de consumo no duradero suben un 1,7%. Por su parte, la producción de bienes de equipo anotó una tasa de variación del +3,0%, la producción de bienes intermedios del +2,0% y la de la energía del -0,7% en comparación al año anterior.

En el mes de diciembre de 2016, el Índice de Entrada de Pedidos en la Industria **descendió un -1,0% en comparación al mismo mes del año anterior, tras el incremento del 6,1% registrado en noviembre, y rompe la tendencia positiva de los meses anteriores**. En el total del año se acumula una tasa de variación del 0,4% en comparación al año anterior. Según los tipos de bienes, los pedidos de bienes de consumo subieron un 5,2% en diciembre, dentro de los cuales, los pedidos de bienes de consumo duradero subieron un 11,3% y los de bienes de consumo no duradero aumentaron un 5,0%. Por su parte, los pedidos de bienes de equipo disminuyeron un 17,7%, los pedidos de bienes intermedios crecen un 7,4% en comparación al mismo mes del año anterior, y los de la energía anotan un 33,4% de aumento.

En el conjunto del año 2016, el Índice de Entrada de Pedidos en la Industria de bienes de consumo ha subido un 3,5%, en comparación al año anterior, dentro de los cuales, los pedidos de bienes de consumo duradero aumentan un 5,5% y los de bienes de consumo no duradero un 3,4%. Los pedidos de bienes de equipo aumentan un 3,8% en 2016, los de bienes intermedios bajan un -1,1%, y los de la energía un -15,6%.

Coyuntura industrial

Índice de Producción Industrial de Asturias (IPIA). Base 2010

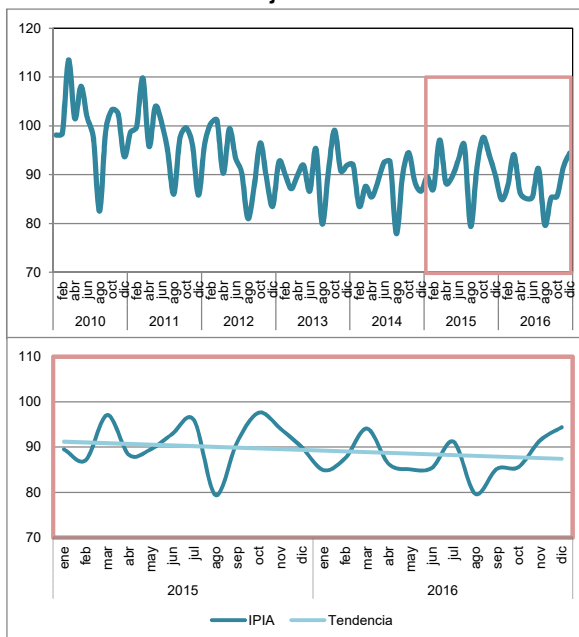
	Diciembre 2016	Diciembre 2015	% Var.
IPIA total y según ramas de actividad (R28)			
TOTAL	94,4	89,9	5,0
Industrias extractivas	40,1	51,9	-22,7
Alimentación, bebidas y tabaco	86,7	81,6	6,3
Otras industrias manufactureras	91,3	77,5	17,8
Industria química	95,6	93,7	2,0
Otros productos minerales no metálicos	64,2	69,8	-8,0
Metalurgia	97,9	83,9	16,7
Fabricación de productos metálicos	77,0	75,8	1,6
Industria transformadora de los metales	74,5	70,9	5,1
Energía eléctrica, gas, vapor	157,4	154,6	1,8

IPIA según destino económico de los bienes

Bienes de consumo	82,0	76,7	6,9
Bienes de equipo	76,6	75,6	1,3
Bienes intermedios	89,9	81,5	10,3
Energía	124,8	126,3	-1,2

Fuente: SADEI

Evolución del IPIA del conjunto de la industria



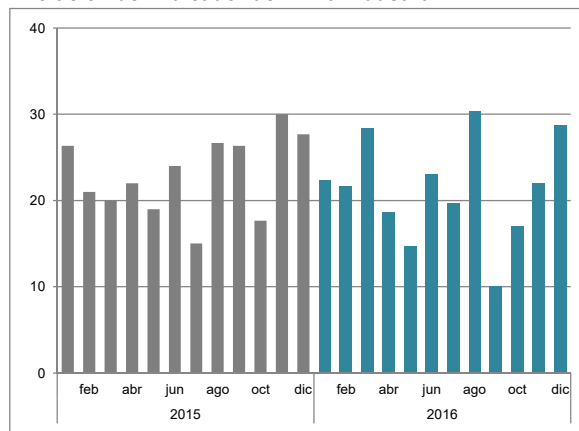
Encuesta industrial de coyuntura

	Diciembre 2016	Diciembre 2015	Dif.
Indicador de Clima Industrial	29	28	1
Cartera de pedidos	14	14	0
Tendencia prevista de producción	30	32	-2
Stock de productos terminados	-42	-37	-5
Días de trabajo asegurado	77	91	-14

	IV trimestre 2016	IV trimestre 2015	Dif.
Utilización capacidad productiva (%)	81	80	1

Fuente: SADEI

Evolución del Indicador de Clima Industrial



Coyuntura del Metal Nacional

Actividad productiva

El Índice de Producción del Metal (IPIMET) descendió un -2,1% en diciembre, tras el aumento del 3,3% de noviembre, debido a los festivos de dicho mes ya que con el índice corregido de calendario se anota un incremento del 3,2% en diciembre. **En el cuarto trimestre disminuye la producción un -1,6 % (+0,9%)**. Por trimestres, cabe destacar el menor impulso que se ha reflejado en las tasas de variación de los últimos meses. **En el total del año se anota un aumento del 2,4% (5,8% en 2015)**. Por ramas de actividad y para 2016, cabe destacar el tono positivo de casi todas, excepto electrónica y material eléctrico.

El Índice de Cifra de Negocios de la Industria del Metal (ICNMET), aumentó en diciembre un 5,2% (provisional), tras el 5,8% de noviembre, con lo que se acumula un incremento del 2,7% en el total del año 2016. La evolución de la cifra de negocio según las ramas de actividad del Metal ha sido positiva en todas ellas en 2016, excepto en la metalurgia (que arrastra descensos en todo el año).

El Índice de Entrada de Pedidos de la Industria del Metal (IEPMET), que mide la evolución de la demanda futura, tuvo un descenso en diciembre del -10,3% (provisional), después del aumento del 7,9% en noviembre, con lo que acumula en el año un crecimiento del 1,8%. Según las ramas de actividad, la evolución de la entrada de pedidos ha sido dispar a lo largo del año 2016, destacando el avance de la fabricación de otro material de transporte y de vehículos de motor, frente al descenso de la metalurgia.

INDICADORES DE ACTIVIDAD DE LA INDUSTRIA DEL METAL

Códigos CNAE 2009. Base 2010=100

% variación sobre mismo período del año anterior	% Índices de Producción			% Índices de Cifra de Negocios			% Índices de Entrada de Pedidos		
	Nov16	Dic16	Ene-Dic 2016	Nov16	Dic16	Ene-Dic 2016	Nov16	Dic16	Ene-Dic 2016
24. Metalurgia, fab. productos acero, acero y ferroaleación.	3,9	9,0	2,4	8,8	18,9	-8,6	7,2	20,9	-8,9
25. Fab. prod. metálicos excepto maquinaria y equip.	6,3	1,5	0,5	6,7	1,2	1,9	16,3	-12,4	-1,7
26. Fab. prod. informáticos, electrónicos y óptic	0,2	-10,7	-3,6	11,4	0,8	5,0	8,1	-1,9	2,3
27. Fab. de material y equipo eléctrico	-0,6	-1,8	-2,3	8,3	16,2	0,3	8,5	17,4	0,4
28. Fab. de maquinaria y equipo n.c.o.p. (*)	-0,7	5,7	3,1	-1,9	-2,1	2,2	-3,6	9,7	0,5
29. Fab. vehículos de motor, remolques y semirremolques	3,2	-16,0	6,0	7,2	-4,9	7,7	3,0	1,5	5,7
30. Fab. de otro material de transporte	9,4	7,4	5,0	-3,3	31,8	7,0	34,8	-41,0	9,5
33. Reparación e instalación de maquinaria y equip.	1,6	-6,1	1,1	5,3	3,7	1,4	-0,2	6,9	4,9
Industria del Metal	3,3	-2,1	2,4	5,8	5,2	2,7	7,9	-10,3	1,8

(*) n.c.o.p. = no clasificado en otra parte. - Fuentes: INE y Confemetal

Mercado laboral

Según la EPA, **el número de ocupados en la Industrial del Metal** (divisiones CNAE2009 del 24 al 30 y el 33) **alcanzó** la cifra de 971.400 personas en el cuarto trimestre de 2016, **la cifra más alta desde finales de 2011**. Este resultado supone un **aumento del 4,4% respecto al mismo trimestre del año anterior** y 41.200 empleos más que un año antes. En la media del año se anota un **aumento de los ocupados del 4,7%**, con 954.225, esto es, 43.125 empleos más de media anual.

El número de parados EPA en la Industria del Metal en el cuarto trimestre de 2016 alcanzó la cifra de 52.300 personas, lo que supone un descenso del -1,3% en comparación al mismo trimestre del año anterior, alcanzándose en la media del año 2016 un total de 54.275 personas, desempleadas de media en toda la Industria del Metal, lo que supone un descenso del -2,1% con respecto al año anterior. La población activa llegó a las 1.023.700 personas de media en el cuarto trimestre (4,1% más). Finalmente, la tasa de paro queda igual que en el trimestre anterior, en el 5,1% de la población activa.

El número de afiliados a la Seguridad Social en la Industria del Metal alcanzó en el mes de enero la cifra de 719.708 personas, lo que supone 676 personas más con respecto al mes anterior y 28.334 más que en el mismo mes del año anterior. En términos relativos, se anota un incremento del 4,1% interanual, tras el 5,1% de diciembre, con lo que sigue confirmándose la mejora del empleo en la Industria del Metal también a comienzos de 2017.

Coyuntura del Metal Asturias

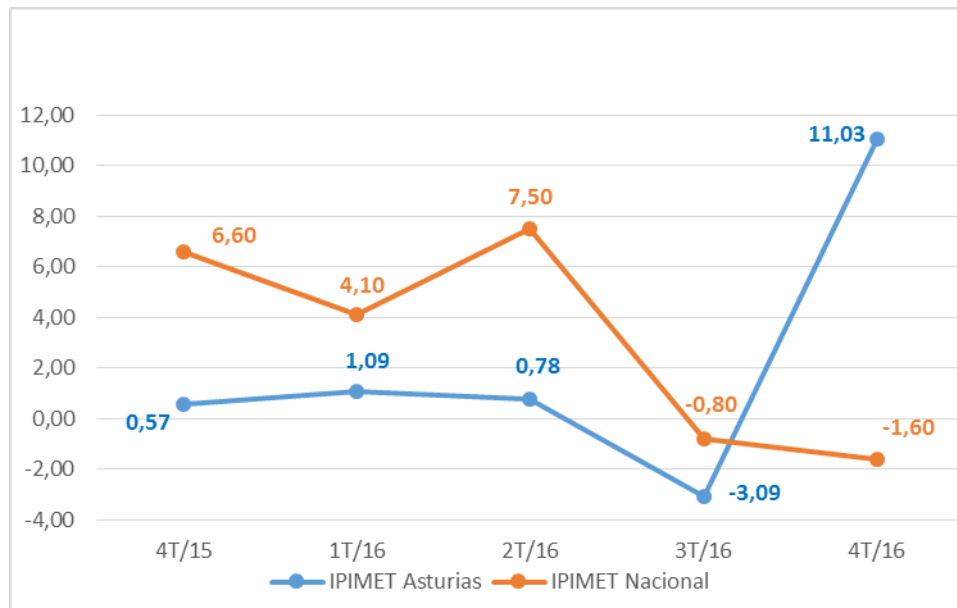
Actividad productiva

La **actividad productiva del Metal de Asturias en el cuarto trimestre de 2016**, según el Índice de Producción del Metal (IPIMET) elaborado por FEMETAL, **añtó un 11,03%**. Este buen resultado **sitúa la media de crecimiento de la actividad para el año 2016 en el 2,47%**.

Cabe destacar el comportamiento positivo de la metalurgia tras continuos descensos en la actividad durante los tres primeros trimestres del año; así como de la construcción naval, la fabricación de carrocerías, remolques, y otro material de transporte.

Actividad productiva del Metal Asturias	Variación sobre el mismo trimestre del año anterior (%)						
	2015		2016				
Ramas de actividad CNAE-09, 24-30 y 33	Trim. IV	Media 2015	Trim. I	Trim. II	Trim. III	Trim. IV	Media 2016
IPI 24.- Metalurgia, fabricación de productos de hierro, acero y ferroaleaciones.	-9,22	-2,53	-4,21	-2,26	-2,68	2,09	-1,90
IPI 25.- Fabricación de productos metálicos excepto maquinaria y equipo.	6,06	0,80	-6,79	-4,19	-16,51	-10,62	-9,45
IPI 27.- Fabricación de material y equipo eléctrico.	21,32	18,88	-3,36	-6,57	-11,94	-20,04	-10,99
IPI 28.- Fabricación de maquinaria y equipo no clasificado en otra parte.	11,97	5,46	10,29	-10,43	-8,40	-12,54	-5,94
IPI 29.- Fabricación de vehículos de motor, remolques y semirremolques.	14,34	31,11	29,22	33,59	12,51	22,97	24,59
IPI 30.- Fabricación de otro material de transporte.	32,62	29,10	64,52	48,46	31,26	145,72	75,74
Índice de Producción del Metal (IPIMET)	0,57	2,17	1,09	0,78	-3,09	11,03	2,47

Fuente: INE (Índices de Producción Industrial, base 2010) No se dispone de datos de las ramas 26 y 33

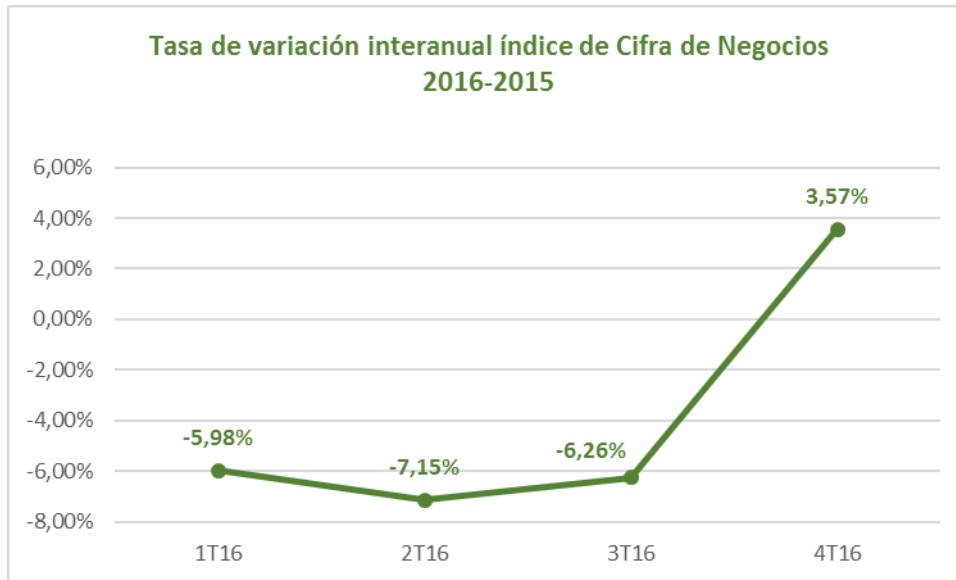


Fuente: FEMETAL

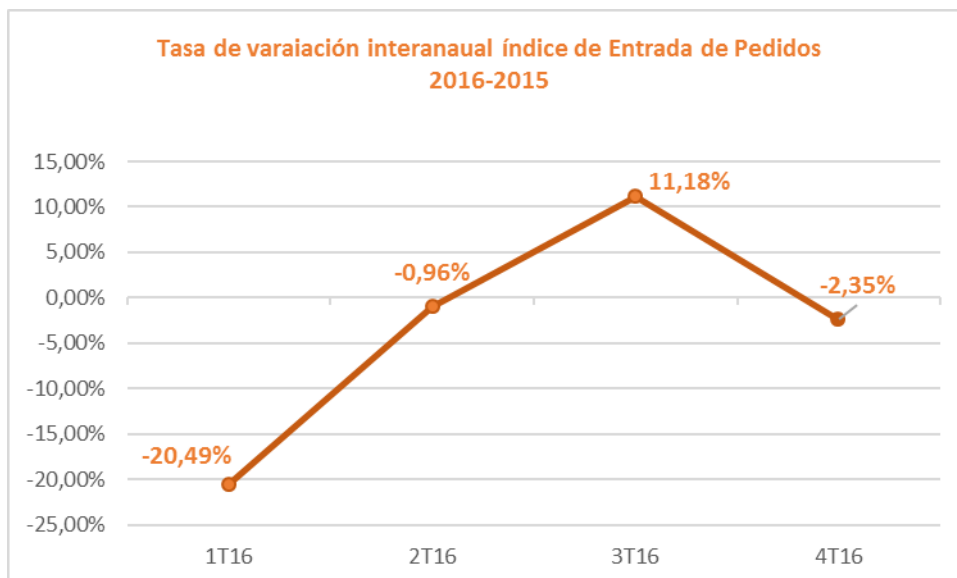
Otros Indicadores de actividad de la Industria del Metal	Índice de Cifra de Negocios (ICNMET) % variación interanual 2016					Índice de Entrada de Pedidos (IEPMET) % variación interanual 2016				
	1T	2T	3T	4T	Media 2016	1T	2T	3T	4T	Media 2016
24.- Metalurgia; fabricación de productos de hierro, acero y ferroaleaciones	-22,25	-11,38	-13,20	9,65	-10,46	-20,89	-9,09	-14,59	-0,39	-11,62
25.- Fabricación de productos metálicos, excepto maquinaria y equipo	-3,91	-3,19	-2,46	7,38	-0,59	3,45	-24,04	48,49	-12,13	0,57
27.- Fabricación de material y equipo eléctrico	25,95	112,56	60,95	52,24	63,56	248,28	71,05	-70,16	-46,10	-8,15
28.- Fabricación de maquinaria y equipo n.c.o.p.	16,38	-10,76	3,86	-9,89	-1,33	-50,66	-4,69	106,32	6,43	0,24
29.- Fabricación de vehículos de motor, remolques y semirremolques	20,61	20,48	23,97	16,41	20,29	25,56	16,58	23,90	7,92	17,90
30.- Fabricación de otro material de transporte	52,04	-58,04	-32,14	337,46	21,91	-74,33	90,75	20,78	-57,32	-40,48
33.- Reparación e instalación de maquinaria y equipo	30,41	21,09	-4,64	-41,34	-8,92	9,83	53,07	-4,24	76,56	33,06
Industria del Metal	-5,98	-7,15	-6,26	3,57	-4,09	-20,49	-0,96	11,18	-2,35	-3,80

Fuente: Elaboración propia a partir de los Índices de Cifra de Negocios y Entrada de Pedidos, base 2010, facilitados por el INE. No se dispone de datos de la rama 26

El Índice de Cifra de Negocios de la Industria del Metal (ICNMET), que mide la facturación, **aumentó un 3,57%** en el cuarto trimestre del año debido al buen comportamiento de todas las ramas de actividad, excepto la fabricación de maquinaria y equipo y la reparación e instalación de equipos.



Sin embargo, el Índice de Entrada de Pedidos de la Industria del Metal (IEPMET), **registró una disminución del -2,35%**, siendo la variación interanual media para el conjunto del año de la entrada de pedidos de -3,80 puntos porcentuales.



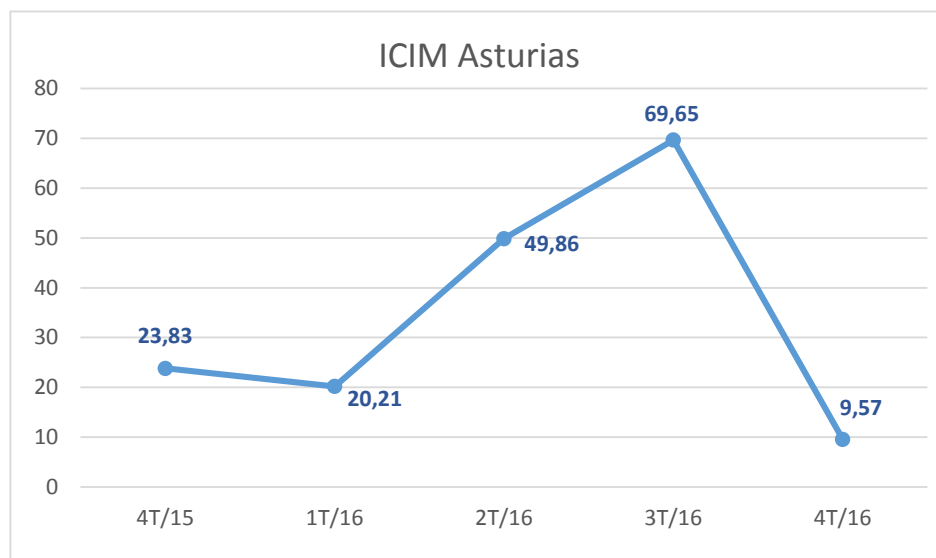
Indicador de Clima del Metal de Asturias (ICIM)

	2015	2016			
Indicadores Individuales	Trim. IV	Trim. I	Trim. II	Trim. III	Trim. IV
Cartera de pedidos	-6,84	-46,41	9,59	70,07	20,62
Producción prevista para el siguiente trimestre	0,80	36,87	81,48	54,10	3,03
Stocks de productos terminados	-77,54	-70,17	-58,50	-84,78	-5,06
ICIM	23,83	20,21	49,86	69,65	9,57

Fuente: FEMETAL

El Indicador de Clima del Metal (ICIM), estimado por FEMETAL para el cuarto trimestre de 2016, **si bien continua siendo positivo, refleja un menor grado de confianza de los empresarios del Sector acerca del desarrollo de sus negocios que en trimestres anteriores.**

En algunos subsectores de actividad se aprecia una ligera mejoría en el cierre del ejercicio 2016, si bien **puede hablarse de signos positivos, no de una destacada recuperación del mercado.** En otros subsectores la situación fue baja al cierre del año y no hay buenas perspectivas para el año 2017.



Fuente: FEMETAL

NOTAS

El Indicador de Clima del Metal de Asturias (ICIM) es un indicador del estado de confianza empresarial con relación a la evolución coyuntural del Sector Metal en Asturias.

El ICIM, elaborado por FEMETAL, toma como valores extremos +100 y -100, considerándose para su cálculo el número total de respuestas a la encuesta de coyuntura realizada por FEMETAL en el cuarto trimestre del año 2016.

Los Indicadores Individuales se estiman a partir de las opiniones de los empresarios sobre las variables **cartera de pedidos** y **nivel de existencias de productos terminados** para el trimestre de referencia así como la **previsión sobre la tendencia de la producción** para el trimestre siguiente.

Comercio Exterior

Las exportaciones del Sector Metal alcanzaron los **2.274,49 millones de euros al final del cuarto trimestre del año**, lo que supone el **65,04% del valor total de las exportaciones asturianas** en este periodo.

Las exportaciones de productos metálicos **anotaron, no obstante, una disminución interanual para el periodo de referencia del -9,77%**.

El Sector vuelve a liderar el **ranking de productos exportados** desde el Principado durante el año 2016 ocupando los dos primeros puestos de dicho ranking.

Balanza comercial Sector Metal de Asturias (en millones de euros)								
	Año 2016				Año 2015			
	Expor.	Impor.	Saldo	Cober	Expor.	Impor.	Saldo	Cober.
Enero	145,74	45,15	100,59	322,79	168,15	52,30	115,85	321,54
Febrero	131,56	52,84	78,72	248,98	199,68	63,85	135,83	312,72
Marzo	237,22	60,60	176,62	391,45	230,29	89,07	141,22	258,54
Abril	182,34	66,76	115,58	273,12	175,79	66,69	109,09	263,58
Mayo	154,27	62,89	91,38	245,29	209,45	56,70	152,75	369,38
Junio	235,15	62,15	173,01	378,39	304,35	75,07	229,28	405,40
Julio	190,94	54,16	136,78	352,56	259,79	63,96	195,84	406,19
Agosto	189,67	48,68	140,99	389,61	144,63	55,09	89,54	262,54
Septiembre	157,72	55,48	102,24	284,30	230,10	57,64	172,46	399,21
Octubre	196,16	89,44	106,72	219,31	250,75	51,57	199,18	486,23
Noviembre	178,32	121,14	57,18	147,21	173,86	56,12	117,74	309,82
Diciembre	275,39	59,64	215,75	461,74	174,12	57,59	116,52	302,33
TOTAL AÑO	2.274,49	778,93	1.495,57	292,00	2.520,97	745,66	1.775,31	338,09

Fuente: ICEX (Datos según CNAE: 24-30)

Balanza comercial de Asturias (en millones de euros)								
	Año 2016				Año 2015			
	Expor.	Impor.	Saldo	Cober.	Expor.	Impor.	Saldo	Cober.
Enero	239,74	199,44	40,31	120,21	263,85	229,50	34,35	114,97
Febrero	230,45	237,57	-7,13	97,00	285,18	298,36	-13,18	95,58
Marzo	338,08	239,52	98,56	141,15	350,01	304,11	45,90	115,09
Abril	295,62	229,23	66,39	128,96	301,82	291,75	10,07	103,45
Mayo	258,33	265,52	-7,19	97,29	319,82	257,25	62,57	124,32
Junio	327,18	248,27	78,92	131,79	415,46	275,00	140,46	151,08
Julio	299,79	259,66	40,13	115,46	378,99	285,80	93,19	132,61

Agosto	289,86	231,57	58,29	125,17	238,75	293,49	-54,74	81,35
Septiembre	247,05	274,31	-27,26	90,06	347,02	268,69	78,34	129,16
Octubre	315,32	356,55	-41,23	88,44	360,01	277,79	82,22	129,60
Noviembre	276,50	309,83	-33,33	89,24	256,80	187,19	69,61	137,19
Diciembre	379,34	287,47	91,87	131,96	273,25	257,18	16,07	106,25
TOTAL AÑO	3.497,28	3.138,95	358,33	111,42	3.790,97	3.226,11	564,86	117,51

Fuente: ICEX

Ranking de productos exportados desde Asturias				
CNAE	Año 2016		Año 2015	
	Ranking	Millones de €	Ranking	Millones de €
Producción de plomo, zinc y estaño	1	692,16	2	699,40
Fabricación de productos básicos de hierro, acero y ferroleaciones	2	578,25	1	707,18
Fabricación de pasta papelera	3	165,98	6	154,82
Fabricación de otros productos básicos de química orgánica	4	165,90	4	172,20
Fabricación de estructuras metálicas y sus componentes	5	154,82	3	180,37
Actividades no clasificadas 4	6	152,81	5	169,02
Construcción de barcos y estructuras flotantes	7	113,27	7	133,03
Extracción de otros minerales metálicos no férreos	8	109,00	8	103,12
Preparación de leche y otros productos lácteos	9	76,99	11	83,32
Producción de aluminio	10	68,28	12	68,22
Subtotal		2.277,45		2.504,08
Total		3.497,28		3.790,97

Ranking de países destino exportaciones Sector Metal desde Asturias					
Año 2016			Año 2015		
1	Italia	273,86	1	Estados Unidos	293,45
2	Países Bajos	220,59	2	Italia	279,99
3	Alemania	198,83	3	Turquía	189,53

4	Francia	183,41	4	Portugal	187,91
5	Turquía	182,03	5	Alemania	182,30
6	Portugal	143,84	6	Francia	167,84
7	Noruega	99,35	7	Arabia Saudita	121,45
8	Estados Unidos	78,02	8	Reino Unido	90,21
9	Argelia	70,32	9	Argelia	59,01
10	Reino Unido	55,64	10	México	58,08
Subtotal Enero - Diciembre		1.505,89	Subtotal Enero -Diciembre		2.443,66
TOTAL		2.274,49	TOTAL		3.790,97

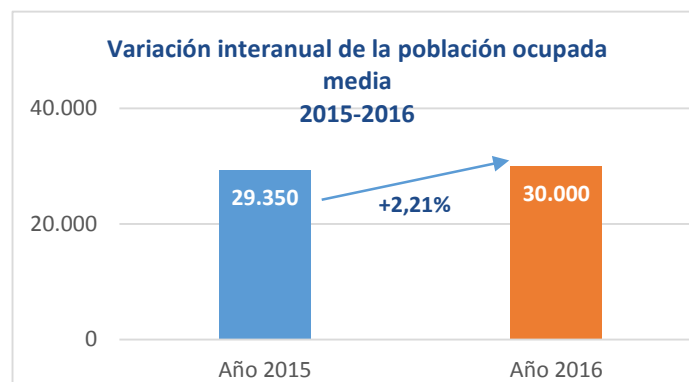
Mercado Laboral

En el **cuarto trimestre de 2016 la población ocupada en el Sector Metal de Asturias (CNAE 09: 24-30 y 33) aumentó un 10,07%** respecto al cuarto trimestre del año anterior, situándose en 31.700 trabajadores.

Asimismo, si consideramos la media de población ocupada en el Sector en el año 2016, 30.000 trabajadores, se produce **un aumento de la ocupación respecto al año 2015 del 2,21%**. Se trata del **mejor dato registrado en el Sector desde el año 2009**.

Industria del Metal Asturias	OCUPADOS		
	Número	Variación interanual	
		Absoluta	Relativa (%)
2015/Trimestre IV	28.800	-500	-1,71%
2016/Trimestre I	29.800	600	2,05%
2016/Trimestre II	29.600	900	3,14%
2016/Trimestre III	28.900	-1.800	-5,86%
2016/Trimestre IV	31.700	2.900	10,07%

Fuente: EPA (Ocupados en la Industria del Metal de Asturias, Ramas CNAE-09, 24-30 y 33).



Siniestralidad Laboral

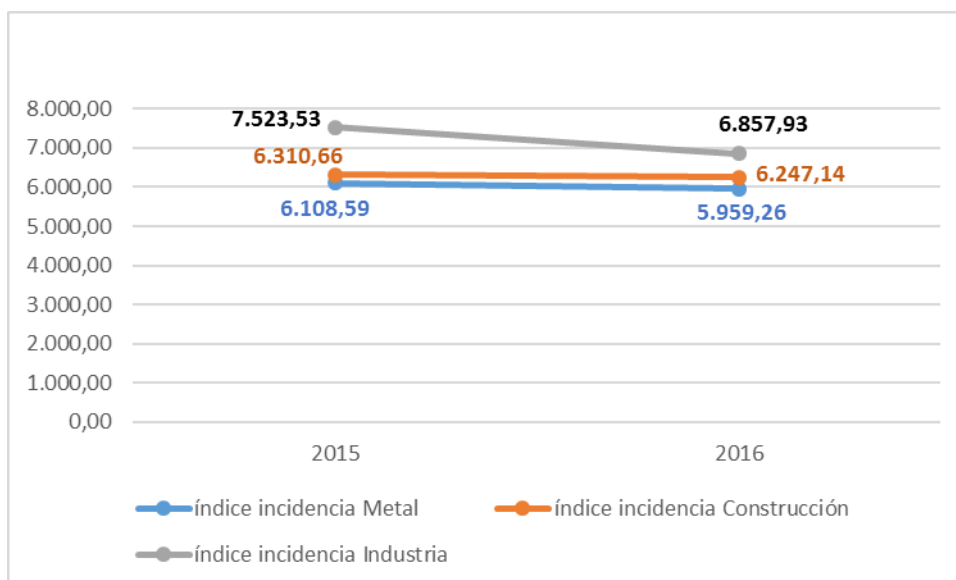
El Índice de Incidencia del Sector Metal en el año 2016 **disminuye un -2,44%** respecto al año anterior.

Accidentes en jornada de trabajo con baja en el Sector Metal	Accidentes en jornada de trabajo con baja en el Sector Metal (Año 2016)			
	TOTAL	LEVES	GRAVES	MORTALES
CNAE 24-30 y 33	1.489	1.477	12	0

CNAE	Índice de Incidencia(*) (enero-septiembre)	
	2015	2016
CNAE 24-30 y 33	6.108,59	5.959,26

↓
-2,44%

Fuente: Elaboración propia a partir de datos facilitados por el IAPRL



(*) N° Accidentes por 100.000 trabajadores

Índice de Incidencia = $\frac{\text{N}^\circ \text{ accidentes}}{\text{N}^\circ \text{ trabajadores Sector}} \times 100.000 \text{ trabajadores}$

Coyuntura Laboral

Situación de la Negociación Colectiva Nacional

A) EN TODOS LOS SECTORES ECONÓMICOS HASTA 1.03.2017:

1.- CONVENIOS REGISTRADOS:

a) N° TOTAL DE CONVENIOS REGISTRADOS:

- Firmados antes de 2017	1.332
- Firmados en 2017	3
- Total	1.335

b) CONVENIOS DE EMPRESA:

- Firmados antes de 2017	98
- Firmados en 2017	1
- Total	99

c) CONVENIOS DE OTRO ÁMBITO:

- Firmados antes de 2017	334
- Firmados en 2017	2
- Total	336

2.- NÚMERO DE TRABAJADORES:

a) N° TOTAL DE TRABAJADORES:

- Firmados antes de 2017	3.183.134
- Firmados en 2017	8.500
- Total	3.191.634

b) CONVENIOS DE EMPRESA:

- Firmados antes de 2017	191.290
- Firmados en 2017	49
- Total	191.339

c) CONVENIOS DE OTRO ÁMBITO:

- Firmados antes de 2017	2.112.159
- Firmados en 2017	8.451
- Total	3.000.295

3.- JORNADA MEDIA:

- Total convenios	1.764,41 h/año
- Convenios de empresa	1.716,25 h/año
- Convenios de otro ámbito	1.767,48 h/año

4.- Δ % SALARIAL PACTADO⁽¹⁾:

AÑO/MES	TODOS			CONVENIOS FIRMADOS ANTES 2015			CONVENIOS FIRMADOS EN 2015		
	TOTAL	De EMPRESA	De OTRO ÁMBITO	TOTAL	De EMPRESA	De OTRO ÁMBITO	TOTAL	De EMPRESA	De OTRO ÁMBITO
2016 (^)									
Enero	1,08	0,71	1,10	1,08	0,71	1,10	1,49	0,86	1,80
Febrero	1,13	0,69	1,15	1,13	0,68	1,15	1,16	1,21	1,16
Marzo	1,12	0,73	1,14	1,12	0,73	1,14	1,14	0,65	1,10
Abril	1,11	0,72	1,13	1,11	0,72	1,13	1,12	0,83	1,14
Mayo	1,14	0,70	1,17	1,14	0,67	1,17	1,14	0,90	1,16
Junio	1,12	0,70	1,15	1,12	0,67	1,15	1,13	0,89	1,15
Julio	1,11	0,71	1,14	1,12	0,68	1,15	1,08	0,83	1,10
Agosto	1,09	0,71	1,11	1,10	0,68	1,13	1,04	0,84	1,06
Septiembre	1,08	0,71	1,11	1,09	0,68	1,12	1,02	0,78	1,04
Octubre	1,08	0,72	1,10	1,10	0,69	1,12	1,02	0,79	1,05
Noviembre	1,08	0,72	1,10	1,09	0,69	1,11	1,03	0,80	1,05
Diciembre	1,06	0,71	1,08	1,09	0,68	1,11	0,98	0,78	0,99
AÑO/MES	TODOS			CONVENIOS FIRMADOS ANTES 2016			CONVENIOS FIRMADOS EN 2016		
2017 (^)	TOTAL	De EMPRESA	De OTRO ÁMBITO	TOTAL	De EMPRESA	De OTRO ÁMBITO	TOTAL	De EMPRESA	De OTRO ÁMBITO
Enero	1,19	1,03	1,19	1,19	1,03	1,19	1,416	1,75	1,16

(1) Recoge información sólo de las variaciones salariales que pueden cuantificarse en los convenios con efectos económicos conocidos y registrados, que son un subconjunto del total de convenios aplicables o que pueden considerarse vigentes; (^) Datos provisionales. Los datos se acumulan mes a mes dentro de cada año de efectos económicos.

FUENTE: MINISTERIO DE TRABAJO. ESTADÍSTICA DE CONVENIOS COLECTIVOS DE TRABAJO.

**B) EN LOS CONVENIOS PROVINCIALES DE LA INDUSTRIA DEL METAL
A 01.03.2017:**

1.- CONVENIOS A NEGOCIAR EN 2017:

- Nº DE CONVENIOS A NEGOCIAR.....31

ALICANTE (1)	LÉRIDA (1)
ASTURIAS (1)	ORENSE (3)
ÁVILA (4)	PALENCIA (1)
BADAJOS (5)	PALMAS, LAS (1)
BALEARES (5)	PONTEVEDRA (1)
BURGOS (1)	RIOJA, LA (1)
CÁCERES (5)	SALAMANCA (1)
CÁDIZ (1)	SORIA (5)
CANTABRIA (1)	TENERIFE (1)
CIUDAD REAL (4)	TERUEL (1)
CÓRDOBA (5)	TOLEDO (1)
CORUÑA, LA (4)	VALENCIA (1)
GUADALAJARA (5)	VALLADOLID (1)
GUIPÚZCOA (6)	VIZCAYA (2)
HUESCA (1)	ZAMORA (1)

- 1- El último convenio finalizó el 31.12.2016
- 2- El último convenio finalizó el 31.12.2011
- 3- El último convenio finalizó el 31.12.2012
- 4- El último convenio finalizó el 31.12.2014
- 5- El último convenio finalizó el 31.12.2015
- 6- El último convenio finalizó el 31.12.2011. Ha perdido ultraactividad.

2.- CONVENIOS FIRMADOS ANTES DE 2016:

- Nº DE CONVENIOS.....19

- Δ % SALARIAL MEDIO PONDERADO.....1,41%

- JORNADA LABORAL MEDIA PONDERADA.....1.751,59h/año

- Nº DE TRABAJADORES AFECTADOS..... 513.700

Fuente: CONFEMETAL

I Convenio Colectivo Estatal del Sector del Metal

El día 14 de abril de 2016 se celebró en Madrid la **Firma de Ratificación del I Convenio Colectivo Estatal de la Industria, la Tecnología y los Servicios del Sector del Metal**, tras el acuerdo alcanzado por la Comisión Negociadora del Convenio Estatal del Sector del Metal, el pasado 29 de marzo, en la que CONFEMETAL, CC.OO Industria y MCA-UGT Federación de Industria suscribieron el Acta Número 16, por la que se acuerda cambiar la denominación de Acuerdo Estatal del Sector del Metal por la de Convenio Colectivo Estatal de la Industria, la Tecnología y los Servicios del Sector del Metal (CEM), tras haber sido ratificada por los Órganos de Gobierno de las organizaciones suscriptoras por amplia mayoría.

El CEM, regula básicamente las materias reservadas al ámbito estatal por el art 84.4 ET, esto es: el periodo de prueba, las modalidades de contratación, la clasificación profesional, la jornada máxima anual de trabajo, el régimen disciplinario, las normas mínimas en materia de prevención de riesgos laborales, y la movilidad geográfica; materias que, pese a dicha reserva estatutaria, el CEM remite el desarrollo de la mayor parte de las mismas - como es lógico- al ámbito provincial.

El pasado día 11 de agosto de 2016 se publicó en el BOE la citada Acta que transforma en Convenio Colectivo Estatal el anterior Acuerdo Estatal del Sector Metal.

Recientemente, y con el objetivo de reducir la siniestralidad y potenciar la cultura preventiva en los lugares de trabajo, la Confederación de Organizaciones Empresariales del Metal (CONFEMETAL), la Federación de Industria de la Confederación Sindical de Comisiones Obreras (FI-CC.OO), y la Federación de Industria, Construcción y Agro de UGT (UGT-FICA), **han acordado establecer una formación mínima obligatoria en materia de prevención de riesgos laborales para todos los trabajadores del Sector del Metal**. Para ello, la Comisión Negociadora de dicho Convenio irá incorporando al texto del mismo los necesarios contenidos formativos correspondientes a oficios, especialidades o grupos profesionales, no regulados en la actualidad por la Tarjeta Profesional de la Construcción para el Sector del Metal, formación que se acreditaría preferiblemente mediante la expedición y actualización periódica de una Tarjeta Profesional del Sector del Metal.

Las organizaciones firmantes **han pactado, igualmente, una acción de reciclaje formativo, obligatorio para el personal técnico, administrativo, mandos intermedios y personal de oficios, consistente en 4 horas de formación sobre prevención de riesgos laborales que serán impartidas periódicamente cada 3 años**, y versará sobre los conocimientos preventivos específicos de cada especialidad.

De esta manera, el CEM apuesta de forma decidida para que los trabajadores del Sector tengan una formación mínima sobre esta materia, ya que de lo que se trata es de contribuir al enraizamiento de la cultura preventiva, y de promover esta idea en las empresas y entre los trabajadores como pilar fundamental en la eficacia de las políticas de prevención.

Negociación Colectiva Metal Asturias

Convenio Colectivo para la Industria del Metal

El 31 de diciembre de 2016 finalizó la vigencia del Convenio Colectivo de la Industria del Metal para los años 2015 y 2016 correspondiendo en consecuencia iniciar a comienzos de 2017 la negociación de un nuevo Convenio Colectivo.

En el mes de enero de 2017 se envió una comunicación a todas las empresas asociadas invitándolas a participar en la Mesa de negociación y/o a trasladar sus propuestas u observaciones de cara a la próxima negociación.

El día 3 de febrero se mantuvo la primera reunión de la comisión negociadora empresarial, compuesta por 18 representantes, con el objeto de abordar la estrategia de negociación del nuevo Convenio Colectivo. Se han mantenido hasta la fecha 3 reuniones de esta Comisión.

El día **14 de febrero se constituyó la Mesa de Negociación del Convenio.**

Convenio Colectivo de Montajes y Empresas Auxiliares

El día 28 de **enero de 2016** se procedió a la **constitución de la Mesa de Negociación por los representantes de CC.OO. de Industria, MCA-UGT, USO, y FEMETAL;** y se iniciaron las deliberaciones.

La Comisión Negociadora del Convenio de Montajes y Empresas Auxiliares del Principado de Asturias, tras seis meses de negociaciones, llegó a un **principio de Acuerdo en el mes de julio** para un convenio de tres años, que fue ratificado y firmado el día 19 de julio.

En el **BOPA de 26 de septiembre se publicó el Convenio Colectivo de Montajes y Empresas Auxiliares para los años 2016, 2017 y 2018,** así como las tablas salariales para el año 2016.

El 23 de **enero de 2017** se reunió la Comisión Mixta de Interpretación del Convenio Colectivo de Montajes con el objeto de **revisar las Tablas Salariales del año 2016, así como a la aprobación de las correspondientes al año 2017.**

Otros Datos Estadísticos

Índice de Precios al Consumo (IPC)

IPC 2015		
MESES	Tasa de variación Acumulada	Tasa de variación interanual
Diciembre	0,0	0,0
IPC 2016		
Enero	-1,9	-0,3
Febrero	-2,3	-0,8
Marzo	-1,6	-0,8
Abril	-0,9	-1,1
Mayo	-0,4	-1,0
Junio	0,1	-0,8
Julio	-0,7	-0,6
Agosto	-0,5	-0,1
Septiembre	-0,5	0,2
Octubre	0,6	0,7
Noviembre	1	0,7
Diciembre	1,6	1,6
IPC 2017		
Enero	-0,5	3,0

Índice de Precios Industriales (Industria Nacional)

Meses	Variación porcentual sobre mismo mes año anterior				
	General	Bienes de consumo	Bienes de equipo	Bienes Intermedios	Energía
AÑO 2015					
Diciembre	-2,2	0,7	0,9	-1,6	-7,8
AÑO 2016					
Enero	-4,2	0,4	0,7	-1,7	-15,0
Febrero	-5,7	0,2	0,8	-2,2	-19,5
Marzo	-5,4	0,0	0,7	-2,7	-17,7
Abril	-6,0	-0,1	0,7	-2,9	-19,5
Mayo	-5,6	-0,1	0,4	-2,5	-18,0
Junio	-4,5	0,2	0,5	-2,2	-14,7
Julio	-4,6	0,1	0,6	-1,7	-15,5
Agosto	-3,2	-0,2	0,5	-1,5	-10,5
Septiembre	-2,0	-0,1	0,3	-1,1	-6,3
Octubre	0,3	0,4	0,9	-0,7	0,7
Noviembre	0,6	0,8	0,6	0,6	0,2
Diciembre	2,9	1,2	0,6	1,2	8,2
AÑO 2017					
Enero	7,5	1,4	0,8	2,7	26,6

Mercado de Productos de Acero

Productos Siderúrgicos Largos

Fuente: UAHE

La información facilitada por la Unión de Almacenistas de Hierros de España (UAHE) se refiere a la evolución de los precios medios de diversos productos siderúrgicos, referidos a un índice base=100. Este índice se calcula en base a los datos obtenidos en los diez primeros días de cada mes. El índice toma como referencia el precio del producto en el mes de octubre de 2003 al que se le da valor 100.

EVOLUCIÓN DE LOS PRECIOS MÍNIMOS DE VENTAS (*) (Índice base octubre 2003 = 100)

AÑO 2016	JUL	AGO	SEP	OCT	NOV	DIC
- Perfiles estructurales (HEB)	139	134	131	126	141	148
- Perfiles comerciales (angulares)	142	141	136	133	145	151
- Corrugado	138	130	124	116	138	141
- Mallazo	79	70	67	67	67	68
- Chapa laminado frío	109	116	121	128	128	128
- Chapa laminado caliente	118	127	131	142	142	142
- Chapa galvanizada	111	119	122	128	128	128
- Tubos decapados	100	98	97	98	103	110

PRECIOS DE ACERO CORRUGADO

Fuente: Cámaras de Comercio de España

La Cámara de Comercio de España elabora mensualmente el Índice de Precios para el Acero Corrugado en España. En la elaboración de este índice colaboran las empresas del sector, tanto productores de la materia prima, como demandantes.

Índice del Precio para el acero corrugado (Índice Base enero 2014 = 100)

	SEP	OCT	NOV	DIC	ENE	FEB
INDICE	88,87	83,85	89,00	94,87	97,72	93,63
% var. con respecto al mes anterior	-3,13	-5,65	6,14	6,60	3,01	-4,19
% variación con respecto al mismo mes del año anterior	7,40	9,16	23,40	31,40	33,82	33,30

Fuente: Cámara de Comercio de España

El Metal de Asturias en Cifras

APORTACIÓN AL PIB ASTURIANO
11%

Empresas (a 1 de enero de 2016)

TOTAL METAL	Sin empleados	Micro (1-9 empl.)	Pequeña (10-49 empl.)	50-199 empl.	≥200 empl.
1.104	329	494	220	48	13

Nº Empresas Industria	3.421
Nº Empresas Todos los Sectores	67.675
Porcentaje Empresas Metal/Industria	32,28%
Porcentaje Empresas Metal/Todos los Sectores	1,64%

Empleo 4T 2016

Población ocupada Metal (CNAE 2009: 24-30 y 33)	31.700
Población ocupada Industria	62.700
Población ocupada Todos los Sectores	393.800
Porcentaje población ocupada Metal/Industria	50,56%
Porcentaje población ocupada Metal/Todos los Sectores	8,05%

Facturación

Cifra de negocios Metal (año 2014, CNAE 24-30 y 33)	5.489,27 Millones €
---	---------------------

Comercio exterior

Exportaciones Metal Total (año 2016)	2.274,49 Millones €
Exportaciones Todos los Sectores (año 2016)	3.497,28 Millones €
Porcentaje exportaciones Metal/Todos los Sectores	65,04%