



# Informe de Coyuntura Económica y Laboral Sector Metal de Asturias

Primer Trimestre de 2017

## Índice

---

### 01 Coyuntura Económica

01 Coyuntura Internacional. *Fuente: CONFEMETAL*

02 Coyuntura Nacional. *Fuente: CONFEMETAL*

04 Coyuntura Asturias. *Fuente: SADEI*

05 Coyuntura del Metal Nacional. *Fuente CONFEMETAL*

07 Coyuntura del Metal Asturias.

### 15 Coyuntura Laboral

15 Situación de la Negociación Colectiva Nacional. *Fuente: CONFEMETAL*

18 Negociación Colectiva Metal Asturias

### 19 Otros datos Estadísticos

19 Índice de Precios al Consumo (IPC)

20 Índice de Precios Industriales

21 El Metal de Asturias en Cifras

---

---

Este informe ha sido realizado por FEMETAL con la colaboración de las empresas asociadas y con el asesoramiento del Departamento de Economía Aplicada de la Universidad de Oviedo.

---

Fuentes:

---

- CONFEMETAL: Informe de Coyuntura económica y laboral nº 228 (junio 2017)
- CONFEMETAL: Situación de la negociación colectiva provincial de la Industria del Metal (mayo de 2017)
- SADEI: Coyuntura de Asturias (mayo 2017)

## Coyuntura Económica

### Coyuntura Internacional

El crecimiento mundial continúa mostrando **signos de mejoría**, que se reflejan en la buena evolución de los indicadores de confianza. Así, los PMI globales de los tres últimos meses apuntan a un crecimiento estable de la actividad mundial. En la Eurozona, el índice de confianza de los consumidores que elabora la Comisión Europea, avanzó tres décimas en mayo, hasta situarse en el nivel -3,3, el mayor desde julio de 2007.

Sin embargo, **pese a una coyuntura general positiva, el crecimiento en las economías más ricas del mundo se ralentizó en el primer trimestre del año**, desacelerándose el PIB en el conjunto de los países de la OCDE tres décimas en ese periodo, hasta el 0,4% intertrimestral.

En términos interanuales, el crecimiento del PIB de la OCDE se mantuvo en el 2%, con una evolución desigual entre los 35 países que forman dicho organismo. Entre las principales economías, la mayor tasa de crecimiento correspondió a Reino Unido (2,1%); y las menores, a Francia y a Italia (0,8%). En comparación con el mismo periodo de 2016, el PIB de la UE mejoró una décima su crecimiento, hasta el 2%, mientras que la zona euro la empeoró una décima, hasta el 1,7%.

No obstante, diferentes previsiones apuntan a que la actividad recuperará vigor en los próximos meses. En ese sentido, ya en el mes de abril, tanto el Fondo Monetario Internacional (FMI) como el Banco Mundial revisaron al alza sus previsiones para la economía mundial en 2017, apuntando a una continuidad de dicha mejoría de la actividad global durante 2018.

De igual modo, también la Comisión Europea ha mejorado más recientemente, en su "Informe de Primavera de 2017" publicado el pasado 11 de mayo, las previsiones de crecimiento recogidas en su anterior edición de invierno. En concreto, la Comisión Europea espera un crecimiento del PIB en la zona euro del 1,7% en 2017, ligeramente superior al 1,6% estimado en su anterior previsión. Para el año 2018, la estimación de crecimiento para la zona euro permanecería invariable en un 1,8%. El Informe de Primavera prevé un crecimiento constante del conjunto de la UE del 1,9% durante ambos años (cifra que, tanto para 2017 como para 2018, era del 1,8% en su anterior Informe de invierno).

Por países, si bien en la mayoría de los casos apenas hay cambios significativos en las previsiones de primavera con respecto al informe de invierno, **destacan en positivo las previsiones para España** (se incrementan para el año 2017 hasta en un 0,5%, alcanzando un **crecimiento del PIB del 2,8%**; y, para el año 2018, se revisa el crecimiento un 0,3% al alza, con lo que se fijaría en un **2,4%**). Por el contrario, Grecia destaca por lo negativo de la nueva estimación de la Comisión Europea, un 0,6% inferior en su informe de primavera respecto de la anterior previsión, tanto para 2017 como para 2018, con tasas de crecimiento en ambos años del 2,1% y 2,5%, respectivamente.

Cabe recordar, respecto a los datos hasta aquí apuntados, que el FMI ha alertado sobre el riesgo que supondría para el crecimiento mundial un giro hacia el proteccionismo.

Finalmente, en cuanto al precio del petróleo Brent, éste se situó de promedio en el mes de abril en 52,3 dólares/barril. Tras experimentar un notable aumento ese mes, como consecuencia de las declaraciones de los miembros de la OPEP sobre la posibilidad de aplicar recortes adicionales durante los próximos meses - llegando a alcanzar el entorno de

los 55 dólares/barril-, el precio del crudo Brent inició un fuerte descenso en las sucesivas semanas, hasta niveles próximos a los 45 dólares/ barril, a causa del aumento de la oferta por parte de algunos productores, como Estados Unidos y Libia, y la incertidumbre sobre el cumplimiento del programa de recortes de la OPEP.

Dicho descenso se prolongó hasta los primeros días de mayo, cuando de nuevo inició un fuerte alza que, posteriormente, se vio moderada ligeramente, hasta situarse, a fecha 25 de mayo, en 51,9 dólares/barril. En esa misma fecha, la OPEP y otros productores fue ra de la organización acordaron extender durante nueve meses más la limitación actual de la producción petrolífera.

## Coyuntura Nacional

---

### Panorama General

Según los datos de Contabilidad Nacional, la economía española anotó un crecimiento trimestral del 0,8 % en el primer trimestre de 2017, alcanzándose una tasa interanual del 3%, impulsada principalmente por la evolución de los bienes de equipo y las exportaciones de bienes y servicios. Tanto la demanda interna como la externa mantienen sus ritmos de crecimiento respecto al trimestre anterior.

El Informe de previsiones de primavera de la Comisión Europea para el año 2017 constata que **el dinamismo de la economía española, no sólo sigue superando las expectativas, sino que lo hace con un patrón de crecimiento más equilibrado que antes del estallido de la crisis:** el superávit exterior está en máximos históricos y, aunque sigan aún en niveles elevados, los principales desequilibrios (paro y deuda) se están corrigiendo.

La Comisión Europea ha elevado así medio punto, hasta el **2,8%, su previsión de crecimiento del PIB español para 2017 y tres décimas, hasta el 2,4%, para el año 2018.**

Dicha previsión coincide con la reciente estimación de crecimiento de la economía española para 2017 que el Panel de expertos de FUNCAS ha realizado recientemente, y que lo sitúa en un 2,8%, dos décimas superior a las previsiones del anterior Panel. Para 2018, los panelistas esperan un crecimiento del PIB del 2,5%, ligeramente superior a la previsión de la Comisión Europea y dos décimas más alta que la estimación del anterior Panel, como consecuencia de la leve desaceleración que los panelistas estiman que se producirá en la economía española en los próximos trimestres. Pese a ello, con esas cifras, la economía española se mantendría como una de las más dinámicas de la Unión Europea.

Cabe destacar, por último, que la Comisión Europea presentó el 22 de mayo el Paquete de Primavera del "Semestre Europeo 2017", con el que dicha institución formula recomendaciones específicas por país para el año 2017, en las cuales expone las orientaciones que, en materia de política económica, dirige a cada Estado miembro para los 12 a 18 próximos meses.

Según la Comisión Europea, los Estados miembro deben aprovechar la oportunidad que ofrece la reactivación económica para realizar reformas estructurales, impulsar la inversión y reforzar sus finanzas públicas. Las prioridades varían a lo largo de la UE, pero, como recomendación global, la CE entiende que es vital realizar mayores esfuerzos a todos los niveles para lograr un crecimiento más integrador, sólido y sostenible.

En el caso de España, la Comisión Europea pide que se siga con la reducción del déficit, incluyendo medidas fiscales y de gasto público. También recomienda reforzar la cooperación de los servicios regionales de empleo, los servicios sociales y los empleadores, y un refuerzo

de la inversión en I+D, para así asegurar una implementación completa de las normas de mercado interior, de cara a la legislación aplicable y a la futura legislación.

## Actividad productiva Sector Industrial

Según la Contabilidad Nacional Trimestral, el VAB de las ramas industriales, en términos de volumen y con la corrección de efectos estacionales y de calendario, presentó un crecimiento del 2,8% interanual en el primer trimestre de 2017, después del 2,2% del trimestre anterior. En concreto la industria manufacturera creció un 2,7 %, siete décimas más que en el trimestre anterior. La tasa de variación intertrimestral del VAB de la industria aumenta un 0,42 %, ligeramente inferior al registro del trimestre anterior, un 1,3 %. El número de ocupados (puestos de trabajo equivalentes a tiempo completo y con la corrección de efectos estacionales y de calendario) en el sector industrial anota un incremento del 2,6 % interanual en el primer trimestre del año, después del 2,7% del trimestre anterior.

En el mes de **marzo**, el Índice de Producción Industrial (IPI) **augmentó un 9% en comparación al mismo mes del año anterior**, tras el descenso registrado en febrero (-1,6 %). En el índice corregido de calendario, que descuenta el efecto calendario del mes de marzo, se anota un incremento del 0,3%. En lo que va de año 2017, se produce un incremento del 4,9 %, frente al 1,4 % registrado el año anterior. Según los tipos de bienes, la producción de los bienes de consumo aumentó en marzo un 10,6 % (1,2% corregido) y dentro de éstos, la producción de bienes de consumo duradero anotó un aumento del 27,2% (12,1 % corregido), y la de bienes de consumo no duradero un 9,3 % (0,5% corregido).

Por su parte, la producción de bienes de equipo aumentó en marzo un 12,5% (1,2 % corregido), la producción de bienes intermedios aumenta un 12,5 % (2,8 % corregido) y la de la energía registra un -4,3 % interanual (-6,6 % corregido). En los tres primeros meses del año, la producción de los bienes de consumo aumentó en marzo un 3,7 % (1,6 % año anterior) y dentro de éstos, la producción de bienes de consumo duradero anotó un aumento del 13,7 % (-3,1 % año anterior), y la de bienes de consumo no duradero un 2,9% (2 % año anterior). Por su parte, la producción de bienes de equipo aumentó un 5,2% (6,4 % año anterior), la producción de bienes intermedios aumenta un 7,3% (2,1% año anterior) y la de la energía registra un aumento del 2,1% (-5,6 % año anterior).

En el mes de marzo de 2017, el Índice de Entrada de Pedidos en la Industria corregido de efectos calendario subió un 10,8 % en comparación al mismo mes del año anterior, tras el aumento del 8% registrado en febrero. En lo que va de año se acumula una tasa de variación del 8,5 % en comparación al mismo período del año anterior. Según los tipos de bienes, los pedidos de bienes de consumo subieron un 6,1 % en marzo, dentro de los cuales, los pedidos de bienes de consumo duradero subieron un 4,7% y los de bienes de consumo no duradero aumentaron un 6,2 %. Por su parte, los pedidos de bienes de equipo aumentan un 12,9 %, los pedidos de bienes intermedios crecen un 8,4 % en comparación al mismo mes del año anterior, y los de la energía anotan un 30,3 % de aumento. En lo que va de año 2017, el Índice de Entrada de Pedidos en la Industria en la Industria de bienes de consumo sube un 4,5%, dentro de los cuales los pedidos de bienes de consumo duradero presenta una tasa de variación del 0,4 %, y los de bienes no duradero suben un 3,7 %. Los pedidos de bienes de equipo aumentan un 5,7%, los de bienes intermedios aumentan un 8,4 % y los de la energía un 48,0 %.

## Coyuntura industrial

### Índice de Producción Industrial de Asturias (IPIA). Base 2010

	Marzo 2017	Marzo 2016	% Var.
--	------------	------------	--------

#### IPIA total y según ramas de actividad (R28)

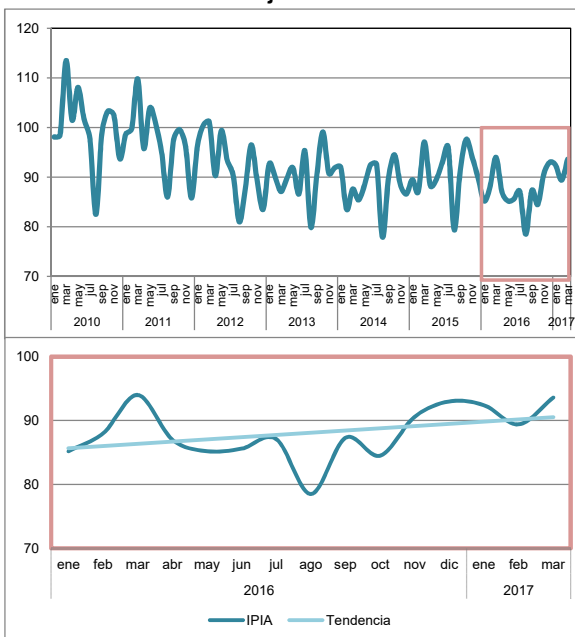
<b>TOTAL</b>	<b>93,6</b>	<b>94,0</b>	<b>-0,4</b>
Industrias extractivas	50,4	55,7	-9,5
Alimentación, bebidas y tabaco	78,6	79,0	-0,5
Otras industrias manufactureras	91,0	87,8	3,6
Industria química	112,2	112,3	-0,1
Otros productos minerales no metálicos	68,3	75,8	-9,9
Metalurgia	105,6	110,9	-4,8
Fabricación de productos metálicos	85,1	85,2	-0,1
Industria transformadora de los metales	83,1	74,9	10,9
Energía eléctrica, gas, vapor	125,2	123,5	1,4

#### IPIA según destino económico de los bienes

Bienes de consumo	76,5	74,1	3,2
Bienes de equipo	83,9	78,0	7,6
Bienes intermedios	97,8	101,2	-3,4
Energía	104,0	104,7	-0,7

Fuente: SADEI

#### Evolución del IPIA del conjunto de la industria



## Encuesta industrial de coyuntura

	Marzo 2017	Marzo 2016	Dif.
--	------------	------------	------

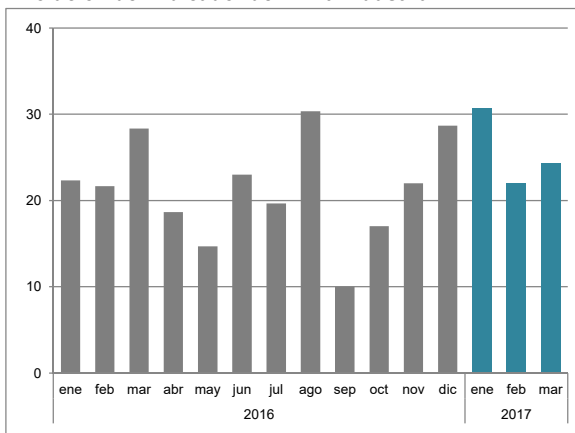
<b>Indicador de Clima Industrial</b>	<b>24</b>	<b>28</b>	<b>-4</b>
Cartera de pedidos	21	11	10
Tendencia prevista de producción	7	34	-27
Stock de productos terminados	-45	-40	-5
Días de trabajo asegurado	83	90	-7

	I trimestre 2017	I trimestre 2016	Dif.
--	------------------	------------------	------

Utilización capacidad productiva (%)	83	83	0
--------------------------------------	----	----	---

Fuente: SADEI

#### Evolución del Indicador de Clima Industrial



## Coyuntura del Metal Nacional

### Actividad productiva

La producción industrial de Metal, medida con el Índice de Producción del Metal (IPIMET) aumentó un 13,8% en marzo, tras el 0% registrado en febrero, y el índice corregido del calendario se anota un crecimiento del 1,9%.

En el acumulado del año se anota un aumento del 7,1% (4,1% en 2016), y un 2,4% en la serie corregida del calendario. Por ramas de actividad en el mes de marzo, cabe destacar al aumento del índice interanual en todas las actividades del sector, destacando los crecimientos en las ramas de fabricación de otro material de transporte, fabricación de productos metálicos y la de reparación e instalación de maquinaria y equipo.

El Índice de Cifra de Negocios de la Industria del Metal (ICNMET), que mide la evolución de la demanda actual y la facturación, aumentó en marzo un 6,1 % (provisional), tras el 7,2 % de febrero. En el acumulado de estos tres primeros meses de 20 17, se anota una tasa de variación positiva del 6,3%. La evolución de la cifra de negocio según las ramas de actividad del Metal en el mes de marzo ha sido positiva, excepto la reparación e instalación de maquinaria y equipos que ha registrado un ligero descenso de -1,2%.

El Índice de Entrada de Pedidos de la Industria del Metal (IEPMET), que mide la evolución de la demanda futura, tuvo un aumento en marzo del 11,9 % (provisional), después del aumento del 7,3 % registrado en febrero, acumulando así en lo que va de año un incremento del 8 %. Según las ramas de actividad, la evolución de la entrada de pedidos en el mes de marzo ha sido positiva, destacando el avance de la fabricación de otro material de transporte y la reparación e instalación de maquinaria y equipo.

#### INDICADORES DE ACTIVIDAD DE LA INDUSTRIA DEL METAL

Códigos CNAE 2009. Base 2010=100

% variación sobre mismo período del año anterior	% Índices de Producción			% Índices de Cifra de Negocios			% Índices de Entrada de Pedidos		
	Feb17	Mar17	Ene-mar 2017	Feb17	Mar17	Ene-mar 2017	Feb17	Mar17	Ene-mar 2017
24. Metalurgia, fab. productos acero, acero y ferroaleación.	1,3	12,1	8,6	17,6	18,6	17,9	15,5	15,6	12,9
25. Fab. prod. metálicos excepto maquinaria y equip.	2,8	17,4	9,8	4,4	6,7	5,7	9,0	9,2	8,2
26. Fab. prod. informáticos, electrónicos y óptic	-3,8	6,9	2,8	-1,8	4,2	1,3	0,9	3,7	8,4
27. Fab. de material y equipo eléctrico	2,7	14,3	9,5	6,0	7,4	5,5	18,1	15,9	14,5
28. Fab. de maquinaria y equipo n.c.o.p. (*)	-1,2	9,6	2,7	4,4	5,2	3,2	5,8	14,0	10,8
29. Fab. vehículos de motor, remolques y semirremolques	-2,6	10,7	4,8	5,5	2,5	3,1	-4,7	8,0	2,1
30. Fab. de otro material de transporte	-2,2	25,1	10,9	13,7	5,4	13,1	68,4	24,0	16,7
33. Reparación e instalación de maquinaria y equip.	1,9	17,3	8,5	4,9	-1,2	3,4	0,3	25,0	15,3
<b>Industria del Metal</b>	<b>0,0</b>	<b>13,8</b>	<b>7,1</b>	<b>7,2</b>	<b>6,1</b>	<b>6,3</b>	<b>7,3</b>	<b>11,9</b>	<b>8,0</b>

(\*) n.c.o.p. = no clasificado en otra parte. - Fuentes: INE y Confemetal

## Mercado laboral

El número de afiliados a la Seguridad Social en la Industria del Metal alcanzó en el mes de abril la cifra de 734.116 personas, lo que supone 2.983 personas más con respecto al mes anterior y 29.449 más que en el mismo mes del año anterior. En términos relativos, se anota un incremento del 4,2% interanual, tras el 4,6% de marzo, siendo el cuarto dato positivo consecutivo que confirma la mejora del empleo en la Industria del Metal. En la media del año se alcanza un promedio de 727.724 personas, un 4,1% más que en 2016.

Según la EPA, el número de ocupados en la Industria del Metal (divisiones CNAE 2009 del 24 al 30 y el 33) alcanzó la cifra de 966.300 en el primer trimestre de 2017, lo que supone un **aumento del 2,2% respecto al mismo trimestre del año** anterior y 21.000 empleos más que un año antes. En la media del año se anota un aumento de los ocupados del 2,2%, con 966.300, esto es 21.000 empleos más que la media anual.

El número de parados EPA en la Industria del Metal en el primer trimestre de 2017 alcanzó la cifra de 47.800 personas, lo que supone un decremento del 18% en comparación al mismo trimestre del año anterior, alcanzándose en la media del año 2017 un total de 47.800 personas desempleadas de media en toda la Industria del Metal, lo que supone un descenso del 18% con respecto al año anterior. La población activa se mantiene por encima del millón de personas (1.014.100), un 1% más que en el mismo trimestre del año anterior. La tasa de paro baja ligeramente hasta el 4,7% de la población activa, desde el 5,1% del trimestre anterior.



## Coyuntura del Metal Asturias

### Actividad productiva

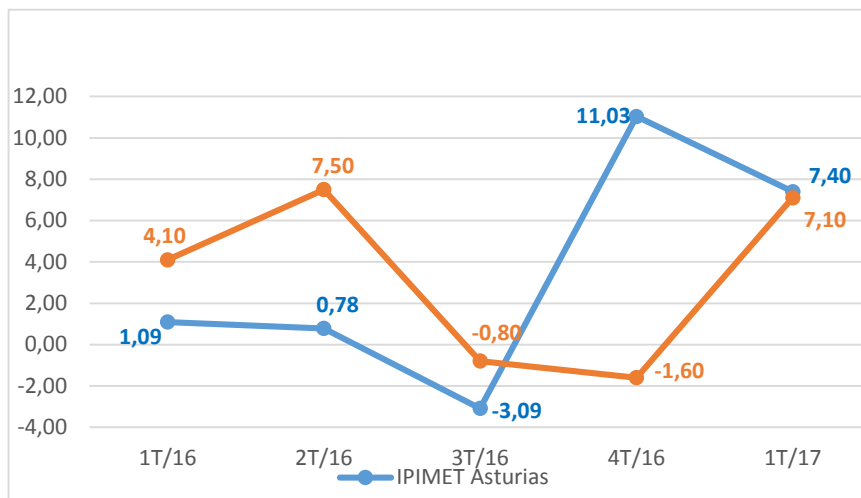
La **actividad productiva del Metal de Asturias en el primer trimestre de 2017**, según el Índice de Producción del Metal (IPIMET) elaborado por FEMETAL, **aumentó un 7,40%** respecto al mismo periodo del año anterior.

Con este resultado, **son dos los trimestres consecutivos de crecimiento del Sector, que cerró el año 2016 con una media de crecimiento de la actividad del 2,47%**.

Las ramas con **mejores resultados** han sido la fabricación de otro material de transporte, la fabricación de vehículos de motor y la fabricación de equipo y maquinaria. **El buen comportamiento de la construcción naval, la fabricación de equipos y maquinaria, y de material ferroviario, entre otros, han contribuido pues al resultado positivo.**

Actividad productiva del Metal Asturias	Variación sobre el mismo trimestre del año anterior (%)					
	Año 2016					Año 2017
Ramas de actividad CNAE- 09, 24-30 y 33	Trim. I	Trim. II	Trim. III	Trim. IV	Media 2016	Trim. I
IPI 24.- Metalurgia, fabricación de productos de hierro, acero y	-4,21	-2,26	-2,68	2,09	-1,90	-1,93
IPI 25.- Fabricación de productos metálicos excepto maquinaria y	-6,79	-4,19	-16,51	-10,62	-9,45	-0,55
IPI 27.- Fabricación de material y equipo eléctrico.	-3,36	-6,57	-11,94	-20,04	-10,99	10,11
IPI 28.- Fabricación de maquinaria y equipo no clasificado	10,29	-10,43	-8,40	-12,54	-5,94	-15,78
IPI 29.- Fabricación de vehículos de motor, remolques y semirremolques.	29,22	33,59	12,51	22,97	24,59	25,19
IPI 30.- Fabricación de otro material de	64,52	48,46	31,26	145,72	75,74	93,56
Índice de Producción del Metal (IPIMET)	1,09	0,78	-3,09	11,03	2,47	<b>7,40</b>

Fuente: INE (Índices de Producción Industrial, base 2010) No se dispone de datos de las ramas 26 y 33

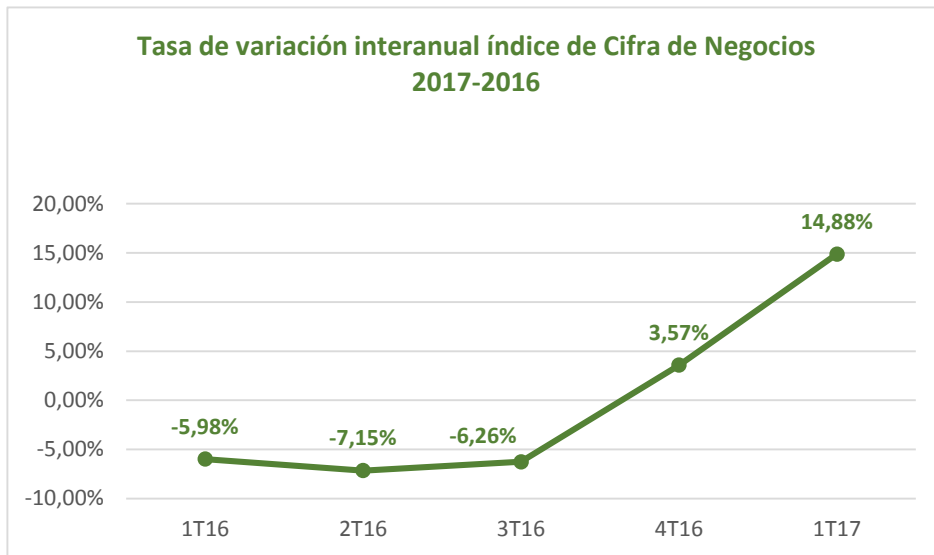


Fuente: FEMETAL

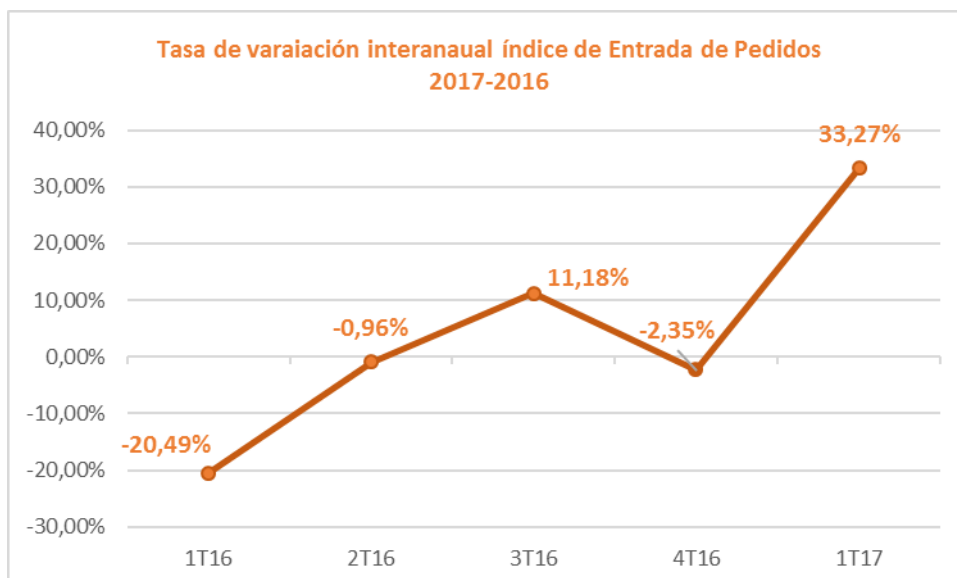
Otros Indicadores de actividad de la Industria del Metal	Índice de Cifra de Negocios (ICNMET) % variación interanual 2016					Índice de Entrada de Pedidos (IEPMET) % variación interanual 2016				
	2T	3T	4T	Media 2016	1T	2T	3T	4T	Media 2016	1T
24.- Metalurgia; fabricación de productos de hierro, acero y ferroaleaciones	-11,38	-13,20	9,65	-10,46	25,04	-9,09	-14,59	-0,39	-11,62	22,87
25.- Fabricación de productos metálicos, excepto maquinaria y equipo	-3,19	-2,46	7,38	-0,59	15,63	-24,04	48,49	-12,13	0,57	14,30
27.- Fabricación de material y equipo eléctrico	112,56	60,95	52,24	63,56	50,82	71,05	-70,16	-46,10	-8,15	-61,54
28.- Fabricación de maquinaria y equipo n.c.o.p.	-10,76	3,86	-9,89	-1,33	3,05	-4,69	106,32	6,43	0,24	152,23
29.- Fabricación de vehículos de motor, remolques y semirremolques	20,48	23,97	16,41	20,29	4,72	16,58	23,90	7,92	17,90	23,35
30.- Fabricación de otro material de transporte	-58,04	-32,14	337,46	21,91	-11,50	90,75	20,78	-57,32	-40,48	118,51
33.- Reparación e instalación de maquinaria y equipo	21,09	-4,64	-41,34	-8,92	-3,98	53,07	-4,24	76,56	33,06	14,19
<b>Industria del Metal</b>	<b>-7,15</b>	<b>-6,26</b>	<b>3,57</b>	<b>-4,09</b>	<b>14,88</b>	<b>-0,96</b>	<b>11,18</b>	<b>-2,35</b>	<b>-3,80</b>	<b>33,28</b>

Fuente: Elaboración propia a partir de los Índices de Cifra de Negocios y Entrada de Pedidos, base 2010, facilitados por el INE. No se dispone de datos de la rama 26

El Índice de Cifra de Negocios de la Industria del Metal (ICNMET), que mide la facturación, **augmentó un 14,88%** en el primer trimestre del año debido al buen comportamiento de todas las ramas de actividad, excepto la fabricación de otro material de transporte y la reparación e instalación de equipos.



Sin embargo, el Índice de Entrada de Pedidos de la Industria del Metal (IEPMET), **registró un aumento del 33,27%** en el primer trimestre del año.



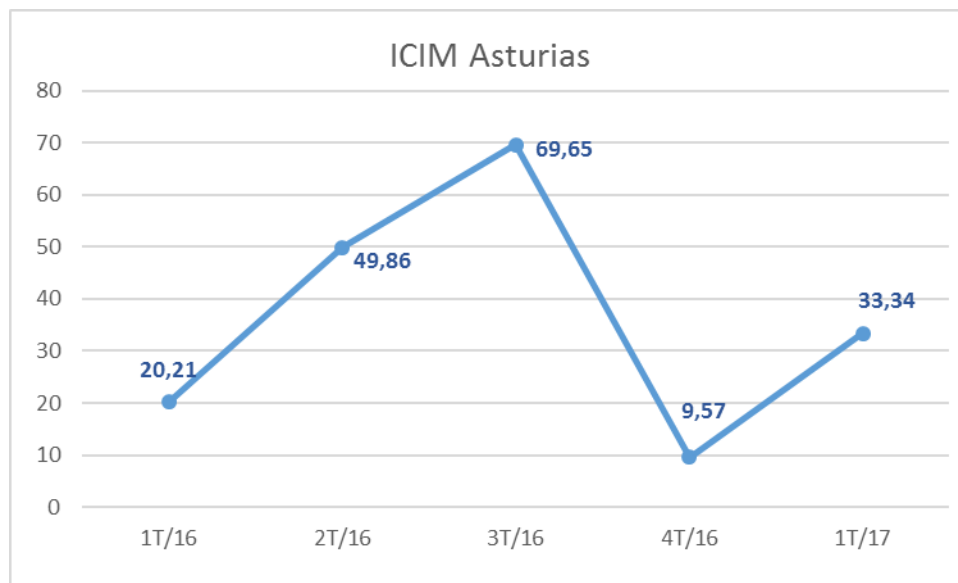
**Indicador de Clima del Metal de Asturias (ICIM)**

Indicadores Individuales	2016				2017
	Trim. I	Trim. II	Trim. III	Trim. IV	Trim. I
Cartera de pedidos	-46,41	9,59	70,07	20,62	28,37
Producción prevista para el siguiente trimestre	36,87	81,48	54,10	3,03	6,29
Stocks de productos terminados	-70,17	-58,50	-84,78	-5,06	-65,36
<b>ICIM</b>	20,21	49,86	69,65	9,57	<b>33,34</b>

Fuente: FEMETAL

El Indicador de Clima del Metal (ICIM), estimado por FEMETAL para el primer trimestre de 2017, **refleja un importante aumento de la confianza de los empresarios del Sector acerca del desarrollo de sus negocios respecto al trimestre anterior.**

En general, las perspectivas son buenas y se aprecia una cierta **recuperación del mercado interior.**



Fuente: FEMETAL

**NOTAS**

EL Indicador de Clima del Metal de Asturias (ICIM) es un indicador del estado de confianza empresarial con relación a la evolución coyuntural del Sector Metal en Asturias.

El ICIM, elaborado por FEMETAL, toma como valores extremos +100 y -100, considerándose para su cálculo el número total de respuestas a la encuesta de coyuntura realizada por FEMETAL en el primer trimestre del año 2017.

Los Indicadores Individuales se estiman a partir de las opiniones de los empresarios sobre las variables **cartera de pedidos** y **nivel de existencias de productos terminados** para el trimestre de referencia así como la **previsión sobre la tendencia de la producción** para el trimestre siguiente.

## Comercio Exterior

Las exportaciones del Sector Metal alcanzaron los **655,40 millones de euros al final del primer trimestre del año**, lo que supone el **66,06% del valor total de las exportaciones asturianas** en este periodo.

Las exportaciones de productos metálicos anotaron un aumento interanual para el periodo de referencia **del 27,38%**.

El Sector vuelve a liderar el ranking de productos exportados desde el Principado durante el año 2017 ocupando los cuatro primeros puestos de dicho ranking.

Balanza comercial Sector Metal de Asturias (en millones de euros)								
	1T Año 2017				1T Año 2016			
	Expor.	Impor.	Saldo	Cober.	Expor.	Impor.	Saldo	Cober.
Enero	270,75	73,21	197,54	369,84	145,74	45,15	100,59	322,79
Febrero	166,79	43,95	122,83	379,47	131,56	52,84	78,72	248,98
Marzo	217,87	70,70	147,16	308,14	237,22	60,60	176,62	391,45
<b>SUBTOTAL ENE-MAR</b>	<b>655,40</b>	<b>187,86</b>	<b>467,54</b>	<b>348,87</b>	<b>514,52</b>	<b>158,59</b>	<b>355,93</b>	<b>324,44</b>
<b>TOTAL AÑO</b>	<b>655,40</b>	<b>187,86</b>	<b>467,54</b>	<b>348,87</b>	<b>2.274,49</b>	<b>778,93</b>	<b>1.495,57</b>	<b>292,00</b>

Fuente: ICEX (Datos según CNAE: 24-30)

Balanza comercial de Asturias (en millones de euros)								
	1T Año 2017				1T Año 2016			
	Expor.	Impor.	Saldo	Cober.	Expor.	Impor.	Saldo	Cober.
Enero	389,70	391,83	-2,13	99,46	239,74	199,44	40,31	120,21
Febrero	277,81	282,09	-4,28	98,48	230,45	237,57	-7,13	97,00
Marzo	324,62	396,26	-71,63	81,92	338,08	239,52	98,56	141,15
<b>SUBTOTAL ENE-MAR</b>	<b>992,14</b>	<b>1.070,18</b>	<b>-78,04</b>	<b>92,71</b>	<b>808,27</b>	<b>676,53</b>	<b>131,74</b>	<b>119,47</b>
<b>TOTAL AÑO</b>	<b>992,14</b>	<b>1.070,18</b>	<b>-78,04</b>	<b>92,71</b>	<b>3.497,28</b>	<b>3.138,95</b>	<b>358,33</b>	<b>111,42</b>

Fuente: ICEX

Ranking de productos exportados desde Asturias				
CNAE	1T 2017		1T 2016	
	Ranking	Millones de €	Ranking	Millones de €
<b>Producción de plomo, zinc y estaño</b>	<b>1</b>	<b>196,56</b>	<b>2</b>	<b>105,07</b>
<b>Fabricación de productos básicos de hierro, acero y ferroaleaciones</b>	<b>2</b>	<b>114,94</b>	<b>1</b>	<b>143,52</b>
<b>Construcción de barcos y estructuras flotantes</b>	<b>3</b>	<b>64,03</b>	<b>3</b>	<b>63,65</b>
<b>Fabricación de estructuras metálicas y sus componentes</b>	<b>4</b>	<b>49,72</b>	<b>7</b>	<b>32,75</b>
Fabricación de pasta papelera	5	45,82	5	44,88
Preparación de leche y otros productos lácteos	6	38,28	10	17,15
Extracción de otros minerales metálicos no férreos	7	33,37	12	15,47
Fabricación de fibras artificiales y sintéticas	8	27,53	-	0,04
Fabricación de otros productos básicos de química orgánica	9	25,75	4	48,53
<b>Fabricación de maquinaria de ventilación y refrigeración no doméstica</b>	<b>10</b>	<b>22,63</b>	<b>35</b>	<b>4,00</b>
Subtotal		618,64		638,27
Total		992,14		808,27

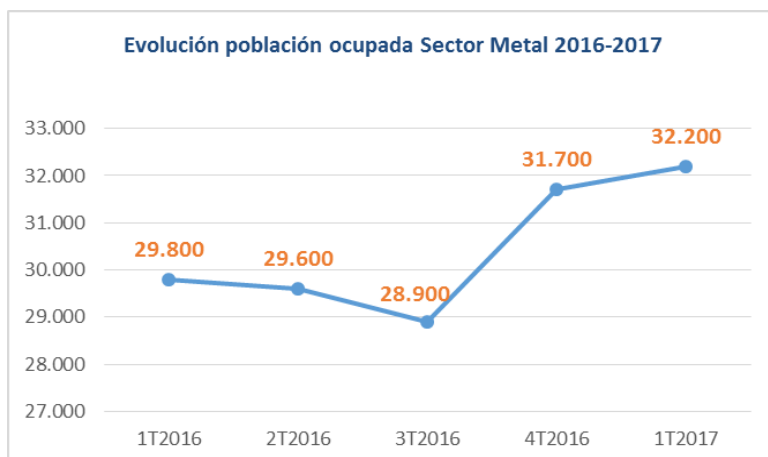
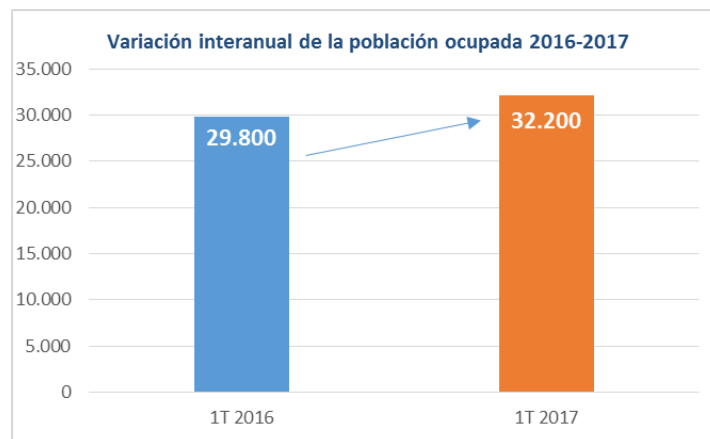
Ranking de países destino exportaciones Sector Metal desde Asturias					
1T 2017			1T 2016		
	CNAE	Millones de €		CNAE	Millones de €
1	Italia	94,63	1	Noruega	58,26
2	Francia	87,27	2	Italia	53,16
3	Alemania	82,83	3	Francia	48,19
4	Turquía	62,30	4	Alemania	40,52
5	Noruega	57,51	5	Portugal	35,29
6	Países Bajos	50,17	6	Turquía	33,81
7	Bélgica	44,01	7	México	24,78
8	Estados Unidos	42,44	8	Países Bajos	23,59
9	China	41,67	9	Estados Unidos	19,29
10	Reino Unido	39,93	10	Emiratos Árabes Unidos	15,55
	Subtotal	602,77		Subtotal	352,45
	Total	992,14		Total	514,52

## Mercado Laboral

En el **primer trimestre de 2017 la población ocupada en el Sector Metal de Asturias (CNAE 09: 24-30 y 33) registró la cifra de 32.200 trabajadores**, según datos de la EPA, 2.400 trabajadores más que en el mismo periodo del año anterior. Se produce pues **un aumento interanual del 3,14%** de la población ocupada en el Sector.

Industria del Metal Asturias	OCUPADOS		
	Número	Variación interanual	
		Absoluta	Relativa (%)
2016/Trimestre I	29.800	600	2,05%
2016/Trimestre II	29.600	900	3,14%
2016/Trimestre III	28.900	-1.800	-5,86%
2016/Trimestre IV	31.700	2.900	10,07%
<b>2017/Trimestre I</b>	<b>32.200</b>	<b>2.400</b>	<b>8,05%</b>

Fuente: EPA (Ocupados en la Industria del Metal de Asturias, Ramas CNAE-09, 24-30 y 33).



## Siniestralidad Laboral

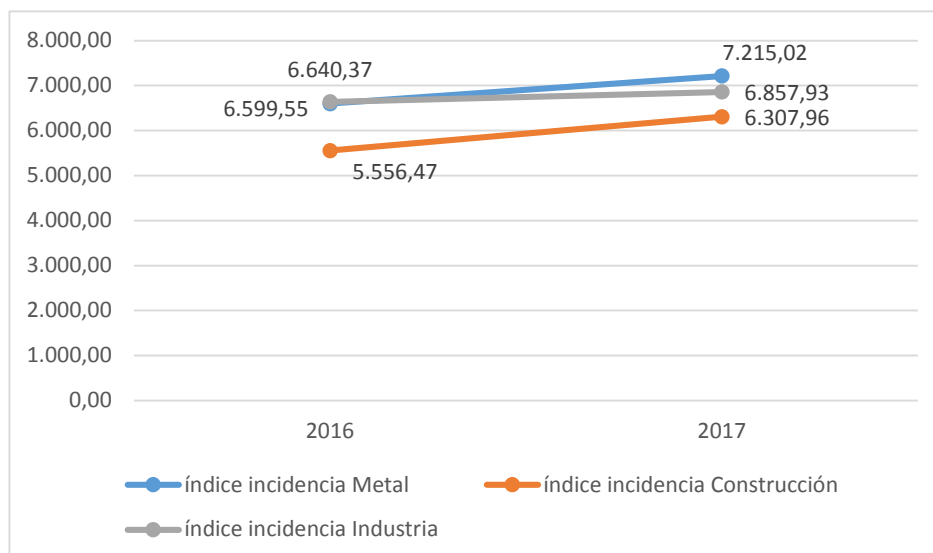
El Índice de Incidencia del Sector Metal en el primer trimestre de 2017 aumenta un 16% respecto al mismo trimestre del año anterior. Si bien sólo se registra un accidente grave en el periodo siendo el resto de accidentes leves.

Accidentes en jornada de trabajo con baja en el Sector Metal	Accidentes en jornada de trabajo con baja en el Sector Metal (1T 2017)			
	TOTAL	LEVES	GRAVES	MORTALES
CNAE 24-30 y 33	407	406	1	0

CNAE	Índice de Incidencia(*) (1T)	
	2016	2017
CNAE 24-30 y 33	5.669,16	6.599,55

↓  
16%

Fuente: Elaboración propia a partir de datos facilitados por el IAPRL



(\*) N° Accidentes por 100.000 trabajadores

Índice de Incidencia =  $\frac{\text{N° accidentes}}{\text{N° trabajadores Sector}} \times 100.000 \text{ trabajadores}$



## Coyuntura Laboral

### Situación de la Negociación Colectiva Nacional

#### A) EN TODOS LOS SECTORES ECONÓMICOS HASTA 24.05.2017:

##### 1.- CONVENIOS REGISTRADOS:

###### a) N° TOTAL DE CONVENIOS REGISTRADOS:

- Firmados antes de 2017 .....	1.669
- Firmados en 2017 .....	179
- Total.....	1.848

###### b) CONVENIOS DE EMPRESA:

- Firmados antes de 2017 .....	1.246
- Firmados en 2017.....	132
- Total .....	1.378

###### c) CONVENIOS DE OTRO ÁMBITO:

- Firmados antes de 2017 .....	423
- Firmados en 2017.....	47
- Total .....	470

##### 2.- NÚMERO DE TRABAJADORES:

###### a) N° TOTAL DE TRABAJADORES:

- Firmados antes de 2017 .....	3.857.234
- Firmados en 2017 .....	289.556
- Total.....	4.146.790

###### b) CONVENIOS DE EMPRESA:

- Firmados antes de 2017 .....	238.112
- Firmados en 2017.....	14.673
- Total.....	252.785

###### c) CONVENIOS DE OTRO ÁMBITO:

- Firmados antes de 2017 .....	3.619.122
- Firmados en 2016 .....	274.883
- Total.....	3.894.005

##### 3.- JORNADA MEDIA:

- Total convenios .....	1.763,62 h/año
- Convenios de empresa.....	1.720,88 h/año
- Convenios de otro ámbito.....	1.766,39 h/año

##### 4. - Δ % SALARIAL PACTADO(1):

AÑO/MES	TODOS			CONVENIOS FIRMADOS ANTES 2016			CONVENIOS FIRMADOS EN 2016		
	TOTAL	De EMPRESA	De OTRO ÁMBITO	TOTAL	De EMPRESA	De OTRO ÁMBITO	TOTAL	De EMPRESA	De OTRO ÁMBITO
2016 (*)									
Enero	1,08	0,71	1,10	1,08	0,71	1,10	1,49	0,86	1,80
Febrero	1,13	0,69	1,15	1,13	0,68	1,15	1,16	1,21	1,16
Marzo	1,12	0,73	1,14	1,12	0,73	1,14	1,14	0,65	1,10
Abril	1,11	0,72	1,13	1,11	0,72	1,13	1,12	0,83	1,14
Mayo	1,14	0,70	1,17	1,14	0,67	1,17	1,14	0,90	1,16
Junio	1,12	0,70	1,15	1,12	0,67	1,15	1,13	0,89	1,15
Julio	1,11	0,71	1,14	1,12	0,68	1,15	1,08	0,83	1,10
Agosto	1,09	0,71	1,11	1,10	0,68	1,13	1,04	0,84	1,06
Septiembre	1,08	0,71	1,11	1,09	0,68	1,12	1,02	0,78	1,04
Octubre	1,08	0,72	1,10	1,10	0,69	1,12	1,02	0,79	1,05
Noviembre	1,08	0,72	1,10	1,09	0,69	1,11	1,03	0,80	1,05
Diciembre	1,06	0,71	1,08	1,09	0,68	1,11	0,98	0,78	0,99
AÑO/MES	TODOS			CONVENIOS FIRMADOS ANTES 2017			CONVENIOS FIRMADOS EN 2017		
2017 (*)	TOTAL	De EMPRESA	De OTRO ÁMBITO	TOTAL	De EMPRESA	De OTRO ÁMBITO	TOTAL	De EMPRESA	De OTRO ÁMBITO
Enero	1,19	1,03	1,19	1,19	1,03	1,19	1,16	1,75	1,16
Febrero	1,23	1,08	1,24	1,22	1,02	1,23	1,38	1,91	1,34
Marzo	1,26	1,09	1,27	1,24	1,07	1,26	1,61	1,56	1,62
Mayo	1,27	1,09	1,28	1,24	1,08	1,26	1,62	1,30	1,64

(1) Recoge información sólo de las variaciones salariales que pueden cuantificarse en los convenios con efectos económicos conocidos y registrados, que son un subconjunto del total de convenios aplicables o que pueden considerarse vigentes; (\*) Datos provisionales. Los datos se acumulan mes a mes dentro de cada año de efectos económicos.

FUENTE: MINISTERIO DE TRABAJO. ESTADÍSTICA DE CONVENIOS COLECTIVOS DE TRABAJO

## A) EN LOS CONVENIOS PROVINCIALES DE LA INDUSTRIA DEL METAL A 24.05.2017:

### 1.- CONVENIOS A NEGOCIAR EN 2017:

- Nº DE CONVENIOS A NEGOCIAR.....31

ALICANTE (1)	LÉRIDA (1)
ASTURIAS (F5/4/2017)	ORENSE (3)
ÁVILA (F28/2/2017)	PALENCIA (1)
BADAJOS (5)	PALMAS, LAS (1)
BALEARES (5)	PONTEVEDRA
BURGOS (1)	RIOJA, LA (1)
CÁCERES (5)	SALAMANCA (1)
CÁDIZ (1)	SORIA (5)
CANTABRIA (1)	TENERIFE (1)
CIUDAD REAL (P27/01/2017)	TERUEL (1)
CÓRDOBA (5)	TOLEDO (1)
CORUÑA, LA (4)	VALENCIA (1)
GUADALAJARA (F1/02/2017)	VALLADOLID (1)
GUIPÚZCOA (6)	VIZCAYA (2)
HUESCA (1)	ZAMORA (1)

F= Firmado P= Preacuerdo

- (1)El último convenio finalizó el 31.12.2016
- (2)El último convenio finalizó el 31.12.2011
- (3)El último convenio finalizó el 31.12.2012
- (4)El último convenio finalizó el 31.12.2014
- (5)El último convenio finalizó el 31.12.2015
- (6)El último convenio finalizó el 31.12.2011. Ha perdido ultractividad.

### 2.- CONVENIOS FIRMADOS ANTES DE 2017:

- Nº DE CONVENIOS.....19

- Δ % SALARIAL MEDIO PONDERADO.....1,41%

- JORNADA LABORAL MEDIA PONDERADA.....1.751,59h/año

- Nº DE TRABAJADORES AFECTADOS.....513.700

### 3.- CONVENIOS FIRMADOS EN 2017:

- Nº DE CONVENIOS.....4

- Δ % SALARIAL MEDIO PONDERADO.....1,84%

- JORNADA LABORAL MEDIA PONDERADA.....1.748,57h/año

- Nº DE TRABAJADORES AFECTADOS.....42.200

## II Convenio Colectivo Estatal del Sector del Metal

El día 24 de marzo, CONFEMETAL, CCOO Industria y FICA UGT, firmaron el II Convenio Estatal de la Industria, la Tecnología y los Servicios del Sector del Metal.

El texto del nuevo Convenio, publicado en el BOE de 19 de julio de 2017, refunde las numerosas Resoluciones que conformaban el anterior Acuerdo Estatal del Sector Metal, transformado el pasado año en convenio colectivo, e introduce como novedad importante los programas y contenidos formativos mínimos en materia de prevención de riesgos laborales para los trabajadores del Sector Metal.

Entre las novedades más relevantes introducidas por el nuevo texto al que se le ha dado una nueva estructura y se le han efectuado mejoras de redacción cabe destacar:

- ✓ **Vigencia: 1 año (2017)**
- ✓ **Nuevo Capítulo XVII - Formación mínima en Prevención de Riesgos Laborales de los trabajadores del Sector del Metal**. Se trata de un Capítulo nuevo que contiene los nuevos contenidos formativos en materia de prevención de riesgos laborales para los trabajadores del Sector del Metal.

En relación con esta cuestión, se ha acordado una Disposición Adicional Tercera con el siguiente texto: *“Las organizaciones firmantes de este Convenio asumen el compromiso de implantar una efectiva y homogénea cultura preventiva en todo el ámbito funcional y territorial del Sector del Metal, y de promocionar la integración de la prevención en los procesos de gestión de sus empresas, estando legitimadas las propias signatarias, sus entidades vinculadas y la Fundación del Metal para la Formación, Cualificación y el Empleo (FMF), por su conocimiento específico de las condiciones socio-laborales y productivas, así como de los índices y tendencias de siniestralidad en el Sector, para impartir la formación preventiva, según los procedimientos establecidos en los Capítulos XVII y XVIII del presente Convenio”*.

- ✓ **Disposición Transitoria Segunda - Relativa a la salvaguarda de las empresas con convenio propio**. Se ha establecido que: *“Las empresas que cuenten con convenio propio de empresa, **antes de la publicación de este Convenio**, quedarán exceptuadas, en todo o en parte, de lo dispuesto en este Convenio Estatal del Sector del Metal si así lo acuerdan, de conformidad con la legislación vigente, y lo manifiestan de forma expresa”*.
- ✓ Se han incluido, igualmente, un **Anexo II - Contenidos Formativos mínimos en materia de prevención de riesgos laborales para los trabajadores del Sector del Metal** y un **Anexo III - Reconocimiento de la formación recibida por los trabajadores sobre la consideración del lugar de trabajo como obra de construcción, y realicen su actividad en un lugar trabajo distinto, y viceversa**.

## Negociación Colectiva Metal Asturias

---

### Convenio Colectivo para la Industria del Metal

El 5 de abril se firmó el Convenio Colectivo para la Industria del Metal para el año 2017.

La Comisión Negociadora, tras tres meses de intenso trabajo, propuso **ampliar un año más el Convenio anterior, actualizando las condiciones salariales para el presente ejercicio**, y acordando un procedimiento de revisión que sustituye la cláusula de revisión automática del IPC.

Asimismo, con el objeto de continuar trabajando en la modernización del Convenio Colectivo, se constituyó en el mes de junio **una Comisión de Trabajo permanente** para analizar aquellas materias y contenidos que a petición de cualquiera de las partes precisen ser revisadas o actualizadas. En concreto, la Comisión Negociadora de FEMETAL, está **interesada en negociar aspectos estratégicos, como la actualización de la estructura salarial, la distribución irregular de la jornada y de aquellas materias que puedan redundar en la mejora de la competitividad de las empresas asociadas.**

El día 12 de mayo fue publicado el Convenio en el BOPA.

## Otros Datos Estadísticos

### Índice de Precios al Consumo (IPC)

IPC 2015		
MESES	Tasa de variación Acumulada	Tasa de variación interanual
Diciembre	0,0	0,0
IPC 2016		
Enero	-1,9	-0,3
Febrero	-2,3	-0,8
Marzo	-1,6	-0,8
Abril	-0,9	-1,1
Mayo	-0,4	-1,0
Junio	0,1	-0,8
Julio	-0,7	-0,6
Agosto	-0,5	-0,1
Septiembre	-0,5	0,2
Octubre	0,6	0,7
Noviembre	1	0,7
<b>Diciembre</b>	<b>1,6</b>	<b>1,6</b>
IPC 2017		
Enero	-0,5	3,0
Febrero	-0,9	3,0
Marzo	-0,9	2,3
Abril	0,0	2,6
Mayo	0,0	1,9

## Índice de Precios Industriales (Industria Nacional)

Meses	Variación porcentual sobre mismo mes año anterior				
	General	Bienes de consumo	Bienes de equipo	Bienes Intermedios	Energía
AÑO 2015					
Diciembre	-2,2	0,7	0,9	-1,6	-7,8
AÑO 2016					
Enero	-4,2	0,4	0,7	-1,7	-15,0
Febrero	-5,7	0,2	0,8	-2,2	-19,5
Marzo	-5,4	0,0	0,7	-2,7	-17,7
Abril	-6,0	-0,1	0,7	-2,9	-19,5
Mayo	-5,6	-0,1	0,4	-2,5	-18,0
Junio	-4,5	0,2	0,5	-2,2	-14,7
Julio	-4,6	0,1	0,6	-1,7	-15,5
Agosto	-3,2	-0,2	0,5	-1,5	-10,5
Septiembre	-2,0	-0,1	0,3	-1,1	-6,3
Octubre	0,3	0,4	0,9	-0,7	0,7
Noviembre	0,6	0,8	0,6	0,6	0,2
Diciembre	2,9	1,2	0,6	1,2	8,2
AÑO 2017					
Enero	7,5	1,4	0,8	2,7	26,6
Febrero	7,3	1,9	0,9	4,0	23,6
Marzo	6,0	2,1	1,2	4,4	14,7
Abril	5,9	2,3	1,0	4,1	16,0

## El Metal de Asturias en Cifras

APORTACIÓN AL PIB ASTURIANO

11%

### Empresas (a 1 de enero de 2016)

TOTAL METAL	Sin empleados	Micro (1-9 empl.)	Pequeña (10-49 empl.)	50-199 empl.	≥200 empl.
<b>1.104</b>	329	494	220	48	13

Nº Empresas Industria	3.421
Nº Empresas Todos los Sectores	67.675
Porcentaje Empresas Metal/Industria	32,28%
Porcentaje Empresas Metal/Todos los Sectores	1,64%

### Empleo 1T 2017

<b>Población ocupada Metal (CNAE 2009: 24-30 y 33)</b>	<b>32.200</b>
Población ocupada Industria	61.800
Población ocupada Todos los Sectores	394.100
Porcentaje población ocupada Metal/Industria	52,11%
Porcentaje población ocupada Metal/Todos los Sectores	8,17%

### Facturación

Cifra de negocios Metal (año 2014, CNAE 24-30 y 33)	5.489,27 Millones €
---	---------------------

### Comercio exterior

Exportaciones Metal Total (1T 2017)	655,40 Millones €
Exportaciones Todos los Sectores (2017)	992,14 Millones €
Porcentaje exportaciones Metal/Todos los Sectores (1T 2017)	66,06%