

## Informe de Coyuntura Económica y Laboral Sector Metal de Asturias

Cuarto Trimestre de 2017

### Índice

---

#### 01 Coyuntura Económica

01 Coyuntura Internacional. *Fuente: CONFEMETAL*

01 Coyuntura Nacional. *Fuente: CONFEMETAL*

04 Coyuntura Asturias. *Fuente: SADEI*

05 Coyuntura del Metal Nacional. *Fuente CONFEMETAL*

07 Coyuntura del Metal Asturias.

#### 16 Coyuntura Laboral

16 Situación de la Negociación Colectiva Nacional. *Fuente: CONFEMETAL*

19 Negociación Colectiva Metal Asturias

#### 20 Otros datos Estadísticos

20 Índice de Precios al Consumo (IPC)

21 Índice de Precios Industriales

22 El Metal de Asturias en Cifras

---

---

Este informe ha sido realizado por FEMETAL con la colaboración de las empresas asociadas y con el asesoramiento del Departamento de Economía Aplicada de la Universidad de Oviedo.

---

Fuentes:

---

- CONFEMETAL: Informe de Coyuntura económica y laboral nº 235 (marzo 2018)
- CONFEMETAL: Situación de la negociación colectiva provincial de la Industria del Metal (febrero de 2018)
- SADEI: Coyuntura de Asturias (febrero 2018)

## Coyuntura Económica

### Coyuntura Internacional

La economía mundial continúa creciendo a buen ritmo. Pese a que **en el cuarto trimestre de 2017** la Eurozona desaceleró una décima con respecto al tercer trimestre, **el crecimiento interanual fue del 2,7%, 2,5% en el conjunto de 2017, la tasa más elevada desde 2007**. En Estados Unidos, en términos interanuales el crecimiento se situó en el **2,5%**, siendo el promedio anual del 2,3%, ocho décimas más que en 2016. Por su parte, en China el crecimiento interanual se mantuvo en el **6,8%** en el cuarto trimestre, situándose en el 6,9% la tasa de crecimiento de 2017, dos décimas más que en el año anterior.

En este favorable contexto, el FMI aumentó en una décima sus estimaciones para 2017 hasta el 3,7%, destacando que el repunte del crecimiento está siendo generalizado y elevando hasta el 3,9% sus previsiones para 2018 y 2019, dos décimas más que en su informe de octubre.

También la Comisión Europea, en las previsiones económicas intermedias de invierno, revisó al alza sus estimaciones de crecimiento del PIB para los años 2017, 2018 y 2019 plasmadas en las anteriores previsiones económicas de otoño, tanto para la Eurozona como para el conjunto de la UE. Así, su estimación actual del crecimiento del PIB en 2017 es del 2,4%, superior al 2,2% para la zona del euro y al 2,3% para la UE proyectado en las previsiones económicas que realizó en noviembre del pasado año. Las previsiones de **crecimiento para 2018 y 2019 también han sido revisadas al alza desde noviembre para las economías de la zona del euro y de la UE: del 2,1% al 2,3% para 2018, y del 1,9% al 2,0% para 2019**.

Sin embargo, la Comisión Europea alerta de que persisten aún riesgos de sobreestimación relacionados con el incierto resultado de las negociaciones sobre el Brexit, y con las tensiones geopolíticas y el cambio de orientación hacia unas políticas menos abiertas al exterior y más proteccionistas.

El precio del petróleo Brent ha continuado con su tendencia de los últimos meses. En enero, el crudo Brent se situó en promedio en 69,3 \$/barril, el mayor nivel desde noviembre de 2014. En términos interanuales se produjo un incremento del precio del 27,4% en dólares. Entre los factores que vienen influyendo en el aumento del precio del crudo se encuentran las buenas perspectivas de crecimiento mundial, la disposición de la OPEP y Rusia a mantener recortes en la producción en 2018 y, muy especialmente, la disminución de los inventarios en Estados Unidos.

### Coyuntura Nacional

#### Panorama General

Como ya se apuntó en el Boletín anterior, el indicador adelantado del PIB que publica el INE, situó la **tasa de crecimiento del PIB español para el conjunto de 2017 en un 3,1%**, pese a la leve desaceleración de la economía española en la recta final de 2017, lo que significa que **la economía española superó, por tercer año consecutivo, el 3% de crecimiento**.

En el inicio del ejercicio, las expectativas siguen mostrando una **evolución favorable**, por lo que el crecimiento de la economía española podría mantenerse e incluso acelerarse. Así,

el indicador de confianza del consumidor registra una mejora significativa en el mes de enero debido a las positivas expectativas sobre el empleo y la economía general. También el indicador de confianza del comercio minorista y del sector servicios y, sobre todo, el de la construcción, mejoraron en el mes de enero.

Los servicios de estudio que analizan el arranque de la economía española este año señalan también que su crecimiento gana tracción. En su último observatorio sobre la situación económica española, BBVA Research auguraba que el PIB crecerá un 0,8% en los tres primeros meses del año, una décima más que en el cuarto trimestre de 2017. También la **Airef** contempla una aceleración de una décima en el crecimiento del PIB en el primer trimestre.

Por otra parte, además, **el escenario internacional también se presenta favorable**. En sus previsiones económicas intermedias de invierno, la Comisión Europea revisó una décima al alza, **hasta el 2,6%, el PIB español para 2018**, si bien inferior a las estimaciones de CEOE, que apuntan a un **2,8% de crecimiento**.

Pese a todo, el actual entorno de incertidumbre política en nuestro país, así como la falta de avances en propuestas y en medidas de política económica son factores que se hacen necesarios que condicionarán el ritmo de crecimiento y a los que se deberá hacer frente para poder apuntalar este ciclo de recuperación.

## Actividad productiva Sector Industrial

En el mes de diciembre, el **Índice de Producción Industrial (IPI)** en su serie original **augmentó un 2,9%** en comparación al mismo mes del año anterior, tras el incremento registrado en noviembre (4,9%). El Índice corregido de efectos de calendario anota un incremento del 6,6% (4,7% en noviembre). Según los tipos de bienes, la producción de los bienes de consumo registró en diciembre un -3% (1,7% corregido) y dentro de éstos, la producción de bienes de consumo duradero anotó un -0,4% (4,9% corregido), y la de bienes de consumo no duradero un -3,2% (1,6% corregido). Por su parte, la producción de bienes de equipo aumentó en diciembre un 4,7% (9,7% corregido), la producción de bienes intermedios aumenta un 2,7% (6,6% corregido) y la de la energía registra un 9,2% interanual (10,3% corregido).

Respecto a la variación de la media del Índice en su serie original en el año 2017, se produce un incremento del 2,6%, frente al 1,6% registrado el año anterior. En el año 2017, la producción de los bienes de consumo aumentó en un 0,7% (1,7% año anterior) y dentro de éstos, la producción de bienes de consumo duradero anotó un aumento del 5,5% (0,9% año anterior), y la de bienes de consumo no duradero un 0,3% (1,7% año anterior). Por su parte, la producción de bienes de equipo aumentó un 2,5% (3,1% año anterior), la producción de bienes intermedios aumenta un 5% (2% año anterior) y la de la energía registra un aumento del 1,6% (-0,7% año anterior).

En el mes de diciembre de 2017, el **Índice de Entrada de Pedidos en la Industria**, corregido de efectos calendario, **subió un 6,7% en comparación al mismo mes del año anterior**, tras el aumento del 9% registrado en noviembre. En el año 2017 se registra una tasa de variación del 8,3% en comparación al año 2016. Según los tipos de bienes, los pedidos de bienes de consumo subieron un 5,2% en diciembre, dentro de los cuales, los pedidos de bienes de consumo duradero subieron un 5,9% y los de bienes de consumo no duradero un 5,4%. Por su parte, los pedidos de bienes de equipo aumentaron ligeramente un 0,2%, los pedidos de bienes intermedios crecieron un 14,9% en comparación al mismo mes del año anterior, y los de la energía anotaron un 8,6% de aumento. En lo que va de año 2017, el Índice de Entrada de Pedidos en la Industria de los bienes de consumo sube un 4,9%, dentro de los cuales los pedidos de bienes de consumo duradero presenta una tasa de variación del 3,5%, y los de bienes no duradero suben un 4,8%. Los pedidos de bienes

de equipo aumentan un 5,4%, los de bienes intermedios aumentan un 10,6% y los de la energía un 23,2%.

Por otro lado, el **Índice de Cifra de Negocios en la Industria**, con series corregidas de calendario, aceleró su crecimiento interanual en diciembre, anotando un aumento del 9,2%, (7,5% en noviembre).

## Coyuntura industrial

### Índice de Producción Industrial de Asturias (IPIA). Base 2010

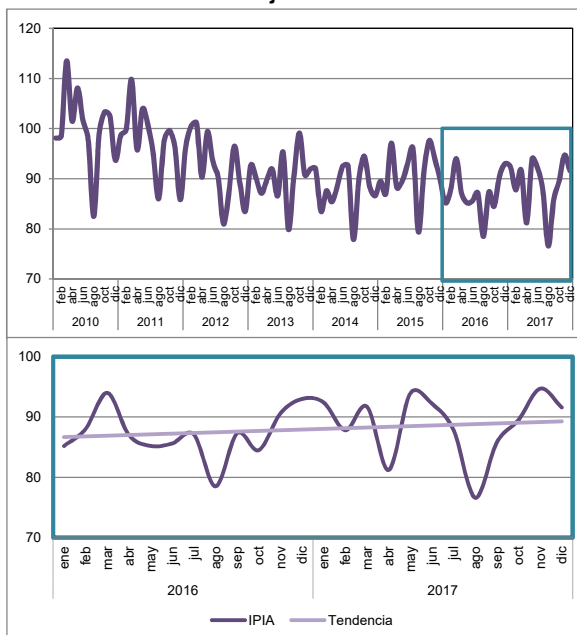
	Diciembre 2017	Diciembre 2016	% Var.
<b>IPIA total y según ramas de actividad (R28)</b>			
<b>TOTAL</b>	<b>91,6</b>	<b>93,0</b>	<b>-1,5</b>
Industrias extractivas	40,2	38,9	3,3
Alimentación, bebidas y tabaco	70,5	80,4	-12,3
Otras industrias manufactureras	89,9	91,5	-1,7
Industria química	105,7	100,2	5,5
Otros productos minerales no metálicos	68,1	64,1	6,2
Metalurgia	101,2	96,8	4,5
Fabricación de productos metálicos	64,5	76,0	-15,1
Industria transformadora de los metales	75,2	76,2	-1,3
Energía eléctrica, gas, vapor	155,0	153,1	1,2

#### IPIA según destino económico de los bienes

Bienes de consumo	69,8	77,4	-9,8
Bienes de equipo	67,7	77,9	-13,1
Bienes intermedios	91,9	89,5	2,7
Energía	123,2	121,4	1,5

Fuente: SADEI

Evolución del IPIA del conjunto de la industria



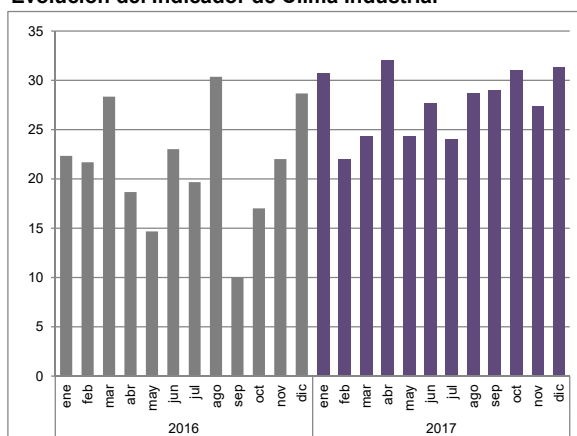
## Encuesta industrial de coyuntura

	Diciembre 2017	Diciembre 2016	Dif.
<b>Indicador de Clima Industrial</b>	<b>31</b>	<b>29</b>	<b>3</b>
Cartera de pedidos	25	14	11
Tendencia prevista de producción	11	30	-19
Stock de productos terminados	-58	-42	-16
Días de trabajo asegurado	98	77	21

	IV trimestre 2017	IV trimestre 2016	Dif.
Utilización capacidad productiva (%)	83	81	2

Fuente: SADEI

Evolución del Indicador de Clima Industrial



## Coyuntura del Metal Nacional

### Actividad productiva

La producción industrial de Metal, medida con el Índice de Producción del Metal (**IPIMET**) aumentó un 3% en diciembre, tras el 7,6% registrado en noviembre, manteniendo un notable ritmo de crecimiento. El índice corregido del calendario anota en este mes un crecimiento del 8,5%, respecto al mismo mes del año anterior, tras el 7,6% registrado en el mes de noviembre. En el cuarto trimestre de 2017 el Índice de Producción del Metal en su serie original ha marcado un 4,4%, después del 3,1% del tercero. En el acumulado del año, hasta el mes de diciembre incluido, se anota un aumento del 3,7% (2,4% en 2016), y un 4,1% en la serie corregida del calendario (2,8% en 2016). Por ramas de actividad en el mes de diciembre, cabe destacar el tono positivo del índice interanual en las actividades del sector, reparación e instalación de maquinaria y equipo, fabricación de vehículos a motor, remolques y semirremolques, así como la fabricación de otro material de transporte.

El Índice de Cifra de Negocios de la Industria del Metal (**ICNMET**), que mide la evolución de la demanda actual y la facturación, aumentó en diciembre un 14,2% (provisional), tras el 9,3% de noviembre. En el **cuarto trimestre de 2017** el Índice de Cifra de Negocios del Metal **ha registrado un 10,9%, después del 8,9% del tercero**. En el acumulado de los doce primeros meses de 2017, se anota una tasa de variación positiva del 8,1%. La evolución de la cifra de negocio, según las ramas de actividad del Metal en el mes de diciembre, ha sido positiva en todas las ramas de producción menos en la de reparación.

El Índice de Entrada de Pedidos de la Industria del Metal (**IEPMET**), que mide la evolución de la demanda futura, tuvo un incremento en diciembre de 5,7% (provisional), después de fuerte incremento del 11,9% registrado en noviembre, acumulando así en lo que va de año un incremento del 8,2%. Según las ramas de actividad, la evolución de la entrada de pedidos en el mes de noviembre ha sido positiva en todas las ramas de actividad, a excepción de la fabricación de otro material de transporte.

#### INDICADORES DE ACTIVIDAD DE LA INDUSTRIA DEL METAL

Códigos CNAE 2009. Base 2010=100

% variación sobre mismo periodo del año anterior	% Índices de Producción			% Índices de Cifra de Negocios			% Índices de Entrada de Pedidos		
	dic-17	nov-17	ENE-DIC 17	dic-17	nov-17	ENE-DIC 17	dic-17	nov-17	ENE-DIC 17
24. Metalurgia, fab. productos acero, acero y	0,3	10,8	3,7	20,2	26,6	20,5	22,0	34,2	20,7
25. Fab. prod.metálicos excepto maquinaria y equipo	2,7	7,2	6,7	14,9	6,6	8,6	16,0	4,0	12,7
26. Fab. prod. informáticos, electrónicos y ópticos	1,2	-1,2	-1,3	27,6	3,5	3,8	28,6	1,4	6,9
27. Fabricación de material y equipo eléctrico	-1,8	6,6	5,5	9,9	3,4	6,0	27,4	3,8	7,9
28. Fab. de maquinaria y equipo n.c.o.p. (*)	-0,6	14,7	6,1	14,5	7,4	9,2	18,7	1,1	13,7
29. Fab. vehículos de motor, remolques y semirremolques	6,4	2,5	-1,2	16,9	4,7	3,1	15,5	8,5	4,4
30. Fabricación de otro material de transporte	3,1	5,6	1,6	6,3	21,1	13,2	-35,5	28,2	-4,3
33. Reparación e instalación de maquinaria y equipo	16,3	18,4	10,0	-2,6	7,7	5,2	10,3	9,8	10,8
<b>Industria del Metal</b>	<b>3,0</b>	<b>7,6</b>	<b>3,7</b>	<b>14,2</b>	<b>9,3</b>	<b>8,1</b>	<b>5,7</b>	<b>11,9</b>	<b>8,2</b>

(\*) n.c.o.p. = no clasificado en otra parte. - Fuentes: INE y Confemetal

## Mercado laboral

El número de afiliados a la Seguridad Social en la Industria del Metal alcanzó en el mes de enero de 2018 la cifra de 755.122 personas, lo que supone 576 personas más con respecto al mes anterior y 35.415 más que en el mismo mes del año anterior. En términos relativos, se anota un incremento del 4,9% interanual, el mismo registro que en diciembre, lo que confirma la estabilidad en el ritmo de creación de empleo.

Según la **EPA**, el número de ocupados en la Industria del Metal (divisiones CNAE 2009 del 24 al 30 y el 33) alcanzó la cifra de 1.008.400 **en el cuarto trimestre de 2017**, lo que supone un **aumento del 3,8%** respecto al mismo trimestre del año anterior y 37.000 empleos más que un año antes. En lo que va de año, la media anota un aumento de los ocupados del 2,4%, con 977.475, esto es 23.250 empleos más que la media anual del año anterior.

El número de parados EPA en la Industria del Metal en el cuarto trimestre de 2017 alcanzó la cifra de 48.200 personas, lo que supone un decremento del 7,8% en comparación al mismo trimestre del año anterior, alcanzándose en la media del año 2017 un total de 46.425 personas desempleadas de media en toda la Industria del Metal, lo que supone un descenso del -14,4% con respecto al año anterior. La población activa se mantiene por encima del millón de personas (1.023.900), un 1,5% más que en el mismo trimestre del año anterior. La tasa de paro sube ligeramente hasta el 4,6% de la población activa, desde el 4,2% del trimestre anterior.



## Coyuntura del Metal Asturias

### Actividad productiva

La **actividad productiva del Metal de Asturias** en el cuarto trimestre de 2017, según el Indicador de Producción Industrial del Metal (IPIMET) elaborado por FEMETAL, **aumentó un 15,58% respecto al mismo trimestre del año anterior.**

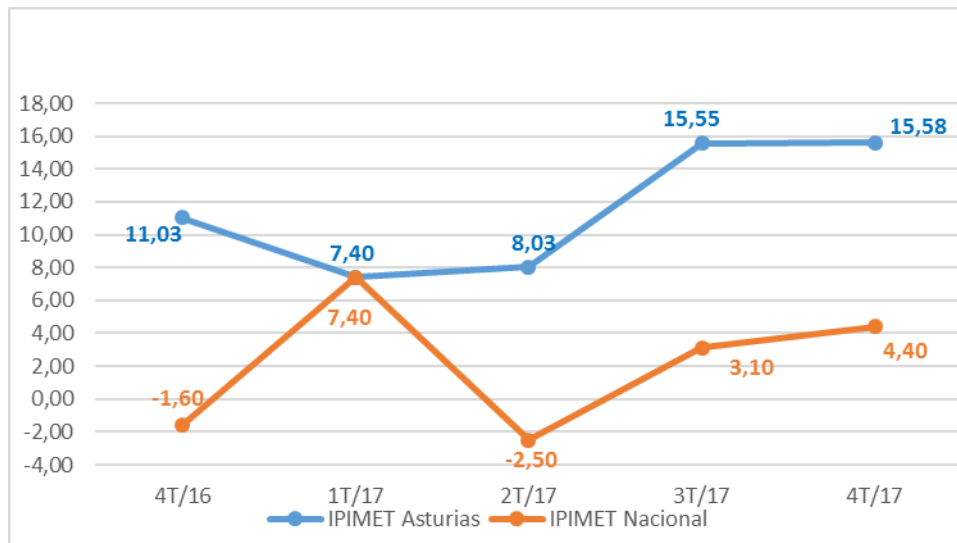
Los buenos resultados obtenidos a lo largo del año 2017 sitúan la **media de crecimiento de la actividad en el 11,58%.**

El **buen comportamiento de todos los subsectores**, excepto la fabricación de productos metálicos, ha contribuido a este buen resultado.

La **construcción naval, la fabricación de material y equipo eléctrico, y de material ferroviario**, han experimentado sucesivos aumentos de actividad durante todo el año, así como **la metalurgia**, durante el segundo semestre del año.

Actividad productiva del Metal Asturias	Variación sobre el mismo trimestre del año anterior (%)						
	Año 2016		Año 2017				
Ramas de actividad CNAE- 09, 24-30 y 33	Trim. IV	Media 2016	Trim. I	Trim. II	Trim. III	Trim IV	Media 2017
IPI 24.- Metalurgia, fabricación de productos de hierro, acero y	2,09	-1,90	-1,93	-1,87	10,51	13,71	4,62
IPI 25.- Fabricación de productos metálicos excepto maquinaria y equipo.	-10,62	-9,45	-0,55	-10,55	-4,70	-4,76	-5,29
IPI 27.- Fabricación de material y equipo eléctrico.	-20,04	-10,99	10,11	13,49	38,18	44,04	26,29
IPI 28.- Fabricación de maquinaria y equipo no clasificado	-12,54	-5,94	-15,78	-8,81	9,60	13,69	-0,35
IPI 29.- Fabricación de vehículos de motor, remolques y semirremolques.	22,97	24,59	25,19	16,00	-2,24	9,11	12,31
IPI 30.- Fabricación de otro material de transporte.	145,72	75,74	93,56	98,72	64,58	29,86	62,13
Índice de Producción del Metal (IPIMET)	11,03	2,47	7,40	8,03	15,55	<b>15,58</b>	11,58

Fuente: INE (Índices de Producción Industrial, base 2010) No se dispone de datos de las ramas 26 y 33

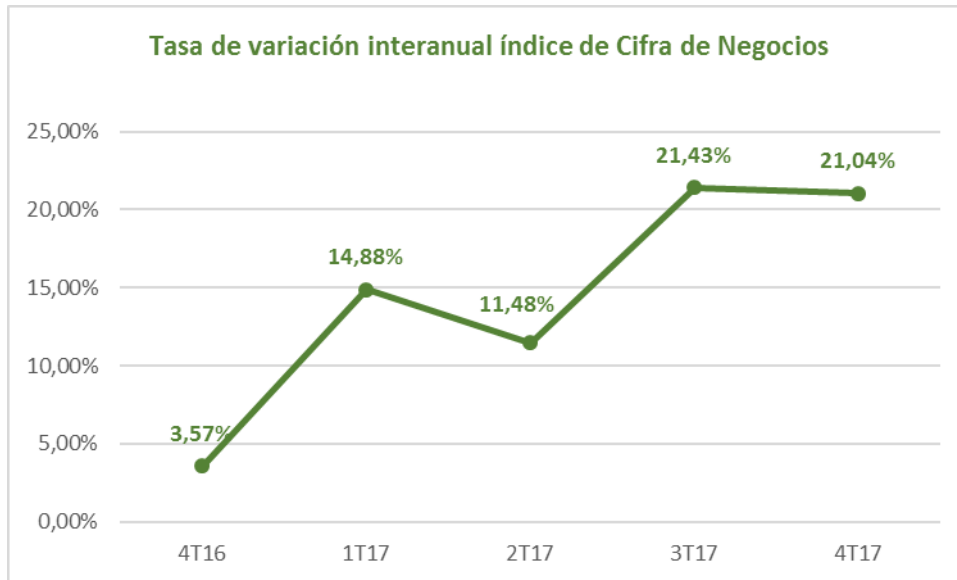


Fuente: FEMETAL

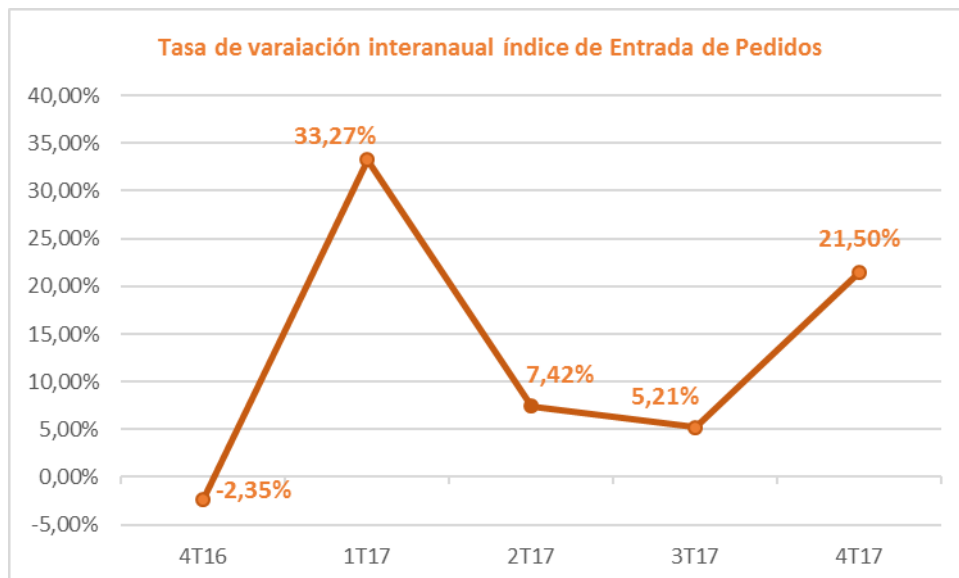
Otros Indicadores de actividad de la Industria del Metal	Índice de Cifra de Negocios (ICNMET) % variación interanual						Índice de Entrada de Pedidos (IEPMET) % variación interanual					
	Año 2016	Año 2017					Año 2016	Año 2017				
	Media 2016	1T	2T	3T	4T	Media 2017	Media 2016	1T	2T	3T	4T	Media 2017
24.- Metalurgia; fabricación de productos de hierro, acero y ferroaleaciones	-10,46	25,04	13,52	40,40	54,78	39,76	-11,62	22,87	13,28	41,82	58,49	33,02
25.- Fabricación de productos metálicos, excepto maquinaria y equipo	-0,59	15,63	3,21	2,17	-10,92	45,44	0,57	14,30	14,02	-26,55	6,66	-0,53
27.- Fabricación de material y equipo eléctrico	63,56	50,82	-32,22	-20,50	-48,90	45,18	-8,15	-61,54	-17,59	28,05	-12,79	-28,88
28.- Fabricación de maquinaria y equipo n.c.o.p.	-1,33	3,05	26,35	-0,28	36,43	42,89	0,24	152,23	-11,36	-43,37	11,91	11,47
29.- Fabricación de vehículos de motor, remolques y semirremolques	20,29	4,72	16,30	7,38	14,18	38,96	17,90	23,35	12,72	25,35	8,37	17,25
30.- Fabricación de otro material de transporte	21,91	-11,50	77,51	82,08	-71,45	94,99	-40,48	118,51	41,74	19,96	72,00	60,39
33.- Reparación e instalación de maquinaria y equipo	-8,92	-3,98	1,59	23,39	-2,74	43,86	33,06	14,19	-8,13	47,33	-32,54	-0,93
<b>Industria del Metal</b>	<b>-4,09</b>	<b>14,88</b>	<b>11,48</b>	<b>21,43</b>	<b>21,04</b>	<b>17,09</b>	<b>-3,80</b>	<b>33,27</b>	<b>7,42</b>	<b>5,21</b>	<b>21,50</b>	<b>16,06</b>

Fuente: Elaboración propia a partir de los Índices de Cifra de Negocios y Entrada de Pedidos, base 2010, facilitados por el INE. No se dispone de datos de la rama 26

El Índice de Cifra de Negocios de la Industria del Metal (ICNMET), que mide la facturación, **aumentó un 21,04%** en el cuarto trimestre del año tras consecutivos aumentos a lo largo del año.



Asimismo, el Índice de Entrada de Pedidos de la Industria del Metal (IEPMET), **registró un aumento del 21,50%** en el cuarto trimestre del año.

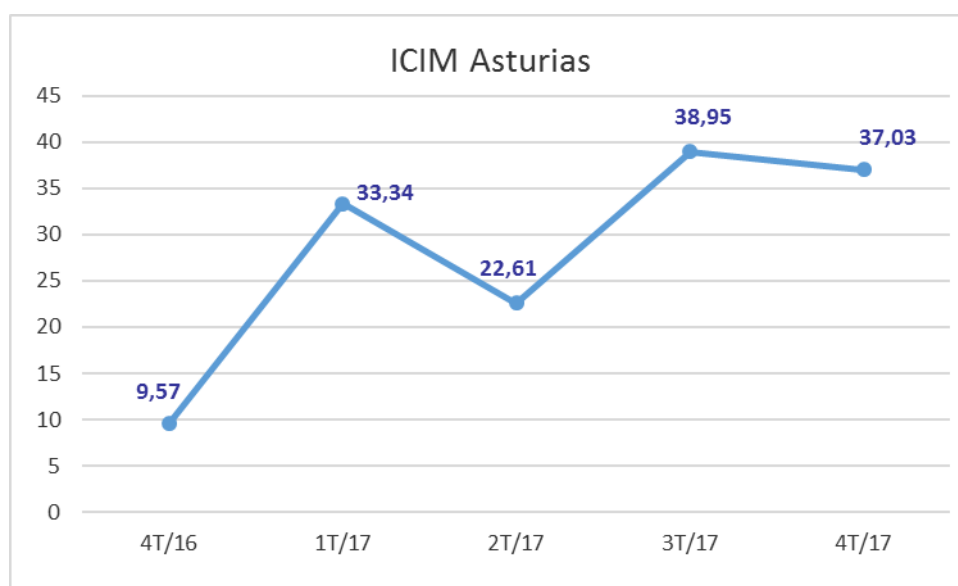


## Indicador de Clima del Metal de Asturias (ICIM)

Indicadores Individuales	2016	2017			
	Trim. IV	Trim. I	Trim. II	Trim. III	Trim. IV
Cartera de pedidos	20,62	28,37	-9,35	84,85	70,04
Producción prevista para el siguiente trimestre	3,03	6,29	-4,66	-67,76	-12,08
Stocks de productos terminados	-5,06	-65,36	-81,83	-35,77	-53,12
<b>ICIM</b>	<b>9,57</b>	<b>33,34</b>	<b>22,61</b>	<b>38,95</b>	<b>37,03</b>

Fuente: FEMETAL

Se mantiene el nivel de confianza de los empresarios del Sector acerca del desarrollo de sus negocios en el cuarto trimestre del año, según el Indicador de Clima del Metal (ICIM), estimado por FEMETAL.



Fuente: FEMETAL

### NOTAS

El Indicador de Clima del Metal de Asturias (ICIM) es un indicador del estado de confianza empresarial con relación a la evolución coyuntural del Sector Metal en Asturias.

El ICIM, elaborado por FEMETAL, toma como valores extremos +100 y -100, considerándose para su cálculo el número total de respuestas a la encuesta de coyuntura realizada por FEMETAL en el cuarto trimestre del año 2017.

Los Indicadores Individuales se estiman a partir de las opiniones de los empresarios sobre las variables **cartera de pedidos** y **nivel de existencias de productos terminados** para el trimestre de referencia así como la **previsión sobre la tendencia de la producción** para el trimestre siguiente.

## Comercio Exterior

Las exportaciones del Sector Metal alcanzaron los **2.708,66 millones de euros en el año 2017**, lo que supone el **64,86% del valor total de las exportaciones asturianas** en este periodo.

Las exportaciones de productos metálicos anotaron un aumento interanual en el año 2017 del **18,28%**.

El Sector vuelve a liderar el ranking de productos exportados desde el Principado durante el año 2017 ocupando los tres primeros puestos de dicho ranking.

Balanza comercial Sector Metal de Asturias (en millones de euros)								
	Año 2017				Año 2016			
	Expor.	Impor.	Saldo	Cober.	Expor.	Impor.	Saldo	Cober.
Enero	270,75	73,21	197,54	369,84	146,38	45,27	101,12	323,39
Febrero	166,79	43,95	122,83	379,47	131,67	53,78	77,89	244,85
Marzo	217,87	70,70	147,16	308,14	238,49	59,66	178,83	399,75
Abril	202,60	58,31	144,29	347,46	182,32	67,35	114,97	270,69
Mayo	292,75	71,54	221,20	409,18	152,88	63,56	89,32	240,51
Junio	211,83	92,86	118,97	228,12	235,26	62,31	172,95	377,54
Julio	208,34	68,37	139,97	304,71	192,70	54,94	137,76	350,78
Agosto	254,48	70,83	183,65	359,28	188,91	48,19	140,73	392,03
Septiembre	204,78	55,45	149,33	369,28	158,91	55,38	103,53	286,95
Octubre	230,72	65,49	165,23	352,32	197,19	89,13	108,07	221,25
Noviembre	272,10	77,94	194,16	349,12	179,55	116,73	62,83	153,83
Diciembre	175,64	76,79	98,86	228,75	285,72	61,18	224,54	466,98
<b>TOTAL AÑO</b>	<b>2.708,66</b>	<b>825,45</b>	<b>1.883,21</b>	<b>328,14</b>	<b>2.290,01</b>	<b>777,48</b>	<b>1.512,53</b>	<b>294,54</b>

Fuente: ICEX (Datos según CNAE: 24-30)

Balanza comercial de Asturias (en millones de euros)								
	Año 2017				Año 2016			
	Expor.	Impor.	Saldo	Cober.	Expor.	Impor.	Saldo	Cober.
Enero	389,70	391,83	-2,13	99,46	238,11	207,00	31,11	115,03
Febrero	277,81	282,09	-4,28	98,48	230,51	248,63	-18,12	92,71
Marzo	324,62	396,26	-71,63	81,92	340,41	244,93	95,48	138,98
Abril	342,08	325,58	16,50	105,07	295,55	235,36	60,19	125,57
Mayo	424,45	349,58	74,87	121,42	256,85	271,01	-14,16	94,77
Junio	327,22	361,25	-34,03	90,58	327,46	249,10	78,36	131,46
Julio	332,16	333,53	-1,36	99,59	300,66	264,95	35,71	113,48
Agosto	401,49	325,79	75,70	123,24	289,00	235,89	53,10	122,51
Septiembre	323,62	364,66	-41,04	88,75	248,36	229,18	19,18	108,37
Octubre	357,76	299,15	58,61	119,59	316,35	292,43	23,92	108,18
Noviembre	376,20	372,29	3,91	101,05	277,79	317,17	-39,38	87,58
Diciembre	298,51	343,02	-44,51	87,02	389,70	291,96	97,74	133,48
<b>TOTAL AÑO</b>	<b>4.175,62</b>	4.145,01	30,61	100,74	3.510,75	3.087,61	423,14	113,70

Fuente: ICEX

Ranking de productos exportados desde Asturias				
CNAE	Año 2017		Año 2016	
	Ranking	Millones (€)	Ranking	Millones (€)
<b>Producción de plomo, zinc y estaño</b>	<b>1</b>	<b>1.074,29</b>	<b>1</b>	<b>692,16</b>
<b>Fabricación de productos básicos de hierro, acero y ferroleaciones</b>	<b>2</b>	<b>404,38</b>	<b>2</b>	<b>579,08</b>
<b>Fabricación de estructuras metálicas y sus componentes</b>	<b>3</b>	<b>233,03</b>	<b>5</b>	<b>156,05</b>
Fabricación de pasta papelera	4	189,84	3	165,98
Preparación de leche y otros productos lácteos	5	168,67	9	76,98
Extracción de otros minerales metálicos no féreos	6	166,54	8	109,00
Fabricación de otros productos básicos de química orgánica	7	133,75	4	165,90
<b>Construcción de barcos y estructuras flotantes</b>	<b>8</b>	<b>132,65</b>	<b>7</b>	<b>113,27</b>
Fabricación de fibras artificiales y sintéticas	9	95,53	74	3,24
<b>Producción de aluminio</b>	<b>10</b>	<b>90,11</b>	<b>11</b>	<b>68,28</b>
Subtotal		2.688,79		2.129,94
Total		4.175,62		3.510,75

Ranking de países destino exportaciones Sector Metal desde Asturias					
Año 2017			Año 2016		
	CNAE	Millones de €		CNAE	Millones de €
1	Turquía	312,17	1	Italia	276,25
2	China	267,35	2	Países Bajos	220,59
3	Italia	224,28	3	Alemania	203,20
4	Alemania	210,96	4	Francia	183,52
5	Francia	181,47	5	Turquía	182,03
6	Países Bajos	157,46	6	Portugal	143,80
7	Estados Unidos	128,97	7	Noruega	99,35
8	Noruega	117,92	8	Estados Unidos	77,99
9	Reino Unido	88,78	9	Argelia	70,32
10	Portugal	79,14	10	Reino Unido	57,85
Subtotal		1.768,60	Subtotal		1.514,90
TOTAL		2.708,66	TOTAL		2.290,01

## Mercado Laboral

El **número de ocupados** en el Sector Metal **disminuyó un -17,03%** respecto al cuarto trimestre del año anterior, situándose en 26.300 trabajadores. La disminución se produce, al igual que el trimestre anterior, principalmente en la rama metalúrgica dónde se había producido un aumento muy importante en el cuarto trimestre de 2016.

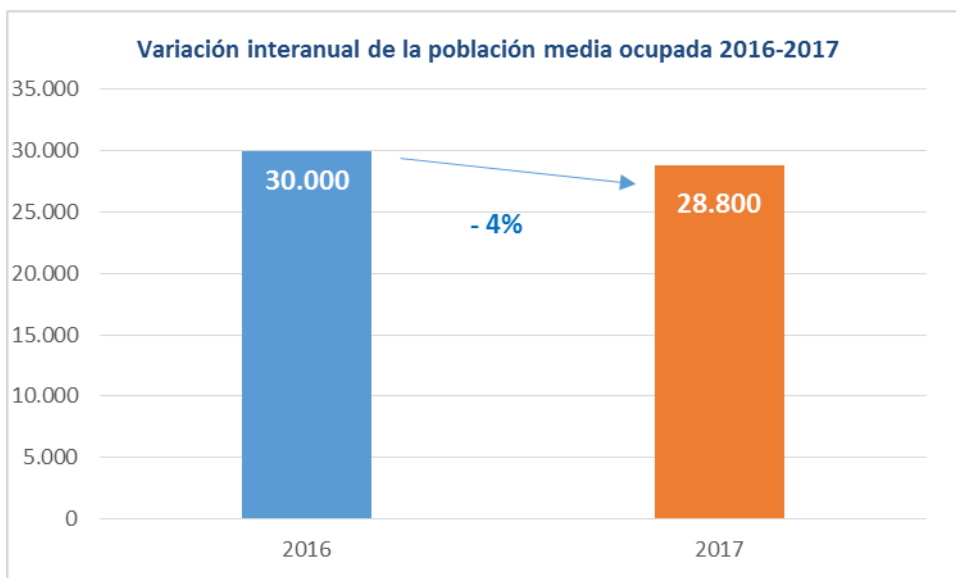
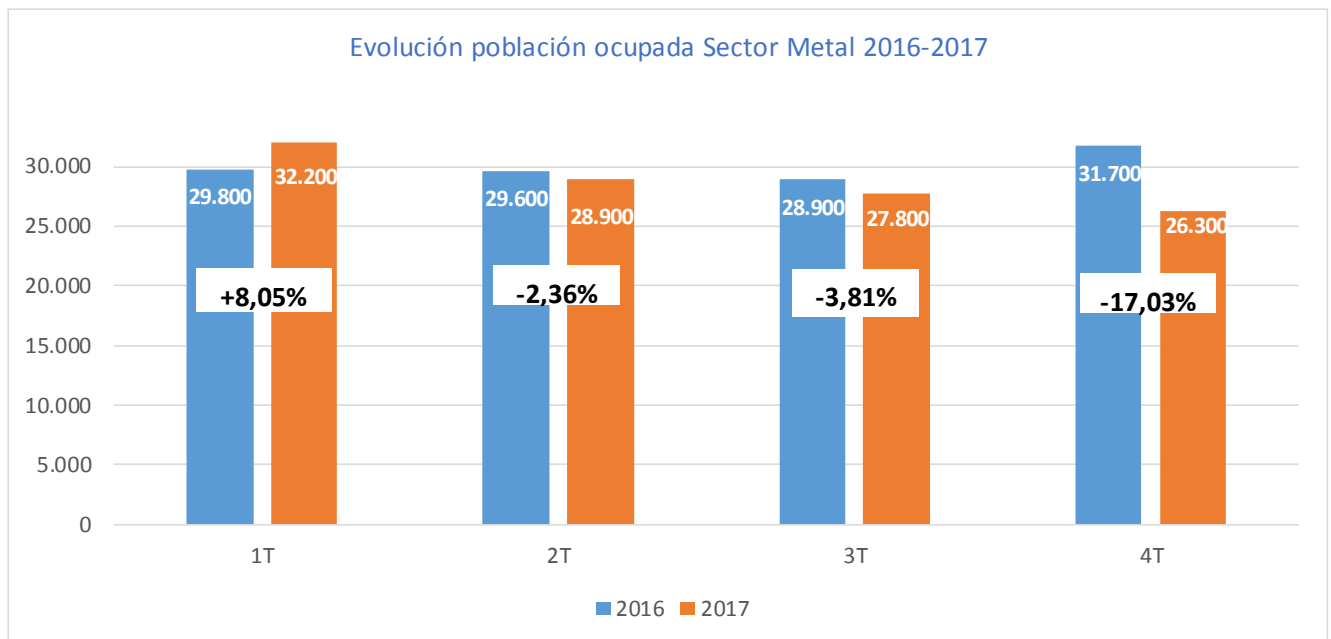
Industria del Metal Asturias	OCUPADOS		
	Número	Variación interanual	
		Absoluta	Relativa (%)
2016/Trimestre IV	31.700	2.900	10,07%
2017/Trimestre I	32.200	2.400	8,05%
2017/Trimestre II	28.900	-700	-2,36%
2017/Trimestre III	27.800	-1.100	-3,81%
<b>2017/Trimestre IV</b>	<b>26.300</b>	<b>-5.400</b>	<b>-17,03%</b>

Fuente: EPA (Ocupados en la Industria del Metal de Asturias, Ramas CNAE-09, 24-30 y 33).

No obstante, si consideramos la media de población ocupada en el Sector en el año 2017, 28.800 trabajadores, se produce **una disminución menor de la ocupación respecto al año 2016** (30.000 ocupados) **del -4%**.

A nivel nacional, el número de ocupados en el cuarto trimestre **se incrementa un 2,65%** respecto al mismo trimestre del año anterior. Aumenta en todos los sectores: en Servicios, en Industria, en Agricultura y en Construcción.

En cambio en Asturias, **el número de ocupados disminuye un -1,36%**, siendo la **comunidad con el mayor descenso anual de población ocupada** registrado por la EPA.





## Siniestralidad Laboral

El Índice de Incidencia del Sector Metal en el año 2017 aumenta un 2,69% respecto al año anterior.

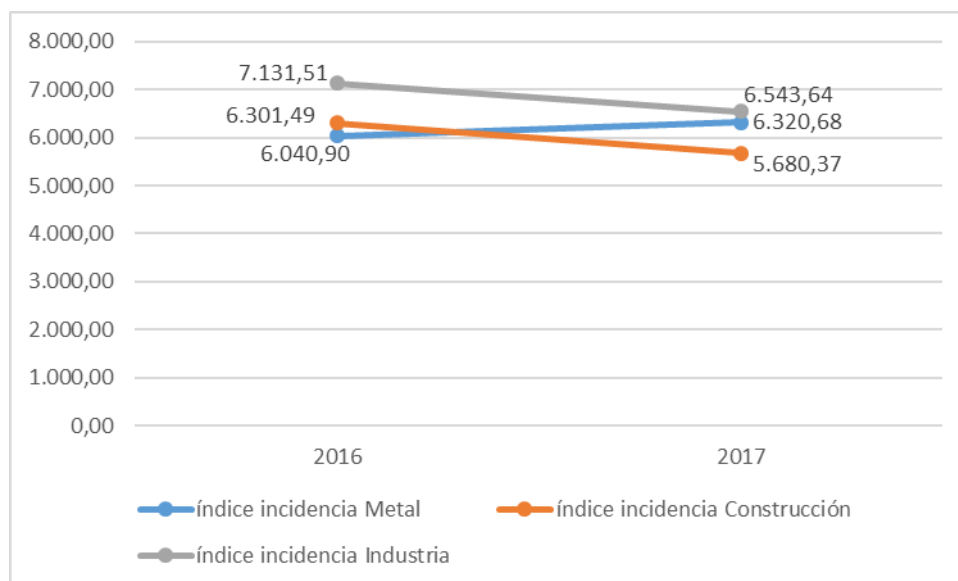
Accidentes en jornada de trabajo con baja en el Sector Metal	Accidentes en jornada de trabajo con baja en el Sector Metal (Año 2017)			
	TOTAL	LEVES	GRAVES	MORTALES
CNAE 24-30 y 33	1.526	1.517	8	1

CNAE	Índice de Incidencia(*)	
	2016	2017
CNAE 24-30 y 33	5.959,26	6.119,64



2,69%

Fuente: Elaboración propia a partir de datos facilitados por el IAPRL



(\*) N° Accidentes por 100.000 trabajadores

Índice de Incidencia =  $\frac{\text{N}^\circ \text{ accidentes}}{\text{N}^\circ \text{ trabajadores Sector}} \times 100.000 \text{ trabajadores}$

# Coyuntura Laboral

## Situación de la Negociación Colectiva Nacional

### A) EN TODOS LOS SECTORES ECONÓMICOS HASTA 31.01.2018:

#### 1.- CONVENIOS REGISTRADOS:

##### a) Nº TOTAL DE CONVENIOS REGISTRADOS:

- Firmados antes de 2018 .....	1.666
- Firmados en 2018 .....	6
- Total.....	1.672

##### b) CONVENIOS DE EMPRESA:

- Firmados antes de 2018 .....	1.252
- Firmados en 2018 .....	4
- Total.....	1.256

##### c) CONVENIOS DE OTRO ÁMBITO:

- Firmados antes de 2018 .....	414
- Firmados en 2018 .....	2
- Total.....	416

#### 2.- NÚMERO DE TRABAJADORES:

##### a) Nº TOTAL DE TRABAJADORES:

- Firmados antes de 2018 .....	4.384.916
- Firmados en 2018 .....	1.961.579
- Total.....	6.346.495

##### b) CONVENIOS DE EMPRESA:

- Firmados antes de 2018 .....	6.659.753
- Firmados en 2018 .....	7.254
- Total.....	6.667.007

##### c) CONVENIOS DE OTRO ÁMBITO:

- Firmados antes de 2018 .....	3.373.463
- Firmados en 2018 .....	6.252
- Total.....	3.379.715

#### 3.- JORNADA MEDIA:

- Total convenios .....	1.761,88 h/año
- Convenios de empresa .....	1.721,85 h/año
- Convenios de otro ámbito .....	1.738,82 h/año

#### 4.- Δ % SALARIAL PACTADO<sup>(1)</sup>:

AÑO/MES	TODOS			CONVENIOS FIRMADOS ANTES 2017			CONVENIOS FIRMADOS EN 2017		
	TOTAL	De EMPRESA	De OTRO ÁMBITO	TOTAL	De EMPRESA	De OTRO ÁMBITO	TOTAL	De EMPRESA	De OTRO ÁMBITO
2017 (*)									
Enero	1,19	1,03	1,19	1,19	1,03	1,19	1,16	1,75	1,16
Febrero	1,23	1,08	1,24	1,22	1,02	1,23	1,38	1,91	1,34
Marzo	1,26	1,09	1,27	1,24	1,07	1,26	1,61	1,56	1,62
Abril	1,27	1,09	1,28	1,24	1,08	1,26	1,62	1,30	1,64
Mayo	1,27	1,10	1,28	1,24	1,07	1,25	1,50	1,31	1,51
Junio	1,30	1,10	1,32	1,23	1,10	1,24	1,64	1,17	1,67
Julio	1,33	1,10	1,34	1,23	1,08	1,25	1,65	1,20	1,68
Agosto	1,33	1,10	1,35	1,24	1,08	1,26	1,62	1,22	1,65
Septiembre	1,40	1,11	1,42	1,24	1,08	1,26	1,74	1,23	1,77
Octubre	1,40	1,10	1,42	1,24	1,08	1,25	1,72	1,16	1,75
Noviembre	1,43	1,13	1,45	1,26	1,09	1,27	1,75	1,23	1,79
Diciembre	1,43	1,14	1,14	1,27	1,09	1,28	1,75	1,26	1,78
AÑO/MES	TODOS			CONVENIOS FIRMADOS ANTES 2018			CONVENIOS FIRMADOS EN 2018		
2018 (*)	TOTAL	De EMPRESA	De OTRO ÁMBITO	TOTAL	De EMPRESA	De OTRO ÁMBITO	TOTAL	De EMPRESA	De OTRO ÁMBITO
Enero	1,49	1,21	1,51	1,49	1,21	1,51	2,57	1,53	2,73

**B) EN LOS CONVENIOS PROVINCIALES DE LA INDUSTRIA DEL METAL A  
13.02.2018:****1.- CONVENIOS A NEGOCIAR EN 2018:**

- Nº DE CONVENIOS A NEGOCIAR ..... 21

- |                          |                        |
|--------------------------|------------------------|
| - Álava                  | - Huelva               |
| - Albacete               | - Jaén                 |
| - Asturias               | - León                 |
| - Badajoz                | - Lugo                 |
| - Barcelona              | - Madrid               |
| - Cantabria <sup>1</sup> | - Navarra              |
| - Gerona                 | - Segovia              |
| - Granada                | - Sevilla              |
| - Guadalajara            | - Tarragona            |
| - Guipúzcoa <sup>2</sup> | - Vizcaya <sup>3</sup> |

(1) El último convenio finalizó el 31.12.2016

(2) El último convenio finalizó el 31.12.2011. Ha perdido ultractividad.

(3) El último convenio finalizó el 31.12.2011

**2.- CONVENIOS FIRMADOS ANTES DE 2018:**

- Nº DE CONVENIOS ..... 19
- Δ % SALARIAL MEDIO PONDERADO..... 1,61%
- JORNADA LABORAL MEDIA PONDERADA.....1.757,57 h/año
- Nº DE TRABAJADORES AFECTADOS ..... 368.156

FUENTE: CONFEMETAL

## II Convenio Colectivo Estatal del Sector del Metal

En el mes de marzo de 2017, CONFEMETAL, CCOO Industria y FICA UGT, firmaron el II Convenio Estatal de la Industria, la Tecnología y los Servicios del Sector del Metal.

El texto del nuevo Convenio, publicado en el BOE de 19 de julio de 2017, refunde las numerosas Resoluciones que conformaban el anterior Acuerdo Estatal del Sector Metal, transformado el pasado año en convenio colectivo, e introduce como novedad importante **los programas y contenidos formativos mínimos en materia de prevención de riesgos laborales para los trabajadores del Sector Metal**.

Entre las novedades más relevantes introducidas por el nuevo texto al que se le ha dado una nueva estructura y se le han efectuado mejoras de redacción cabe destacar:

- ✓ **Vigencia: 1 año (2017)**
- ✓ **Nuevo Capítulo XVII - Formación mínima en Prevención de Riesgos Laborales de los trabajadores del Sector del Metal**. Se trata de un Capítulo nuevo que contiene los nuevos contenidos formativos en materia de prevención de riesgos laborales para los trabajadores del Sector del Metal.

En relación con esta cuestión, se ha acordado una Disposición Adicional Tercera con el siguiente texto: *“Las organizaciones firmantes de este Convenio asumen el compromiso de implantar una efectiva y homogénea cultura preventiva en todo el ámbito funcional y territorial del Sector del Metal, y de promocionar la integración de la prevención en los procesos de gestión de sus empresas, estando legitimadas las propias signatarias, sus entidades vinculadas y la Fundación del Metal para la Formación, Cualificación y el Empleo (FMF), por su conocimiento específico de las condiciones socio-laborales y productivas, así como de los índices y tendencias de siniestralidad en el Sector, para impartir la formación preventiva, según los procedimientos establecidos en los Capítulos XVII y XVIII del presente Convenio”*.

- ✓ **Disposición Transitoria Segunda - Relativa a la salvaguarda de las empresas con convenio propio**. Se ha establecido que: *“Las empresas que cuenten con convenio propio de empresa, **antes de la publicación de este Convenio**, quedarán exceptuadas, en todo o en parte, de lo dispuesto en este Convenio Estatal del Sector del Metal si así lo acuerdan, de conformidad con la legislación vigente, y lo manifiestan de forma expresa”*.
- ✓ Se han incluido, igualmente, un **Anexo II - Contenidos Formativos mínimos en materia de prevención de riesgos laborales para los trabajadores del Sector del Metal** y un **Anexo III - Reconocimiento de la formación recibida por los trabajadores sobre la consideración del lugar de trabajo como obra de construcción, y realicen su actividad en un lugar trabajo distinto, y viceversa**.

En el mes de octubre **FEMETAL ha obtenido la homologación de la FMF para poder atender esta nueva demanda formativa** que contempla el CEM y ha puesto en marcha un **Plan de formación específico dirigido al conjunto de empresas asociadas**.

**Plan de Formación en PRL Convenio del Metal**

## Negociación Colectiva Metal Asturias

---

### Convenio Colectivo para la Industria del Metal

El 31 de diciembre de 2017 finalizó la vigencia del Convenio Colectivo de la Industria del Metal para el año 2017 correspondiendo en consecuencia iniciar a comienzos de 2018 la negociación de un nuevo Convenio Colectivo.

En el mes de febrero se envió una comunicación a todas las empresas asociadas invitándolas a participar en la Mesa de negociación y/o a trasladar sus propuestas u observaciones de cara a la próxima negociación.

El día 14 de febrero se mantuvo la primera reunión de la comisión negociadora empresarial con el objeto de abordar la estrategia de negociación del nuevo Convenio Colectivo. Asimismo, ese día **se constituyó la Mesa de Negociación del Convenio**.

## Otros Datos Estadísticos

### Índice de Precios al Consumo (IPC)

IPC 2016		
MESES	Tasa de variación Acumulada	Tasa de variación interanual
<b>Diciembre</b>	<b>1,6</b>	<b>1,6</b>
IPC 2017		
Enero	-0,5	3,0
Febrero	-0,9	3,0
Marzo	-0,9	2,3
Abril	0,0	2,6
Mayo	0,0	1,9
Junio	0,0	1,5
Julio	-0,7	1,5
Agosto	-0,5	1,6
Septiembre	-0,3	1,8
Octubre	0,6	1,6
Noviembre	1,1	1,7
<b>Diciembre</b>	<b>1,1</b>	<b>1,1</b>
IPC 2018		
Enero	-1,1	0,6
Febrero	-0,9	1,1

## Índice de Precios Industriales (Industria Nacional)

Meses	Variación porcentual sobre mismo mes año anterior				
	General	Bienes de consumo	Bienes de equipo	Bienes Intermedios	Energía
AÑO 2016					
Diciembre	2,9	1,2	0,6	1,2	8,2
AÑO 2017					
Enero	7,5	1,4	0,8	2,6	26,6
Febrero	7,4	1,9	0,9	4,0	23,6
Marzo	5,8	2,1	1,2	4,4	14,7
Abril	6,0	2,4	1,1	4,1	16,0
Mayo	5,3	2,6	1,0	3,4	13,2
Junio	3,2	2,1	1,0	2,8	5,6
Julio	3,0	2,0	0,8	2,5	5,7
Agosto	3,3	2,0	0,8	2,9	6,1
Septiembre	3,5	2,0	0,9	3,5	6,5
Octubre	2,8	1,6	0,5	4,0	3,9
Noviembre	3,1	1,3	0,7	3,3	6,3
Diciembre	1,7	1,1	0,8	3,4	1,1
AÑO 2018					
Enero	0,0	0,9	0,7	2,7	-4,4
Febrero	1,3	0,6	0,6	2,4	1,4

## El Metal de Asturias en Cifras

APORTACIÓN AL PIB ASTURIANO

11%

### Empresas (a 1 de enero de 2017)

TOTAL METAL	Sin empleados	Micro (1-9 empl.)	Pequeña (10-49 empl.)	50-199 empl.	≥200 empl.
<b>1.126</b>	340	498	221	53	14

Nº Empresas Industria	3.518
Nº Empresas Todos los Sectores	68.368
Porcentaje Empresas Metal/Industria	32%
Porcentaje Empresas Metal/Todos los Sectores	1,7%

### Empleo 4T 2017

<b>Población ocupada Metal (CNAE 2009: 24-30 y 33)</b>	<b>26.300</b>
Población ocupada Industria	56.000
Población ocupada Todos los Sectores	388.400
Porcentaje población ocupada Metal/Industria	46,96%
Porcentaje población ocupada Metal/Todos los Sectores	6,77%

### Facturación

Cifra de negocios Metal (año 2015, CNAE 24-30 y 33)

5.173,96 Millones €

### Comercio exterior

Exportaciones Metal Total (Año 2017)	2.708,66 Millones €
Exportaciones Todos los Sectores (Año 2017)	4.175,62 Millones €
Porcentaje exportaciones Metal/Todos los Sectores (Año 2017)	64,86%